



แผนพัฒนาสี่ปี
พ.ศ. ๒๕๖๑ - ๒๕๖๔

องค์การบริหารส่วนตำบลเกาะสาหร่าย
อำเภอเมืองสตูล จังหวัดสตูล

คำนำ

แผนพัฒนาสี่ปีป้องกันการบริหารส่วนตำบลเกาะสาหร่าย (พ.ศ. ๒๕๖๑ - ๒๕๖๔) ได้จัดทำขึ้น เพื่อโดยการทบทวนจากแผนพัฒนาสามปี(พ.ศ.๒๕๖๐ - ๒๕๖๒) ซึ่งนำโครงการที่กำหนดไว้ในปี พ.ศ. ๒๕๖๑ และ พ.ศ. ๒๕๖๒ มาพิจารณาทบทวน ปรับปรุง กำหนดรายละเอียดเป้าหมายและจัดลำดับความสำคัญของ โครงการใหม่และเพิ่มเติมโครงการสำหรับปี พ.ศ. ๒๕๖๑ ซึ่งได้นำข้อมูลจากจากแผนชุมชน ข้อมูลพื้นฐานในการพัฒนาจากหน่วยงานต่าง ๆ และจากการจัดทำประชาคม ของแต่ละหมู่บ้านมาพิจารณาประกอบการจัดทำ

แผนพัฒนาสามปีขององค์การบริหารส่วนตำบลเกาะสาหร่ายเป็นเอกสารที่ได้รวบรวมข้อมูล โดยผ่านการวิเคราะห์สภาพปัญหาและกำหนดแนวทางแก้ไขปัญหาในพื้นที่ตามวิสัยทัศน์และยุทธศาสตร์การพัฒนาท้องถิ่น ตลอดจนแนวทางการพัฒนาและนโยบายของผู้บริหารท้องถิ่นที่ได้แถลงต่อสภาท้องถิ่น นำมา กำหนดรายละเอียดกิจกรรมโครงการต่าง ๆ โดยยึดประชาชนเป็นศูนย์กลางการพัฒนา เพื่อก่อให้เกิด กระบวนการมีส่วนร่วมจากภาคประชาชนและหน่วยงานต่าง ๆ

แผนพัฒนาสี่ปี (พ.ศ. ๒๕๖๑ - ๒๕๖๔) ขององค์การบริหารส่วนตำบลเกาะสาหร่าย ที่ได้จัดทำขึ้นคงเป็นแนวทางการพัฒนาท้องถิ่นและเป็นประโยชน์ต่อการพัฒนาท้องถิ่นให้สามารถบรรลุผลสำเร็จต่อประชาชนในตำบลเกาะสาหร่ายอย่างมีประสิทธิภาพและประสิทธิผลต่อไป

คณะกรรมการพัฒนาองค์การบริหารส่วนตำบลเกาะสาหร่าย

สารบัญ

เรื่อง	หน้า
ส่วนที่ ๑ สภาพทั่วไปและข้อมูลพื้นฐาน	๑-๒๐
ส่วนที่ ๒ สรุปผลการพัฒนาท้องถิ่นตามแผนพัฒนาท้องถิ่น (พ.ศ.๒๕๕๗-๒๕๖๐)	๒๑-๒๖
๒.๑ สรุปผลการดำเนินงานตามงบประมาณที่ได้รับ และการเบิกจ่ายงบประมาณใน ปีงบประมาณ พ.ศ. ๒๕๕๗-๒๕๖๐	
๒.๒ ผลที่ได้รับจากการดำเนินงานในปีงบประมาณ พ.ศ.๒๕๕๗-๒๕๖๐	
๒.๓ สรุปปัญหาอุปสรรคการดำเนินงานที่ผ่านมาและแนวทางการแก้ไขปัญหาปี งบประมาณ พ.ศ.๒๕๕๗-๒๕๖๐	
ส่วนที่ ๓ ยุทธศาสตร์องค์กรปกครองส่วนท้องถิ่น	๒๗-๘๑
๓.๑ ความสัมพันธ์ระหว่างแผนพัฒนาระดับมหภาค	
๓.๒ ยุทธศาสตร์ขององค์กรปกครองส่วนท้องถิ่น	
๓.๓ การวิเคราะห์เพื่อพัฒนาท้องถิ่น	
ส่วนที่ ๔ การนำแผนพัฒนาสู่ปฏิบัติการปฏิบัติ	๘๒-๑๖๗
๔.๑ ยุทธศาสตร์การพัฒนาและแผนงาน	
๔.๒ บัญชีโครงการพัฒนาท้องถิ่น	
ส่วนที่ ๕ การติดตามและประเมินผล	๑๖๘-๑๖๔
๕.๑ การติดตามและประเมินผลยุทธศาสตร์	
๕.๒ การติดตามและประเมินผลโครงการ	
๕.๓ สรุปผลการพัฒนาท้องถิ่นในภาพรวม	
๕.๑ ข้อเสนอแนะในการจัดทำแผนพัฒนาท้องถิ่นในภาพรวม	

ส่วนที่ ๑

สภาพทั่วไปและข้อมูลพื้นฐานขององค์กรปกครองส่วนท้องถิ่น

๑. ด้านกายภาพ

๑.๑ ประวัติความเป็นมา

ตำบลเกาะสาหร่าย เป็นตำบลที่อยู่ในความปกครองของอำเภอเมืองสตูล จังหวัดสตูล ตำบลเกาะสาหร่าย เดิมชื่อว่า ตำบลเกาะโตต ต่อมาเปลี่ยนเป็น ตำบลยะระโตต และต่อมาก็เปลี่ยนอีกครั้ง เป็น ตำบลเกาะสาหร่าย จนถึงปัจจุบัน ซึ่งมี นายเปน ปรายยาวา หรือ ขุนยะระราชภูมิ เป็นกำนันคนแรก ของตำบลเกาะสาหร่าย

คำว่า “โตต” มาจากภาษามลายู “ระโตต” หรือ “ลาโตต” แปลว่า สาหร่าย ซึ่งในขณะนั้น ในบริเวณพื้นที่แห่งนี้ มีสาหร่ายเป็นจำนวนมาก แต่ปัจจุบันได้สูญหายไปเกือบหมดแล้ว

๒.๒ สภาพทั่วไป

องค์การบริหารส่วนตำบลเกาะสาหร่าย มีฐานะเป็นนิติบุคคล และเป็นหน่วยงานบริหารราชการ ส่วนท้องถิ่น ที่จัดตั้งขึ้นตามพ.ร.บ. สถาปนาและองค์การบริหารส่วนตำบล พ.ศ.๒๕๓๗ (และแก้ไขเพิ่มเติม จนถึงปัจจุบัน) ซึ่งกระทรวงมหาดไทยได้ประกาศจัดตั้งเมื่อ วันที่ ๒๓ กุมภาพันธ์ พ.ศ. ๒๕๔๐

➤ ข้อมูลเกี่ยวกับลักษณะที่ตั้ง อาณาเขตและเขตการปกครอง

ที่ทำการองค์การบริหารส่วนตำบลเกาะสาหร่าย ตั้งอยู่หมู่ที่ ๖ ตำบลเกาะสาหร่าย อำเภอเมืองสตูล จังหวัดสตูล ระยะห่างจากที่ว่าการอำเภอเมืองสตูลประมาณ ๓๕ กิโลเมตร และห่างจากศาลากลางจังหวัด สตูลประมาณ ๓๐ กิโลเมตร

โดยมีอาณาเขตติดต่อกับพื้นที่ต่าง ๆ ดังนี้

ทิศเหนือ	จด อบต.ปากน้ำ อบต.ละงู อำเภอละงู และอบต.สาคร อำเภอท่าแพ
ทิศใต้	จด อบต.ต้นหยงโป และเกาะลังกาวิ รัฐเคदार ประเทศมาเลเซีย
ทิศตะวันออก	จด อบต.เจ๊ะบิลัง และอบต.ต้นหยงโป อำเภอเมืองสตูล
ทิศตะวันตก	จด ทะเลอันดามัน มหาสมุทรอินเดีย

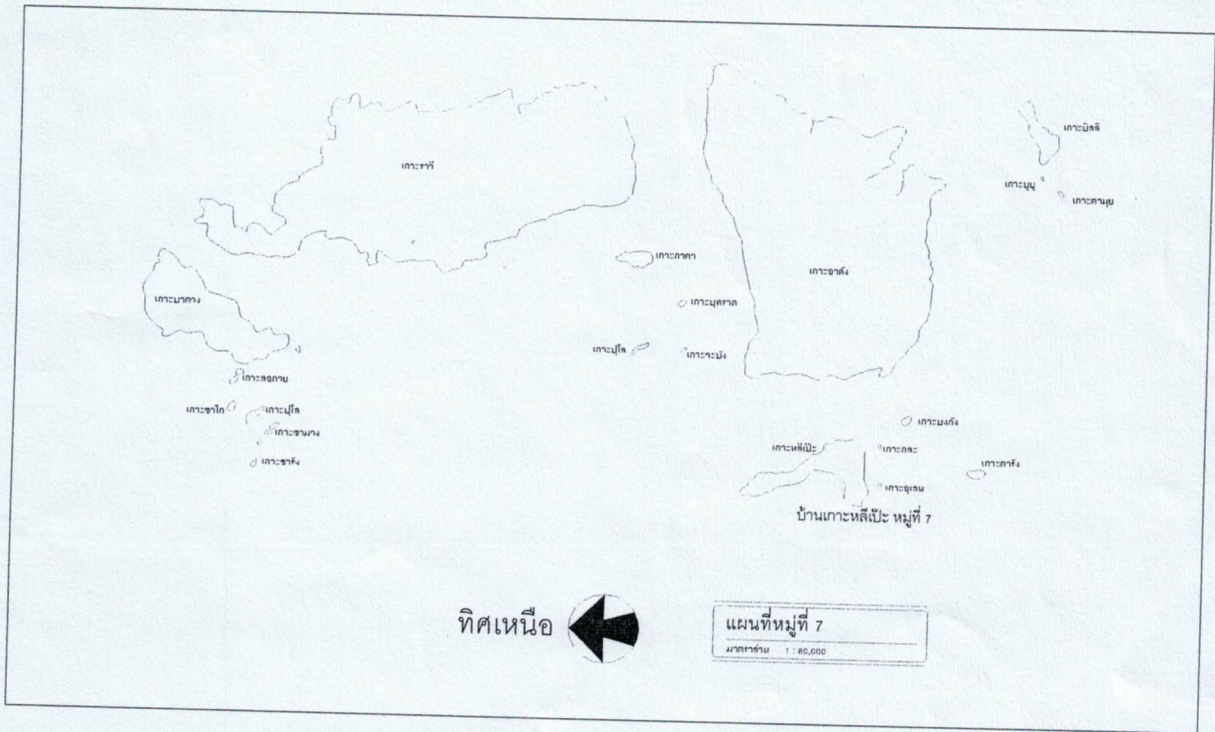
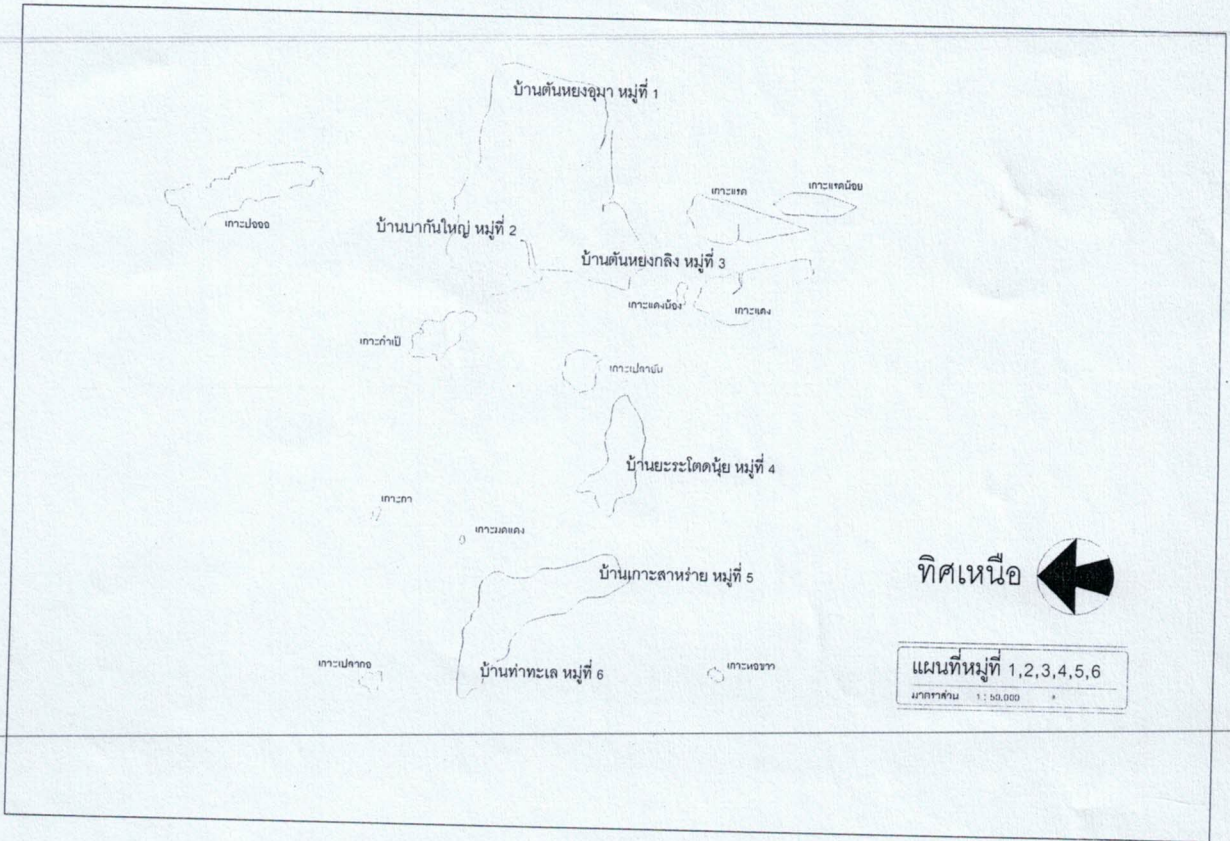
❖ องค์การบริหารส่วนตำบลเกาะสาหร่าย มีพื้นที่ทั้งสิ้นประมาณ ๙๓๙,๓๐๐ ไร่ (๑,๕๐๒.๘๘ ตาราง กิโลเมตร)

❖ เป็นพื้นที่น้ำ ๗๖๓,๖๒๕ ไร่ (๑,๒๒๑.๘๐ ตารางกิโลเมตร)

❖ เป็นพื้นที่บก ๑๗๕,๖๗๕ ไร่ (๒๑๘.๐๘ ตารางกิโลเมตร)

(พื้นที่ทั้งหมดรวมทั้งอุทยานแห่งชาติตะรุเตา และเกาะอาดัง)

❖ แผนที่ตำบลเกาะสาหร่าย



❖ **เขตการปกครอง** (แสดงจำนวนหมู่บ้านที่อยู่ในเขตองค์การบริหารส่วนตำบลเกาะสาหร่าย)
จำนวนหมู่บ้านในเขตการปกครองของตำบลเกาะสาหร่าย ทั้งหมด ๗ หมู่บ้าน

หมู่ที่	ชื่อหมู่บ้าน	กำนัน/ผู้ใหญ่บ้าน	มือถือ
๑	บ้านต้นหยงอูมา	นายอนุพงษ์ ดำกระบี่	๐๘๖-๙๖๑๖๒๔๒
๒	บ้านบากันใหญ่	นายวิชัย จิแอ	๐๘๕-๖๗๒๓๗๔๓
๓	บ้านต้นหยงกลิง	นายสมบูรณ์ สันโต	๐๘๙-๗๓๗๒๓๖๓
๔	บ้านเกาะยะระโตดน้อย	นายดลฮอนี สุวาลำ(กำนัน)	๐๘๙-๙๗๕๔๔๔๑
๕	บ้านเกาะยะระโตดใหญ่	นายอำหรน หมดตุ๊ก	๐๘๑-๗๖๗๓๐๘๔
๖	บ้านตะโละน้ำ	นายอับดุลกอเดช ยะระ	๐๘๙-๔๖๗๘๕๔๒
๗	บ้านเกาะอาดัง-บ้านเกาะหลีเป๊ะ	นายสัญญา สิริฮัน	๐๘๓-๑๙๖๙๕๔๗

๒.๒ **ด้านโครงสร้างพื้นฐาน**

◆ **การคมนาคม**

องค์การบริหารส่วนตำบลเกาะสาหร่ายมีสภาพพื้นที่เป็นเกาะ การคมนาคมระหว่างกันจึงต้องเดินทางด้วยเรือเท่านั้น

● **การคมนาคมทางน้ำ**

➤ **เส้นทางเดินเรือที่สำคัญอยู่ ๒ เส้นทาง ได้แก่**

- เส้นทาง เจ๊ะบิลัง - เกาะสาหร่าย ระยะทาง ๑๔ กิโลเมตร
- เส้นทาง ทุ่งริน - ต้นหยงกลิง - เกาะสาหร่าย ระยะทาง ๑๐ กิโลเมตร

➤ **มีสะพานเทียบเรือประมงขนาดเล็ก ๖ แห่ง ได้แก่**

- สะพานท่าเทียบเรือบ้านต้นหยงอูมา หมู่ที่ ๑
- สะพานท่าเทียบเรือบ้านต้นหยงกลิง หมู่ที่ ๓
- สะพานท่าเทียบเรือบ้านเกาะยะระโตดใหญ่ หมู่ที่ ๕
- สะพานท่าเทียบเรือบ้านตะโละน้ำ หมู่ที่ ๖
- สะพานท่าเทียบเรืออ่าวตะโละวาว (เกาะตะรุเตา) หมู่ที่ ๗
- สะพานท่าเทียบเรืออ่าวพันเตมะละกา (เกาะตะรุเตา) หมู่ที่ ๗

➤ **การคมนาคมทางบก**

ในตำบลเกาะสาหร่ายมีถนนที่ใช้สัญจร ไป - มา ระหว่างหมู่บ้าน ภายในเกาะต่าง ๆ รวมทั้งพื้นที่อุทยานอยู่ทั้งหมด จำนวน ๒๐ สาย โดยแยกได้ดังนี้

ถนนดิน/ถนนดินลูกรัง จำนวน ๑๕ สาย ได้แก่

- หมู่ที่ ๑ บ้านต้นหยงอูมา จำนวน ๒ สาย
- หมู่ที่ ๒ บ้านบากันใหญ่ จำนวน ๓ สาย
- หมู่ที่ ๓ บ้านต้นหยงกลิง จำนวน ๑ สาย
- หมู่ที่ ๔ บ้านเกาะยะระโตดน้อย จำนวน ๒ สาย
- หมู่ที่ ๕ บ้านเกาะยะระโตดใหญ่ จำนวน ๒ สาย
- หมู่ที่ ๖ บ้านตะโละน้ำ จำนวน ๒ สาย
- หมู่ที่ ๗ เกาะตะรุเตา จำนวน ๒ สาย
- หมู่ที่ ๗ บ้านเกาะหลีเป๊ะ จำนวน ๑ สาย

➤ **ถนนคอนกรีตเสริมเหล็ก จำนวน ๗ สาย ได้แก่**

- สายบ้านต้นหยงอูมา (หมู่ที่ ๑)	ระยะทาง ๑,๕๐๐ เมตร
- สายบ้านบากันใหญ่ (หมู่ที่ ๒)	ระยะทาง ๕๐๐ เมตร
- สายบ้านต้นหยงกลิง (หมู่ที่ ๓)	ระยะทาง ๑,๕๐๐ เมตร
- สายรอบเกาะสาหร่าย (หมู่ที่ ๕ - ๖)	ระยะทาง ๘.๕ กิโลเมตร
- สายบ้านกลาง (หมู่ที่ ๕)	ระยะทาง ๕๐๐ เมตร
- สายเกาะตะรุเตา (หมู่ที่ ๗)	ระยะทาง ๑๒.๕ กิโลเมตร
- สายเกาะหลีเป๊ะ (หมู่ที่ ๗)	ระยะทาง ๔,๕๐๐ กิโลเมตร

• การโทรคมนาคม

- ที่ทำการไปรษณีย์โทรเลข จำนวน ๑ แห่ง ตั้งอยู่หมู่ที่ ๕

• การไฟฟ้า

- หมู่ที่ ๑ - ๖ มีระบบไฟฟ้าสาธารณะ
- หมู่ที่ ๗ มีระบบไฟฟ้าพลังงานแสงอาทิตย์และเครื่องปั่นไฟของเอกชน

• แหล่งน้ำธรรมชาติ

- น้ำตก ๒ แห่ง (เกาะอาดัง)
- หมู่ที่ ๗ ๑ แห่ง (เกาะตะรุเตา)

• แหล่งน้ำที่สร้างขึ้น

- บ่อน้ำตื้น ๙๐ แห่ง
- สระเก็บน้ำ ๔ แห่ง
- ประปาหมู่บ้าน ๖ แห่ง

๒.๓ ด้านทรัพยากรธรรมชาติและสิ่งแวดล้อม

➤ ลักษณะทางภูมิศาสตร์

มีสภาพเป็นพื้นที่เป็นหมู่เกาะน้อย - ใหญ่ประมาณ ๖๙ เกาะ ตั้งอยู่ในทะเลอันดามันเป็นตำบลที่อยู่สุดเขตของประเทศไทยติดกับประเทศมาเลเซียและมหาสมุทรอินเดีย เป็นที่ตั้งของอุทยานแห่งชาติตะรุเตา มีหมู่เกาะที่สำคัญอยู่ ๓ กลุ่ม คือ หมู่เกาะสาหร่าย - ต้นหยงอูมา หมู่เกาะตะรุเตา - เกาะกลาง และหมู่เกาะอาดัง - ราวี - หลีเป๊ะ

ลักษณะดิน เป็นดินเหนียวใช้ประโยชน์ในด้านการเกษตร

มีพื้นที่น้ำ มีพื้นที่น้ำ ๗๖๓,๖๒๕ ไร่ หรือเท่ากับ ๑,๒๒๑,๘๐ ตารางกิโลเมตร ครอบคลุมอุทยานแห่งชาติหมู่เกาะตะรุเตาและหมู่เกาะอาดัง มีทรัพยากรทางทะเลมาก

ป่าไม้ มีเขตป่าอนุรักษ์ อุทยานแห่งชาติตะรุเตา และป่าชายเลนที่ ๓๖

➤ ลักษณะภูมิอากาศ

ตำบลเกาะสาหร่ายได้รับอิทธิพลของมรสุมตะวันตกเฉียงใต้และตะวันออกเฉียงเหนือทำให้มีสภาพภูมิอากาศเป็น ๒ ฤดู คือ

- ฤดูร้อน เริ่มตั้งแต่เดือนมกราคมถึงเดือนเมษายนช่วงนี้อากาศร้อน
- ฤดูฝน เริ่มตั้งแต่เดือนพฤษภาคมถึงเดือนธันวาคม จะมีฝนตกเกือบตลอดฤดูกาล

๒.๔ สภาพเศรษฐกิจ

- การประกอบอาชีพ ประชากรส่วนใหญ่ในเขตองค์การบริหารส่วนตำบลเกาะสาหร่าย ประกอบอาชีพประมงชายฝั่งขนาดเล็ก ประกอบด้วย

ประมงชายฝั่ง ๙๒ %
 ประมงน้ำตื้น ๑ %
 อาชีพอื่น ๆ เช่น ค้าขาย ทำสวน เลี้ยงสัตว์ ทำธุรกิจ และอื่น ๆ ๗ %

- การพาณิชย์กรรม

หน่วยธุรกิจในเขตองค์การบริหารส่วนตำบลเกาะสาหร่ายประกอบด้วย

- รีสอร์ท	จำนวน	๓๕	แห่ง (หมู่ที่ ๗ เกาะหลีเป๊ะ)
- แพลลา (ขนาดเล็ก)	จำนวน	๕	แห่ง (หมู่ที่ ๕,๗)
- ร้านอาหาร	จำนวน	๔๕	แห่ง
- ร้านค้าทั่วไป	จำนวน	๔๔	แห่ง
- ร้านซ่อมยานยนต์	จำนวน	๓	แห่ง
- โรงกลึง	จำนวน	๒	แห่ง
- ร้านตัดผม	จำนวน	๓	แห่ง
- ร้านตัดเย็บเสื้อผ้า	จำนวน	๓	แห่ง
- ร้านบริการต่าง ๆ	จำนวน	๑๘	แห่ง

➤ การท่องเที่ยวมีเกาะตะรุเตา เกาะอาดัง เกาะหลีเป๊ะ เกาะราวี เกาะหินงาม เกาะไข่ และเกาะห่อขาว ฯลฯ

๒.๕ สภาพทางสังคม

- ◆ ประชากร

ปัจจุบันในเขตตำบลเกาะสาหร่าย มีประชากรรวม ๕,๒๗๗ คน ซึ่งแยกเป็น ชาย ๒,๕๖๘ คน หญิง ๒,๗๐๙ คน และมีครัวเรือนทั้งหมด ๑,๔๒๖ ครัวเรือน โดยแยก ได้ดังนี้

หมู่ที่	ชื่อหมู่บ้าน	จำนวนประชากร			จำนวนครัวเรือน
		ชาย	หญิง	รวม	
๑	บ้านตันหยงอูมา	๒๑๓	๒๑๓	๔๒๖	๙๙
๒	บ้านบากันใหญ่	๑๒๐	๑๔๔	๒๖๔	๕๖
๓	บ้านตันหยงกลิง	๓๑๓	๓๕๓	๖๖๖	๑๕๑
๔	บ้านเกาะยะระโตตน้อย	๑๔๖	๑๗๒	๓๑๘	๗๖
๕	บ้านเกาะยะระโตตใหญ่	๗๕๕	๗๗๗	๑,๕๓๒	๓๘๗
๖	บ้านตะไละน้ำ	๔๐๓	๔๕๙	๘๖๒	๑๙๗
๗	บ้านเกาะหลีเป๊ะ บ้านเกาะอาดัง และเกาะตะรุเตา	๖๑๘	๕๙๑	๑,๒๐๙	๔๖๐
รวม		๒,๕๖๘	๒,๗๐๙	๕,๒๗๗	๑,๔๒๖

ที่มา สำนักงานทะเบียนอำเภอเมืองสตูล ณ เดือน พฤษภาคม ๒๕๕๙

- ◆ จำนวนประชากร/ครัวเรือนในเขต อบต.เกาะสาหร่าย ย้อนหลัง ๓ ปี

ปี พ.ศ.	จำนวน ครัวเรือน	จำนวนประชากร			หมายเหตุ
		ชาย	หญิง	รวม	
๒๕๕๔	๑,๐๙๙	๒,๔๕๔	๒,๕๖๐	๕,๐๑๔	
๒๕๕๕	๑,๐๙๙	๒,๔๕๔	๒,๕๖๐	๕,๐๑๔	
๒๕๕๖	๑,๓๙๖	๒,๕๔๑	๒,๖๙๑	๕,๒๓๒	

♦ การศึกษา

โรงเรียนในสังกัดสำนักงาน สพฐ. จำนวน ๕ โรงเรียนและศูนย์พัฒนาเด็กเล็ก จำนวน ๑ ศูนย์
ประกอบด้วย จำนวน ๒ ศูนย์

ลำดับ	ชื่อโรงเรียน	จำนวนครู			จำนวนนักเรียน			จำนวนห้อง เรียน (ห้อง)	เปิดสอนระดับชั้น
		ชาย	หญิง	รวม	ชาย	หญิง	รวม		
๑.	บ้านต้นหยงอูมา	๓	๑๓	๑๖	๗๓	๖๓	๑๓๖	๑๐	อนุบาล ๑ - มัธยมศึกษา ๓
๒.	บ้านต้นหยงกลิง	๕	๗	๑๒	๓๙	๓๔	๗๓	๖	อนุบาล ๑ - ประถมฯ ๖
๓.	บ้านเกาะยะระโตด นุ้ย	๒	๔	๖	๑๐	๑๒	๓๒	๘	อนุบาล ๑ - ประถมฯ ๖
๔.	บ้านเกาะสาหร่าย ชัยพัฒนา	๖	๑๗	๒๓	๑๔๔	๑๖๐	๓๐๔	๑๒	อนุบาล ๑ - มัธยมศึกษา ๓
๕.	บ้านเกาะอาดัง	๕	๑๔	๑๙	๑๐๑	๘๗	๑๘๘	๑๑	อนุบาล ๑ - มัธยมศึกษา ๓

ข้อมูลจากโรงเรียน ปีการศึกษา ๒๕๕๙

ศูนย์พัฒนาเด็กเล็กมี ๑ แห่ง ประกอบด้วย

ลำดับ	ชื่อโรงเรียน	จำนวนครู			จำนวนนักเรียน			จำนวนห้อง เรียน (ห้อง)	เปิดสอนระดับชั้น
		ชาย	หญิง	รวม	ชาย	หญิง	รวม		
๑	ศูนย์พัฒนาเด็กเล็กบ้าน มีสยิด บ้านเกาะยะระโตดใหญ่	-	๒	๒	๑๙	๒๑	๔๐	๒	อนุบาลก่อนปฐมวัย ตั้งแต่อายุ ๓ - ๕ ปี

๒. ศูนย์พัฒนาเด็กเล็กบ้านมีสยิดในเขตเทศบาล - จำนวน ๑ แห่ง, ข้อมูลจากศูนย์พัฒนาเด็กเล็กตำบล ปีการศึกษา ๒๕๕๙

➤ ไม่สังกัดการประถมศึกษาแห่งชาติประกอบด้วย

- ศูนย์การศึกษานอกโรงเรียน (ศรช.) จำนวน ๒ แห่ง ตั้งอยู่หมู่ที่ ๒ และ หมู่ที่ ๕

♦ การศาสนา

ในเขตองค์การบริหารส่วนตำบลเกาะสาหร่าย มี ๗ หมู่บ้าน ประชากรส่วนใหญ่ นับถือ

ศาสนาอิสลามโดยคิดเป็นร้อยละ ๗๐.๕๗ ศาสนาพุทธคิดเป็นร้อยละ ๑๐.๖๖ และศาสนาอื่น ๆ คิดเป็นร้อยละ ๑๘.๗๗ มี ศาสนสถาน รวมทั้งสิ้น ๙ แห่งประกอบด้วย

- ๑. มัสยิด จำนวน ๖ แห่ง
- ๒. บ้านนาชะฮ์ จำนวน ๔ แห่ง
- ๓. สำนักสงฆ์ จำนวน ๑ แห่ง

ชื่อมัสยิด	ที่ตั้ง	รายชื่อผู้นำศาสนา	
๑. มัสยิดบ้านต้นหยงอูมา	หมู่ที่ ๑	โต๊ะอิหม่าม	นายยาฟาด ยาประจันทร์
๒. มัสยิดอัสซากีรีน	หมู่ที่ ๒	โต๊ะอิหม่าม	นายมะบู สันโด
๓. มัสยิดบ้านต้นหยงกลิง	หมู่ที่ ๓	โต๊ะอิหม่าม	นายรำหลี่ ปันตีกา
๔. มัสยิดบ้านเกาะยะระโตตญ์	หมู่ที่ ๔	โต๊ะอิหม่าม	นายเตลบ ทัสนี
๕. มัสยิดบ้านเกาะยะระโตตใหญ่	หมู่ที่ ๕	โต๊ะอิหม่าม	นายยะ แซะอาหล่า
๖. มัสยิดออบีซ้อลฮ์ฟารีย	หมู่ที่ ๖	โต๊ะอิหม่าม	นายบ่าว สุวาหล่า

◆ วัฒนธรรมประเพณีท้องถิ่นที่สำคัญ ได้แก่

- การฉลองวันตรุษของศาสนาอิสลาม ปีละ ๒ ครั้ง
- ประเพณีลอยเรือเกาะหลีเป๊ะ ปีละ ๒ ครั้ง
- ประเพณีถือศีลอด ปีละ ๑ ครั้ง
- พิธีเข้าสุนัต
- การรำรองเง็งของชาวเลเกาะหลีเป๊ะ
- การละเล่นศิลปะซีลัต
- ประเพณีทอดกฐินสามัคคี เกาะสาหร่าย
- ประเพณีลอยกระทง
- ประเพณีสงกรานต์

◆ การสาธารณสุข

ในเขตองค์การบริหารส่วนตำบลเกาะสาหร่าย มีสถานอนามัยเพื่อบริการสาธารณสุข ให้แก่ประชาชน จำนวน ๓ แห่ง ประกอบด้วย

- สถานอนามัยบ้านต้นหยงกลิง รับผิดชอบ หมู่ที่ ๑ - ๓
- สถานอนามัยบ้านเกาะสาหร่าย รับผิดชอบ หมู่ที่ ๔ - ๖
- สถานอนามัยบ้านเกาะอาดัง รับผิดชอบ หมู่ที่ ๗
- มีร้านขายยาแผนปัจจุบัน จำนวน ๑ แห่ง
- มีบุคลากรด้านสาธารณสุข จำนวน ๑๐ คน
- มี อสม. จำนวน ๙๓ คน
- มีผดุงครรภ์โบราณ (หมอตำแย) จำนวน ๑ คน

◆ การรักษาความสงบเรียบร้อย

สายตรวจประจำตำบล จำนวน ๒ แห่ง

- จุดตรวจบ้านเกาะยวระโตดใหญ่	จำนวน	๑	คน
- จุดตรวจเกาะอาดัง	จำนวน	๕	คน
- สมาชิก ชรบ.	จำนวน	๒๑๐	คน
การป้องกันและบรรเทาสาธารณภัย			
- สมาชิก อปพร.	จำนวน	๑๑๔	คน
- อาสาสมัครรักษาความปลอดภัยชายฝั่ง	จำนวน	๑	คน
- กลุ่มเสริมสร้างศักยภาพชุมชนด้านการป้องกันและบรรเทาสาธารณภัย	จำนวน	๕๙	คน

๒.๖ ด้านการเมือง - การบริหาร

• โครงสร้างและอำนาจในการบริหารงาน

องค์การบริหารส่วนตำบลเกาะสาหร่าย เดิมเป็นสภาตำบลเกาะสาหร่าย และได้รับการยกฐานะจากสภาตำบลเกาะสาหร่าย ตามประกาศกระทรวงมหาดไทย เรื่องการจัดตั้งสภาตำบลเกาะสาหร่าย อำเภอเมืองจังหวัดสตูล เป็นองค์การบริหารส่วนตำบล ประจำปี พ.ศ. ๒๕๔๐ ตั้งแต่วันที่ ๒๓ เดือน กุมภาพันธ์ พ.ศ. ๒๕๔๐ สภาองค์การบริหารส่วนตำบลเกาะสาหร่าย ประกอบด้วย สมาชิกมาจากการเลือกตั้งโดยประชาชน จำนวน ๑๔ คน ทำหน้าที่นิติบัญญัติและควบคุมการบริหารงานของคณะผู้บริหาร ซึ่งคณะกรรมการการเลือกตั้งได้รับรองผลการเลือกตั้งเป็นสมาชิกสภาองค์การบริหารส่วนตำบลเกาะสาหร่าย ตามมติคณะกรรมการการเลือกตั้งในการประชุมครั้งที่ ๘๙ / ๒๕๕๖ เมื่อวันที่ ๑๒ พฤศจิกายน พ.ศ. ๒๕๕๖

คณะผู้บริหาร ประกอบด้วย

นายกองค์การบริหารส่วนตำบลเกาะสาหร่าย จำนวน ๑ คน มาจากการเลือกตั้งโดยประชาชนซึ่งคณะกรรมการการเลือกตั้งได้รับรองผลการเลือกตั้งเป็นนายกองค์การบริหารส่วนตำบลเกาะสาหร่าย ตามมติคณะกรรมการการเลือกตั้งในการประชุมครั้งที่ ๘๙ / ๒๕๕๖ เมื่อวันที่ ๑๒ พฤศจิกายน พ.ศ. ๒๕๕๖

รองนายกองค์การบริหารส่วนตำบลเกาะสาหร่าย จำนวน ๒ คน แต่งตั้งโดยนายกองค์การบริหารส่วนตำบลเกาะสาหร่าย เมื่อวันที่ ๑๕ พฤศจิกายน ๒๕๕๖

เลขานุการนายกองค์การบริหารส่วนตำบลเกาะสาหร่าย จำนวน ๑ คน แต่งตั้งโดยนายกองค์การบริหารส่วนตำบลเกาะสาหร่าย เมื่อวันที่ ๑๕ พฤศจิกายน ๒๕๕๖

◆ บทบาทการมีส่วนร่วมของประชาชนในกิจกรรมทางการเมืองและการบริหาร

ประชาชนไปใช้สิทธิในการเลือกตั้งสมาชิกสภาองค์การบริหารส่วนตำบลครั้งล่าสุดเมื่อ วันที่ ๑๙ ตุลาคม ๒๕๕๖ จำนวนผู้สิทธิเลือกตั้ง ๓,๕๗๕ คน มีผู้มาใช้สิทธิเลือกตั้ง ๓,๐๑๒ คน คิดเป็นร้อยละ ๘๒.๒๔ โดยมีสมาชิกสภาองค์การบริหารส่วนตำบลจำนวน ๑๔ คน และคณะผู้บริหารอบต. จำนวน ๔ คน ดังนี้

คณะผู้บริหารองค์การบริหารส่วนตำบลเกาะสาหร่าย

๑. นายเด่น	มงเกล้า	นายก อบต.เกาะสาหร่าย	(เลือกตั้ง ๑๙ ต.ค. ๕๖)
๒. นายหรรโสน	หนูพริ้ม	รองนายก อบต.เกาะสาหร่าย	(แต่งตั้ง ๙ ธ.ค. ๕๖)
๓. นายฉะรีดัล	มงเกล้า	รองนายก อบต.เกาะสาหร่าย	(แต่งตั้ง ๙ ธ.ค. ๕๖)
๔. นายนพดล	สุวาลำ	เลขานุการนายก อบต.เกาะสาหร่าย	(แต่งตั้ง ๙ ธ.ค. ๕๖)

➤ โดยนายกองค์การบริหารส่วนตำบลเกาะสาหร่ายได้แถลงนโยบายเป็นหนังสือเมื่อวันที่ ๙ ธ.ค. ๒๕๕๖

สภาองค์การบริหารส่วนตำบลเกาะสาหร่าย ประกอบด้วยสมาชิกสภาองค์การบริหารส่วนตำบล
ที่มาจากการเลือกตั้งโดยตรงของประชาชนภายในท้องถิ่น จำนวน ๑๔ คน มีวาระการดำรงตำแหน่งคราวละ
๔ ปี ปัจจุบันประกอบด้วย

๑. นายวินิต ใจดี	ประธานสภาองค์การบริหารส่วนตำบล
๒. นายสำสุเต็น ไบดี	รองประธานสภาองค์การบริหารส่วนตำบล
๓. นายธนาญ ศรีอำภรณ์	เลขานุการสภาองค์การบริหารส่วนตำบล
๔. นายสมศักดิ์ ดำกระบี่	สมาชิกสภาองค์การบริหารส่วนตำบล ม.๑
๕. นายโหยบ เดวาลัย	สมาชิกสภาองค์การบริหารส่วนตำบล ม.๑
๖. นายอาเน็น สันโด	สมาชิกสภาองค์การบริหารส่วนตำบล ม.๒
๗. นายรอเส็ด โภบปุเลา	สมาชิกสภาองค์การบริหารส่วนตำบล ม.๒
๘. นายวีระศักดิ์ หมัดโสะ	สมาชิกสภาองค์การบริหารส่วนตำบล ม.๓
๙. นายเปเน ลัดเลีย	สมาชิกสภาองค์การบริหารส่วนตำบล ม.๔
๑๐. นายนาซาด หมัดตุ๊ก	สมาชิกสภาองค์การบริหารส่วนตำบล ม.๕
๑๑. นางอับดุลเลาะ เส้นสมมาตร	สมาชิกสภาองค์การบริหารส่วนตำบล ม.๕
๑๒. นายมาหาด นาดมา	สมาชิกสภาองค์การบริหารส่วนตำบล ม.๖
๑๓. นายสมศักดิ์ ยะระ	สมาชิกสภาองค์การบริหารส่วนตำบล ม.๖
๑๔. นางสาวสิริกัลยา มอญแก้ว	สมาชิกสภาองค์การบริหารส่วนตำบล ม.๗
๑๕. นายวันชัย สิริฮัน	สมาชิกสภาองค์การบริหารส่วนตำบล ม.๗

❖ องค์การบริหารส่วนตำบลเกาะสาหร่าย แบ่งราชการบริหารออกเป็น ๑ สำนัก ๕ ส่วน ดังนี้

๑. สำนักงานปลัด อบต.
๒. ส่วนการคลัง
๓. ส่วนโยธา
๔. ส่วนการศึกษา ศาสนาและวัฒนธรรม
๕. ส่วนสาธารณสุขและสิ่งแวดล้อม

❖ อัตรากำลังเจ้าหน้าที่ขององค์การบริหารส่วนตำบลเกาะสาหร่าย มีทั้งหมด ๑๙ คน แยกเป็น
พนักงานส่วนตำบลจำนวน ๘ คน ลูกจ้างประจำ ๑ คน พนักงานจ้างตามภารกิจ จำนวน ๑๐ คน
และพนักงานจ้างทั่วไป จำนวน - คน ดังตารางต่อไปนี้

ส่วนราชการ	จำนวนพนักงานส่วนตำบล									พนักงานส่วนตำบลและพนักงานจ้าง			รวม
	๑	๒	๓	๔	๕	๖	๗	๘	๙	ลูกจ้าง ประจำ	พนักงาน ตามภารกิจ	พนักงานจ้าง ทั่วไป	
๑.สำนักงานปลัด อบต.	-	-	๒	-	-	๒	๒	-	-	-	๒	-	๘
๒.ส่วนการคลัง	-	-	-	-	-	-	-	-	-	๑	๑	-	๒
๓.ส่วนโยธา	-	-	-	-	-	-	-	-	-	-	๒	-	๒
๔.ส่วนการศึกษาฯ	-	-	-	-	-	๑	-	-	-	-	๓	-	๔
๕.ส่วนสาธารณสุขฯ	-	-	-	-	-	๑	-	-	-	-	๒	-	๓
รวม	-	-	๒	-	-	๔	๒	-	-	๑	๑๐	-	๑๙

(ข้อมูลจาก : สำนักปลัดองค์การบริหารส่วนตำบลเกาะสาหร่าย ณ วันที่ ๓๐ พฤษภาคม ๒๕๕๗)

❖ **อำนาจหน้าที่องค์การบริหารส่วนตำบล ที่ต้องทำในเขต มีดังต่อไปนี้**

๑. จัดให้มีและบำรุงรักษาทางน้ำและทางบก
๒. รักษาความสะอาดของถนน ทางน้ำ ทางเดิน และที่สาธารณะ รวมทั้งกำจัดมูลฝอย และสิ่ง

ปฏิกูล

๓. ป้องกันโรคและระงับโรคติดต่อ
๔. ป้องกันและบรรเทาสาธารณภัย
๕. ส่งเสริมการศึกษา ศาสนา และวัฒนธรรม
๖. ส่งเสริมการพัฒนาสตรี เด็ก เยาวชน ผู้สูงอายุและผู้พิการ
๗. คุ้มครองดูแลและบำรุงรักษาทรัพยากรธรรมชาติและสิ่งแวดล้อม
๘. บำรุงรักษาศิลปะ จารีตประเพณี ภูมิปัญญาท้องถิ่น และวัฒนธรรมอันดีของท้องถิ่น
๙. ปฏิบัติหน้าที่อื่น ตามที่ทางราชการมอบหมายโดยจัดสรรงบประมาณหรือบุคลากรให้ตาม

ความจำเป็นและสมควร

❖ **หน้าที่ที่สามารถจัดทำได้**

๑. ให้มีน้ำเพื่อการอุปโภค บริโภคและการเกษตร
๒. ให้มีและบำรุงการไฟฟ้า หรือแสงสว่างโดยวิธีอื่น
๓. ให้มีและบำรุงรักษาทางระบายน้ำ
๔. ให้มีและบำรุงสถานที่ประชุม การกีฬา การพักผ่อนหย่อนใจ และสวนสาธารณะ
๕. ให้มีและส่งเสริมกลุ่มเกษตรกรและกิจการสหกรณ์
๖. ส่งเสริมให้มีอุตสาหกรรมในครอบครัว
๗. บำรุงและส่งเสริมการประกอบอาชีพของราษฎร
๘. การคุ้มครองดูแลและรักษาทรัพย์สินอันเป็นสาธารณสมบัติของแผ่นดิน
๙. หาผลประโยชน์จากทรัพย์สินขององค์การบริหารส่วนตำบล
๑๐. ให้มีตลาด ท่าเทียบเรือและท่าข้าม
๑๑. กิจการเกี่ยวกับการพาณิชย์
๑๒. การท่องเที่ยว
๑๓. การผังเมือง

❖ **อำนาจหน้าที่ตามพระราชบัญญัติกำหนดแผนและขั้นตอนการกระจายอำนาจ ให้แก่องค์กรปกครองส่วนท้องถิ่น พ.ศ. ๒๕๔๒**

- ๑) การจัดทำแผนพัฒนาท้องถิ่นของตนเอง
- ๒) การจัดให้มีและบำรุงรักษาทางบก ทางน้ำ และทางระบายน้ำ
- ๓) การจัดให้มีและควบคุมตลาดท่าเทียบเรือ ท่าข้าม และที่จอดรถ
- ๔) การสาธารณูปโภคและการก่อสร้างอื่น ๆ
- ๕) การสาธารณูปการ
- ๖) การส่งเสริม การฝึก และประกอบอาชีพ
- ๗) การพาณิชย์ และการส่งเสริมการลงทุน
- ๘) การส่งเสริมการท่องเที่ยว
- ๙) การจัดการศึกษา
- ๑๐) การสังคมสงเคราะห์ และการพัฒนาคุณภาพชีวิตเด็ก สตรี คนชรา และผู้ด้อยโอกาส

- ๑๑) การบำรุงรักษาศิลปะ จารีตประเพณี ภูมิปัญญาท้องถิ่น และวัฒนธรรมอันดีของท้องถิ่น
- ๑๒) การปรับปรุงแหล่งชุมชนแออัด และการจัดการเกี่ยวกับที่อยู่อาศัย
- ๑๓) การจัดให้มีบำรุงรักษาสถานที่พักผ่อนหย่อนใจ
- ๑๔) การส่งเสริมกีฬา
- ๑๕) การส่งเสริมประชาธิปไตย ความเสมอภาค และสิทธิเสรีภาพของประชาชน
- ๑๖) ส่งเสริมการมีส่วนร่วมของราษฎรในพัฒนาท้องถิ่น
- ๑๗) การรักษาความสะอาดและความเป็นระเบียบเรียบร้อยของบ้านเมือง
- ๑๘) การกำจัดขยะมูลฝอย สิ่งปฏิกูล และน้ำเสีย
- ๑๙) การสาธารณสุข การอนามัยครอบครัว และการรักษาพยาบาล
- ๒๐) การจัดให้มีและควบคุมสุสานและฌาปนสถาน
- ๒๑) การควบคุมการเลี้ยงสัตว์
- ๒๒) การจัดให้มีและควบคุมการฆ่าสัตว์
- ๒๓) การรักษาความปลอดภัย ความเป็นระเบียบเรียบร้อย และการอนามัยโรงมหรสพ และสาธารณสถานอื่น ๆ
- ๒๔) การจัดการ การบำรุงรักษา และการใช้ประโยชน์จากป่าไม้ ที่ดิน ทรัพยากรธรรมชาติและสิ่งแวดล้อม
- ๒๕) การผังเมือง
- ๒๖) การขนส่งและการวิศวกรรมจราจร
- ๒๗) การดูแลรักษาที่สาธารณะ
- ๒๘) การควบคุมอาคาร
- ๒๙) การป้องกันและบรรเทาสาธารณภัย
- ๓๐) การรักษาความสงบเรียบร้อยการส่งเสริมและสนับสนุนการป้องกันและรักษาความปลอดภัยในชีวิตและทรัพย์สิน
- ๓๑) กิจการอื่นใดที่เป็นผลประโยชน์ของประชาชนในท้องถิ่นตามที่คณะกรรมการประกาศกำหนด

๑.๒ ด้านส่งเสริมความเข้มแข็งแก่ชุมชน

มุ่งเน้นการแก้ไขปัญหาياهาสเหตุในชุมชนให้หมดไป เช่น โครงการรณรงค์และให้ความรู้แก่เยาวชนเกี่ยวกับياهาสเหตุ, อุทกนุสบประมาณแก่ ศตส.อ.ควนโดน เพื่อดำเนินงานตามโครงการบำบัดผู้เสพ/ผู้ติดยาเสพติดและโครงการส่งเสริมอาชีพแก่ผู้ผ่านการบำบัดยาเสพติด ให้กลับเป็นเยาวชนที่ดีห่างไกลยาเสพติด

๑.๓ ด้านการสาธารณสุข

มุ่งส่งเสริม สนับสนุน การบริการด้านสาธารณสุข ให้ครอบคลุมและทั่วถึง เช่น จัดซื้อวัคซีน, น้ำยา และสารเคมีต่างๆ, จัดโครงการรณรงค์โรคติดต่อและไม่ติดต่อ, โครงการป้องกันโรคพิษสุนัขบ้า, จัดบริการหน่วยกู้ชีพกู้ภัย โดยรถฉุกเฉินของ อบต.เกาะสาหร่าย เป็นต้น

๑.๔ ด้านการศึกษา

มุ่งส่งเสริมการจัดการศึกษาเพื่อพัฒนาความรู้ให้กับเด็กในชุมชน เช่น ศูนย์พัฒนาเด็กเล็กองค์การบริหารส่วนตำบลเกาะสาหร่าย, อุทกนุสบประมาณให้กับโรงเรียนในพื้นที่ตำบลเกาะสาหร่ายเพื่อดำเนินงานตามโครงการอาหารเสริม(นม), โครงการอาหารกลางวันสำหรับนักเรียน, ส่งเสริมสนับสนุนการเรียนรู้แก่ศูนย์อิสลามประจำมัสยิด(โรงเรียนตาดีกา) เป็นต้น

๑.๕ ด้านการรับรู้ข้อมูลข่าวสาร

มุ่งเน้นการให้ประชาชนได้รับรู้ข้อมูลข่าวสารที่ทันสมัย เช่น โครงการอินเทอร์เน็ตตำบล, การให้บริการด้านข้อมูลข่าวสารกับประชาชน, บอร์ดประชาสัมพันธ์ผลการดำเนินงานต่างๆ, จัดทำปฏิทินประจำปี, วารสารประชาสัมพันธ์ข่าวสาร เป็นต้น

๒. ด้านการบริหารจัดการองค์กรที่ดี

๒.๑ องค์การบริหารส่วนตำบลเกาะสาหร่าย ได้ดำเนินการในด้านการเมืองการบริหารที่มุ่งพัฒนาความสามารถของบุคลากร การให้ประชาชนได้มีส่วนเกี่ยวข้องในการบริหารงานขององค์การบริหารส่วนตำบล เช่น โครงการฝึกอบรมเพื่อเพิ่มความรู้ให้กับบุคลากร

๒.๒ จัดหาวัสดุ อุปกรณ์ เครื่องมือเครื่องใช้ต่าง ๆ ที่ทันสมัยมาใช้เพื่อเพิ่มประสิทธิภาพในการทำงาน ประชาสัมพันธ์กิจกรรมของ อบต. เป็นต้น

๒.๓ องค์การบริหารส่วนตำบลเกาะสาหร่าย บริหารงานโดยยึดกรอบแนวทางตามหลักธรรมาภิบาล คือ หลักคุณธรรม และนิติธรรมหลักความรับผิดชอบ หลักความโปร่งใสและตรวจสอบได้ หลักการมีส่วนร่วม และหลักประสิทธิภาพ และประสิทธิผล เช่น การมีส่วนร่วมของประชาคม หมู่บ้าน/ตำบล ร่วมในการจัดซื้อ/จัดจ้าง การเผยแพร่ข้อมูลข่าวสารต่างๆ เป็นต้น

๓. ด้านโครงสร้างพื้นฐาน

๓.๑ ด้านเส้นทางคมนาคม

องค์การบริหารส่วนตำบลเกาะสาหร่าย ได้ปรับปรุงและก่อสร้างสาธารณูปโภคและสาธารณูปการ เพื่ออำนวยความสะดวกและความปลอดภัยแก่ประชาชน ความสวยงามของบ้านเมือง การระบายน้ำ ป้องกันน้ำท่วม เช่น การก่อสร้างถนน การปรับปรุง บุกเบิกถนน การก่อสร้างท่อเหลี่ยม เป็นต้น

๓.๒ ด้านแหล่งน้ำ

๒. ผลที่ได้รับจากการดำเนินงานในปีงบประมาณ พ.ศ. ๒๕๕๗ - ๒๕๖๐

๒.๑ ผลที่ได้รับหรือผลที่สำคัญ

ผลการดำเนินขององค์การบริหารส่วนตำบลเกาะสาหร่าย ในช่วงปีงบประมาณ พ.ศ. ๒๕๕๗ - ๒๕๖๐ องค์การบริหารส่วนตำบลเกาะสาหร่าย ได้มีการดำเนินงานโครงการ/กิจกรรมต่าง ๆ เพื่อแก้ไขปัญหาความเดือดร้อนและความต้องการประชาชนในพื้นที่ ซึ่งผลจากการดำเนินงานไม่ว่าจะเป็นการทำงานการพัฒนาด้านโครงสร้างฐาน ด้านเศรษฐกิจ ด้านสังคม ด้านการบริหารบ้านเมืองที่ดี ด้านการศึกษา ศาสนาและวัฒนธรรม ตลอดจนการพัฒนาด้านทรัพยากรธรรมชาติและสิ่งแวดล้อม ทำให้ประชาชนในพื้นที่มีคุณภาพชีวิตที่ดีขึ้นตามลำดับ โดยประชาชนในพื้นที่มีการเดินเส้นทางสำหรับใช้สัญจรไปมาได้สะดวกรวดเร็ว และมีความปลอดภัยในการคมนาคมมากขึ้น ปัญหาน้ำท่วมและน้ำท่วมขังในพื้นที่ลดลง มีน้ำใช้อุปโภคบริโภคเพียงพอสำหรับการเกษตร ประชาชนมีอาชีพเสริมเพิ่มรายได้ให้กับครอบครัว ได้ร่วมกันทำกิจกรรมทางศาสนา แลมีการอนุรักษ์ประเพณี วัฒนธรรมท้องถิ่น ตลอดจนการรักษาสภาพแวดล้อมในพื้นที่ให้มีความเป็นระเบียบเรียบร้อย ซึ่งทำให้สังคมมีความสงบสุขและน่าอยู่มากยิ่งขึ้น

องค์การบริหารส่วนตำบลเกาะสาหร่าย ได้ดำเนินการแก้ไขปัญหาด้านแหล่งน้ำ เพื่อลดปัญหาการขาดแคลนน้ำในช่วงฤดูแล้ง ซึ่งเป็นปัญหาเร่งด่วนที่จะต้องดำเนินการโดยการ ขุดเจาะบ่อบาดาล ขุดสระน้ำ และจัดหาภาชนะรองรับน้ำ เป็นต้น

๓.๓ ด้านไฟฟ้า สาธารณูปโภค

องค์การบริหารส่วนตำบลเกาะสาหร่าย ได้ดำเนินการแก้ไขปัญหาด้านไฟฟ้า โดยการอุดหนุนงบประมาณให้แก่การไฟฟ้าส่วนภูมิภาค.เมืองสตูล เพื่อเป็นค่าขยายเขตไฟฟ้าแรงต่ำ ไฟฟ้าสายดับ หรือติดตั้งระบบไฟฟ้าต่างๆ เป็นต้น

๔. ด้านศิลปวัฒนธรรม จารีตประเพณีและภูมิปัญญาท้องถิ่น

องค์การบริหารส่วนตำบลเกาะสาหร่าย มุ่งส่งเสริม สนับสนุน ศิลปวัฒนธรรมประเพณีใน ท้องถิ่น เช่น การจัดงานประเพณีของแต่ละหมู่บ้าน, สนับสนุนกิจกรรมประเพณีของอำเภอและจังหวัดตามโอกาสงาน พิธีสำคัญต่างๆ ส่งเสริมภูมิปัญญาท้องถิ่นในชุมชน เป็นต้น

๕. ด้านการจัดระเบียบชุมชน/สังคมและการรักษาความสงบเรียบร้อย

มุ่งเน้นการป้องกันและบรรเทาสาธารณภัยต่างๆในชุมชน เช่น การฝึกอบรม อพพร., การจัดซื้อและเปลี่ยนสารเคมีดับเพลิง, การเฝ้าระวังภัยพิบัติธรรมชาติ, การจัดอบรมความรู้ในการป้องกันภัยแก่นักเรียนในพื้นที่, จัดโครงการลดอุบัติเหตุทางถนนในช่วงเทศกาลสำคัญต่างๆ

๖. ด้านการศึกษา

มุ่งส่งเสริมการจัดการแข่งขันกีฬาระดับต่าง ๆ เช่น การแข่งขันกีฬาระดับตำบลการแข่งขันกีฬาของนักเรียน ประชาชน บุคลากรขององค์การบริหารส่วนตำบลในการเข้าร่วมการแข่งขันระดับต่าง ๆ

๗.ด้านเศรษฐกิจ

องค์การบริหารส่วนตำบลได้ดำเนินการพัฒนาเศรษฐกิจในชุมชน โดยมุ่งพัฒนาอาชีพ และเน้นการรวมกลุ่มเพื่อสร้างรายได้ เช่น การอุดหนุนงบประมาณให้กับกลุ่มอาชีพต่าง ๆ และการฝึกอบรมอาชีพให้กับประชาชน

๘. ด้านทรัพยากรธรรมชาติและสิ่งแวดล้อม

องค์การบริหารส่วนตำบลเกาะสาหร่ายได้ดำเนินการในด้านทรัพยากรธรรมชาติ ควบคู่ไปกับการพัฒนาแหล่งท่องเที่ยว (น้ำตกโดนปลิว, น้ำตกยาโรย, ตลาดนัดชายแดนเกาะสาหร่าย) โดยการปลูกต้นไม้, สร้างจิตสำนึกให้กับประชาชนในการรักษาทรัพยากรธรรมชาติ และการปลูกหญ้าแฝกริมคันคลองเพื่อป้องกันการพังทลายของหน้าดิน

การดำเนินงานในปีที่ผ่านมาขององค์การบริหารส่วนตำบลเกาะสาหร่าย ยึดกรอบแนวทางตามหลักธรรมาภิบาล คือ หลักคุณธรรม และนิติธรรมหลักความรับผิดชอบ หลักความโปร่งใสและตรวจสอบได้ หลักการมีส่วนร่วม และหลักประสิทธิภาพ และประสิทธิผล เช่น การมีส่วนร่วมของประชาคมหมู่บ้าน / ตำบล ร่วมในการจัดซื้อ / จัดจ้าง การเผยแพร่ข้อมูลข่าวสารต่าง ๆ เป็นต้น

❖ แผนพัฒนาด้านอื่นๆ

การพัฒนาด้านอื่นๆ ได้แก่ การพัฒนาด้านการบริหารงานภายในขององค์การบริหารส่วนตำบลเกาะสาหร่าย เพื่อให้สามารถดำเนินการไปได้ และให้ทันสมัยตามความต้องการของประชาชนในท้องถิ่น เช่นการจัดซื้อวัสดุและอุปกรณ์ต่างๆ เป็นต้น

ส่วนที่ ๓

ยุทธศาสตร์องค์กรปกครองส่วนท้องถิ่น

๑. ความสัมพันธ์ระหว่างแผนพัฒนาระดับมหภาค

๑.๑ แผนยุทธศาสตร์ชาติ ๒๐ ปี

๑. ยุทธศาสตร์ด้านความมั่นคง

๑. เสริมสร้างความมั่นคงของสถาบันหลักและการปกครองระบอบ ประชาธิปไตยอันมีพระมหากษัตริย์ทรงเป็นประมุข

๒. ปฏิรูปกลไกการบริหารประเทศและพัฒนาความมั่นคงทางการ เมือง ขจัดคอร์รัปชัน สร้างความเชื่อมั่นในกระบวนการยุติธรรม

๓. การรักษาความมั่นคงภายในและความสงบเรียบร้อยภายใน ตลอดจนการบริหารจัดการความมั่นคงชายแดนและชายฝั่งทะเล

๔. การพัฒนาระบบ กลไก มาตรการและความร่วมมือระหว่าง ประเทศทุกระดับ และรักษาคุณภาพความสัมพันธ์กับประเทศ มหาอำนาจ เพื่อป้องกันและแก้ไขปัญหาความมั่นคงรูปแบบใหม่

๕. การพัฒนาเสริมสร้างศักยภาพการป้องกันประเทศ การ รักษาความสงบเรียบร้อยภายในประเทศ สร้างความร่วมมือกับ ประเทศเพื่อนบ้านและมิตรประเทศ

๖. การพัฒนาระบบการเตรียมพร้อมแห่งชาติและระบบบริหาร จัดการภัยพิบัติ รักษาความมั่นคงของฐานทรัพยากรธรรมชาติ สิ่งแวดล้อม

๗. การปรับกระบวนการท างานของกลไกที่เกี่ยวข้องจากแนวตั้งสูงแนวระนาบมากขึ้น

๒. ยุทธศาสตร์ด้านการสร้างความสามารถในการแข่งขัน

(๑) การพัฒนาสมรรถนะทางเศรษฐกิจ ส่งเสริมการค้า การลงทุน พัฒนาสู่ชาติการค้า

(๒) การพัฒนาภาคการผลิตและบริการ เสริมสร้างฐานการผลิตเข้มแข็ง ยั่งยืน และส่งเสริมเกษตรกรรายย่อยสู่เกษตรยั่งยืนเป็นมิตรกับ สิ่งแวดล้อม

(๓) การพัฒนาผู้ประกอบการและเศรษฐกิจชุมชน พัฒนาทักษะ ผู้ประกอบการ ยกระดับผลิตแรงงานและพัฒนา SMEs สู่สากล

(๔) การพัฒนาพื้นที่เศรษฐกิจพิเศษและเมือง พัฒนาเขตเศรษฐกิจพิเศษ ชายแดน และพัฒนาระบบเมืองศูนย์กลางความเจริญ

(๕) การลงทุนพัฒนาโครงสร้างพื้นฐาน ด้านการขนส่ง ความมั่นคงและพลังงาน ระบบเทคโนโลยีสารสนเทศ และการวิจัยและ พัฒนา

(๖) การเชื่อมโยงกับภูมิภาคและเศรษฐกิจโลก สร้างความเป็นหุ้นส่วนการ พัฒนากับนานาชาติ ประเทศ ส่งเสริมให้ไทยเป็นฐานของการประกอบธุรกิจ ฯลฯ

๓. ยุทธศาสตร์ด้านการพัฒนาและเสริมสร้างศักยภาพคน

(๑) พัฒนาศักยภาพคนตลอดช่วงชีวิต

(๒) การยกระดับการศึกษาและการเรียนรู้ให้มีคุณภาพเท่าเทียมและทั่วถึง

(๓) ปลูกฝังระเบียบวินัย คุณธรรม จริยธรรม ค่านิยมที่พึงประสงค์

(๔) การสร้างเสริมให้คนมีสุขภาวะที่ดี

(๕) การสร้างความอยู่ดีมีสุขของครอบครัวไทย

๔. ยุทธศาสตร์ด้านการสร้างโอกาสความเสมอภาค และเท่าเทียมกันทางสังคม

(๑) สร้างความมั่นคงและการลดความเหลื่อมล้ำทางเศรษฐกิจและสังคม

(๒) พัฒนาระบบบริการและระบบบริหารจัดการสุขภาพ

(๓) มีสภาพแวดล้อมและนวัตกรรมที่เอื้อต่อการดำรงชีวิตในสังคมสูงวัย

(๔) สร้างความเข้มแข็งของสถาบันทางสังคม ทูทางวัฒนธรรมและ ความเข้มแข็งของชุมชน

(๕) พัฒนาการสื่อสารมวลชนให้เป็นกลไกในการสนับสนุนการพัฒนา

๕. ยุทธศาสตร์ด้านการสร้างการเติบโตบนคุณภาพชีวิตที่เป็นมิตรกับสิ่งแวดล้อม

(๑) จัดระบบอนุรักษ์ ฟื้นฟูและป้องกันการทำลาย ทรัพยากรธรรมชาติ

(๒) วางระบบบริหารจัดการน้ำให้มีประสิทธิภาพทั้ง ๒๕ กลุ่มน้ำ เน้นการปรับระบบการบริหารจัดการอุทกภัย อย่างบูรณาการ

(๓) การพัฒนาและใช้พลังงานที่เป็นมิตรกับสิ่งแวดล้อม

(๔) การพัฒนาเมืองอุตสาหกรรมเชิงนิเวศและเมืองที่เป็น มิตรกับสิ่งแวดล้อม

(๕) การร่วมลดปัญหาโลกร้อนและปรับตัวให้พร้อมกับการ เปลี่ยนแปลงสภาพภูมิอากาศ

(๖) การใช้เครื่องมือทางเศรษฐศาสตร์และนโยบายการคลัง เพื่อสิ่งแวดล้อม

๖. ยุทธศาสตร์ด้านการปรับสมดุลและพัฒนาระบบการบริหารจัดการภาครัฐ

(๑) การปรับปรุงโครงสร้าง บทบาท ภารกิจของหน่วยงาน ภาครัฐ ให้มีขนาดที่เหมาะสม

(๒) การวางระบบบริหารราชการแบบบูรณาการ

(๓) การพัฒนาระบบบริหารจัดการกำลังคนและพัฒนา บุคลากรภาครัฐ

(๔) การต่อต้านการทุจริตและประพฤติมิชอบ

(๕) การปรับปรุงกฎหมายและระเบียบต่าง ๆ

(๖) ให้ทันสมัย เป็นธรรมและเป็นสากล

(๗) พัฒนาระบบการให้บริการประชาชนของหน่วยงานภาครัฐ

(๘) ปรับปรุงการบริหารจัดการรายได้และรายจ่ายของภาครัฐ

๑.๒ แผนพัฒนาเศรษฐกิจและสังคมแห่งชาติ ฉบับที่ ๑๒ (พ.ศ. ๒๕๖๐ - ๒๕๖๔)

ยุทธศาสตร์ ที่ ๑ การเสริมสร้างและพัฒนาศักยภาพทุนมนุษย์

แนวทางการพัฒนา

ที่พึงประสงค์

๑. ปรับเปลี่ยนค่านิยมคนไทยให้มีคุณธรรม จริยธรรม มีวินัย จิตสาธารณะ และพฤติกรรม

๒. พัฒนาศักยภาพคนให้มีทักษะความรู้ และความสามารถในการดำรงชีวิตอย่างมีคุณค่า

๓. ยกกระดับคุณภาพการศึกษาและการเรียนรู้ตลอดชีวิต

๔. ลดปัจจัยเสี่ยงด้านสุขภาพและให้ทุกภาคส่วนคำนึงถึงผลกระทบต่อสุขภาพ

๕. เพิ่มประสิทธิภาพการบริหารจัดการระบบสุขภาพภาครัฐและปรับระบบการเงินการคลัง

ด้านสุขภาพ

๖. พัฒนาระบบการดูแลและสร้างสภาพแวดล้อมที่เหมาะสมกับสังคม

๗. ผลักดันให้สถาบันทางสังคมมีส่วนร่วมพัฒนาประเทศอย่างเข้มแข็ง

ยุทธศาสตร์ที่ ๒ การเสริมความเป็นธรรมลดความเหลื่อมล้ำในสังคม

แนวทางการพัฒนา

๑. เพิ่มโอกาสให้กับกลุ่มเป้าหมายประชากรร้อยละ ๔๐ ที่มีรายได้น้อยที่สุดให้สามารถเข้าถึงบริการที่มคณภาพของรัฐ และมีอาชีพ
๒. กระจายการให้บริการภาครัฐทั้งด้านการศึกษา สาธารณสุข และสวัสดิการที่มีคุณภาพให้ครอบคลุมและทั่วถึง
๓. เสริมสร้างศักยภาพชุมชน การพัฒนาเศรษฐกิจชุมชน และการสร้างความเข้มแข็งการเงินฐานรากตามหลักปรัชญาของเศรษฐกิจพอเพียงเพื่อให้ชุมชนสามารถพึ่งพาตนเองได้ มีสิทธิในการจัดการ ทุน ที่ดิน และทรัพยากรภายในชุมชน

ยุทธศาสตร์ที่ ๓ การสร้างความเข้มแข็งทางเศรษฐกิจและแข่งขันได้อย่างยั่งยืน

แนวทางการพัฒนา

๑. การบริหารจัดการเศรษฐกิจส่วนรวม
๒. การเสริมสร้างและพัฒนาขีดความสามารถในการแข่งขันของภาคการผลิตและบริการ

*ยุทธศาสตร์ที่ ๔ การเติบโตที่เป็นมิตรกับสิ่งแวดล้อมเพื่อการพัฒนาอย่างยั่งยืน

แนวทางการพัฒนา

๑. การรักษาฟื้นฟูทรัพยากรธรรมชาติ สร้างสมดุลของการอนุรักษ์และใช้ประโยชน์อย่างยั่งยืนและเป็นธรรม
๒. เพิ่มประสิทธิภาพการบริหารจัดการทรัพยากรธรรมชาติเพื่อให้เกิดความมั่นคง สมดุล และยั่งยืน
๓. แก้ไขปัญหาวิกฤตสิ่งแวดล้อม
๔. ส่งเสริมการผลิตและการบริโภคที่เป็นมิตรกับสิ่งแวดล้อม
๕. สนับสนุนการลดการปล่อยก๊าซเรือนกระจก และเพิ่มขีดความสามารถในการปรับตัวต่อการเปลี่ยนแปลงสภาพภูมิอากาศ
๖. บริหารจัดการเพื่อลดความเสี่ยงด้านภัยพิบัติ
๗. พัฒนาระบบการบริหารจัดการและกลไกแก้ไขปัญหาความขัดแย้งด้านทรัพยากรธรรมชาติและสิ่งแวดล้อม
๘. การพัฒนาความร่วมมือด้านสิ่งแวดล้อมระหว่างประเทศ

ยุทธศาสตร์ที่ ๕ ด้านความมั่นคง

แนวทางการพัฒนา

๑. การรักษาความมั่นคงภายใน เพื่อให้เกิดความสงบในสังคมและธำรงไว้ซึ่งสถาบันหลักของชาติ

๒. การพัฒนาเสริมสร้างศักยภาพการป้องกันประเทศ เพื่อเตรียมความพร้อมในการรับมือภัยคุกคามทั้งการทหารและภัยคุกคามอื่นๆ

๓. การส่งเสริมความร่วมมือกับต่างประเทศด้านความมั่นคง เพื่อบูรณาการความร่วมมือกับมิตร ประเทศเพื่อผลประโยชน์ทางเศรษฐกิจ สังคม และการป้องกันภัยคุกคามข้ามชาติ

๔. การรักษาความมั่นคงและผลประโยชน์ของชาติทางทะเลเพื่อคงไว้ซึ่งอำนาจอธิปไตยและสิทธิอธิปไตยในเขตทางทะเล

๕. การบริหารจัดการความมั่นคงเพื่อการพัฒนา เพื่อให้เกิดความสอดคล้องกันระหว่างแผนงานที่เกี่ยวข้องกับความมั่นคงกับแผนงานการพัฒนาอื่นๆ ภายใต้การมีส่วนร่วมของภาคประชาชน

ยุทธศาสตร์ที่ ๖ การเพิ่มประสิทธิภาพและธรรมาภิบาลในภาครัฐ

แนวทางการพัฒนา

๑. ปรับปรุงโครงสร้างหน่วยงาน บทบาท ภารกิจ และคุณภาพบุคลากรภาครัฐ ให้มีความโปร่งใส ทันสมัย คล่องตัว มีขนาดที่เหมาะสม เกิดความคุ้มค่า

๒. ปรับปรุงโครงสร้างหน่วยงาน บทบาท ภารกิจ และคุณภาพบุคลากรภาครัฐ ให้มีความโปร่งใส ทันสมัย คล่องตัว มีขนาดที่เหมาะสม เกิดความคุ้มค่า

๓. ปรับปรุงโครงสร้างหน่วยงาน บทบาท ภารกิจ และคุณภาพบุคลากรภาครัฐ ให้มีความโปร่งใส ทันสมัย คล่องตัว มีขนาดที่เหมาะสม เกิดความคุ้มค่า

๔. เพิ่มประสิทธิภาพการบริหารจัดการให้แก่องค์กรปกครองส่วนท้องถิ่น

๕. ป้องกันและปราบปรามการทุจริตและประพฤติมิชอบ

๖. ปฏิรูปกฎหมายและกระบวนการยุติธรรมให้มีความทันสมัย เป็นธรรม และสอดคล้องกับข้อบังคับสากลหรือข้อตกลงระหว่างประเทศ

ยุทธศาสตร์ที่ ๗ การพัฒนาโครงสร้างพื้นฐานและระบบโลจิสติกส์

แนวทางการพัฒนา

๑. การพัฒนาโครงสร้างพื้นฐานด้านขนส่ง

๒. การสนับสนุนการพัฒนาระบบขนส่ง

๓. การพัฒนาระบบโลจิสติกส์

๔. การพัฒนาด้านพลังงาน

๕. การพัฒนาเศรษฐกิจดิจิทัล

๖. การพัฒนาระบบน้ำประปา

ยุทธศาสตร์ที่ ๘ การพัฒนาด้านวิทยาศาสตร์ เทคโนโลยี วิจัยและนวัตกรรม

แนวทางการพัฒนา

๑. เร่งส่งเสริมการลงทุนวิจัยและพัฒนาและผลักดันสู่การใช้ประโยชน์ในเชิงพาณิชย์และ

เชิงสังคม

๒. พัฒนาผู้ประกอบการให้เป็นผู้ประกอบการทางเทคโนโลยี

๓. พัฒนาสภาวะแวดล้อมของการพัฒนาวิทยาศาสตร์ เทคโนโลยี วิจัย และนวัตกรรม

ยุทธศาสตร์ที่ ๙ การพัฒนาภาคเมืองและพื้นที่เศรษฐกิจ

แนวทางการพัฒนา

๑. การพัฒนาภาคเพื่อสร้างโอกาสทางเศรษฐกิจให้กระจายตัวอย่างทั่วถึง
๒. การพัฒนาเมือง
๓. การพัฒนาพื้นที่เศรษฐกิจ

ยุทธศาสตร์ที่ ๑๐ การต่างประเทศ ประเทศเพื่อนบ้านและภูมิภาค

แนวทางการพัฒนา

๑. ขยายความร่วมมือทางการค้า และการลงทุนกับมิตรประเทศ และแสวงหาตลาดใหม่สำหรับสินค้าและบริการของไทย
๒. พัฒนาความเชื่อมโยงด้านการคมนาคมขนส่ง โลจิสติกส์ และโทรคมนาคมในกรอบความร่วมมืออนุภูมิภาคภายใต้แผนงาน GMS, ACMECS, IMT-GT, BIMSTEC และ JDS และภูมิภาคอาเซียน เพื่ออำนวยความสะดวกและลดต้นทุนด้านโลจิสติกส์
๓. พัฒนาและส่งเสริมให้ไทยเป็นฐานของการประกอบธุรกิจ การบริการ และการลงทุนที่โดดเด่นในภูมิภาค
๔. พัฒนาและส่งเสริมให้ไทยเป็นฐานของการประกอบธุรกิจ การบริการ และการลงทุนที่โดดเด่นในภูมิภาค
๕. เปิดประตูการค้าและพัฒนาความร่วมมือกับประเทศเพื่อนบ้านในลักษณะหุ้นส่วนทางยุทธศาสตร์ทั้งในระดับอนุภูมิภาค และภูมิภาคที่มีความเสมอภาคกัน
๖. เปิดประตูการค้าและพัฒนาความร่วมมือกับประเทศเพื่อนบ้านในลักษณะหุ้นส่วนทางยุทธศาสตร์ทั้งในระดับอนุภูมิภาค และภูมิภาคที่มีความเสมอภาคกัน
๗. เข้าร่วมเป็นภาคีความร่วมมือระหว่างประเทศโดยบทบาทที่สร้างสรรค์
๘. ส่งเสริมความร่วมมือกับภูมิภาคและนานาชาติในการสร้างความมั่นคง
๙. ส่งเสริมความร่วมมือกับภูมิภาคและนานาชาติในการสร้างความมั่นคงส่งเสริมให้เกิดการปรับตัวภายในประเทศที่สำคัญ

๑.๓ แผนพัฒนาภาค/แผนพัฒนากลุ่มจังหวัด/แผนพัฒนาจังหวัด

แผนพัฒนาภาค

๑.๓.๑ ยุทธศาสตร์การพัฒนาภาคใต้

(๑) การเสริมสร้างความเข้มแข็งภาคการผลิตหลักให้เจริญเติบโตได้อย่างต่อเนื่องและยั่งยืน โดยพัฒนาการเกษตรและอุตสาหกรรมแปรรูป พัฒนาประสิทธิภาพและผลผลิตทางการผลิตสินค้าอาหาร พัฒนาการท่องเที่ยว

(๒) ขยายฐานเศรษฐกิจเพื่อเพิ่มความหลากหลายของแหล่งสร้างรายได้และการจ้างงานให้แก่ภาคโดยพัฒนาความร่วมมือกับประเทศเพื่อนบ้านภายใต้กรอบโครงการ JDS และกรอบโครงการ IMT-GT พัฒนารองรับการขยายการลงทุนอุตสาหกรรมที่มีศักยภาพของประเทศ และพัฒนาการคมนาคมขนส่งทางทะเล

(๓) พัฒนาคนและสังคมให้มีคุณภาพและมีภูมิคุ้มกันที่ดีเพื่อเสริมสมรรถนะการพัฒนา โดยการพัฒนาความรู้ คุณธรรม และสุขภาวะ การสร้างความมั่นคงในการดำรงชีวิตของคนจน คนด้อยโอกาสให้สามารถพึ่งตนเองได้ การพัฒนาศักยภาพคนเพื่อเพิ่มผลผลิตการผลิตและเพิ่มโอกาสด้านอาชีพและรายได้ และการอำนวยความสะดวกและสร้างภูมิคุ้มกันแก่คนกลุ่มเสี่ยงเพื่อแก้ปัญหาความไม่สงบในจังหวัดชายแดนภาคใต้

(๔) เสริมสร้างความเข้มแข็งทางเศรษฐกิจและสังคมระดับชุมชน โดยสร้างกระบวนการเรียนรู้ เพื่อสร้างความเข้มแข็งของชุมชนสู่การพึ่งตนเอง พัฒนาเศรษฐกิจชุมชนโดยการเพิ่มโอกาสการมีรายได้จากทรัพยากรในท้องถิ่น และส่งเสริมการใช้กระบวนการชุมชนเข้มแข็งเพื่อสร้างสันติสุขโดยเฉพาะการใช้กระบวนการชุมชนเข้มแข็งแก้ไขปัญหาเสพติด

(๕) พื้นฟูและบริหารจัดการทรัพยากรธรรมชาติและสิ่งแวดล้อมเพื่อรักษาสมดุลเชิงนิเวศน์ อย่างยั่งยืน โดยฟื้นฟูและอนุรักษ์ทรัพยากรธรรมชาติเพื่อรักษาความสมดุลเชิงนิเวศน์ สร้างความอุดมสมบูรณ์ ทรัพยากรธรรมชาติให้เป็นฐานการผลิตอย่างยั่งยืน และควบคุมคุณภาพสิ่งแวดล้อมเพื่อลดผลกระทบด้านคุณภาพชีวิต

ทิศทางการพัฒนาภูมิภาค

(๑) กลุ่มจังหวัดภาคใต้ฝั่งอ่าวไทย ประกอบด้วยชุมพร สุราษฎร์ธานี นครศรีธรรมราช และพัทลุง เน้นการพัฒนาฐานอุตสาหกรรมแปรรูปผลผลิตจากน้ำมันปาล์ม พัฒนาการปลูกข้าวและการเลี้ยงปศุสัตว์ พัฒนาการเกษตรยั่งยืนเพื่อผลิตสินค้าเกษตรเชิงคุณภาพ พัฒนาแหล่งท่องเที่ยวเชิงอนุรักษ์บริเวณชายฝั่งทะเลและการเตรียมความพร้อมพื้นที่ที่มีศักยภาพรองรับการพัฒนาอุตสาหกรรมใหม่ ๆ

(๒) กลุ่มจังหวัดภาคใต้ฝั่งอันดามัน ประกอบด้วย ระนอง พังงา ภูเก็ต กระบี่ และตรัง เน้นการรักษาความมั่นคงเสันท์ของศูนย์กลางการท่องเที่ยวทางทะเล เพิ่มความหลากหลายของกิจกรรมการท่องเที่ยว และการบริการ พัฒนาแหล่งท่องเที่ยวชายฝั่งทะเลและบนบก และพัฒนาบุคลากรรองรับการท่องเที่ยว

(๓) กลุ่มจังหวัดภาคใต้ชายเลน ประกอบด้วย สงขลา สตูล ปัตตานี ยะลา และนราธิวาส เน้นการคุ้มครองความปลอดภัย การอำนวยความสะดวกเพื่อเสริมสร้างความเชื่อมั่นในอำนาจรัฐ และสร้างภูมิคุ้มกันแก่คนกลุ่มเสี่ยงโดยเฉพาะการช่วยเหลือเยียวยาผู้ได้รับผลกระทบ การเสริมสร้างความมั่นคงด้านอาชีพและรายได้แก่ผู้มีรายได้น้อย การพัฒนาคุณภาพคนเพื่อสร้างโอกาสการมีงานทำและยกระดับคุณภาพชีวิต การเสริมสร้างความเข้มแข็งทางเศรษฐกิจและพัฒนาความร่วมมือกับต่างประเทศ และการบริหารจัดการเขตพัฒนาพิเศษเฉพาะกิจจังหวัดชายแดนภาคใต้

๑.๓.๒ ยุทธศาสตร์กลุ่มจังหวัด

๑.๑ พัฒนาการเพิ่มประสิทธิภาพการผลิตและกระบวนการสร้างมูลค่าเพิ่มสินค้าทางพาราและ การตลาดอย่างเป็นระบบครบวงจร

๑.๒ ส่งเสริมการพัฒนาการท่องเที่ยวเชิงธรรมชาติและวัฒนธรรม

๑.๓ ส่งเสริมและพัฒนา การค้าการลงทุน และระบบโลจิสติกส์ รองรับประชาคมอาเซียน

๑.๔ พัฒนาสินค้าและบริการฮาลาลให้มีมูลค่าเพิ่ม และสอดคล้องกับความต้องการของตลาด

๑.๔ ยุทธศาสตร์จังหวัดสตูล

๑. วิสัยทัศน์จังหวัดสตูล (Vision)

“เมืองท่องเที่ยวเชิงนิเวศ อุทยานธรณีโลก เศรษฐกิจมั่นคง สังคมน่าอยู่ ประดู่สุอาเซียน”

❖ นิยามของวิสัยทัศน์ ดังนี้

๑.๑ เมืองท่องเที่ยวเชิงนิเวศ การท่องเที่ยวอย่างมีความรับผิดชอบในแหล่งธรรมชาติ เอกลักษณ์เฉพาะถิ่น และแหล่งวัฒนธรรมที่เกี่ยวข้องกับระบบนิเวศ สิ่งแวดล้อม โดยมีกระบวนการเรียนรู้ร่วมกันของผู้ที่เกี่ยวข้อง

ภายใต้การจัดการอย่างมีส่วนร่วมของท้องถิ่น เพื่อมุ่งเน้นให้เกิดจิตสำนึกต่อการรักษาระบบนิเวศ อย่างยั่งยืน ประกอบด้วย

- การท่องเที่ยวเชิงนิเวศทางทะเล
- การท่องเที่ยวเชิงวิถีชีวิต ศิลปะ วัฒนธรรม ประเพณี และศาสนา
- การท่องเที่ยวเชิงธรณีวิทยา
- การท่องเที่ยวเชิงเกษตร
- การท่องเที่ยวเพื่อคุณภาพชีวิตและการมีสุขภาพดี

๑.๒ อุทยานธรณีโลก (Geopark) หมายถึง พื้นที่ที่ประกอบด้วยแหล่งอนุรักษ์ธรณีวิทยา แหล่งธรณีวิทยา หรือแหล่งอนุรักษ์ธรณีวิทยาที่เป็นที่รู้จักหรือมีชื่อเสียง เป็นแหล่งท่องเที่ยวธรณีวิทยาและแหล่งธรณีวิทยา ทรัพยากรธรรมชาติและนิเวศวิทยา รวมถึงแหล่งโบราณคดี เมืองเก่า และประเพณีวัฒนธรรม วิถีชีวิต ท้องถิ่นเมืองเก่า โดยนำทรัพยากรเหล่านี้มาบริหารจัดการ สร้างเรื่องราวเพื่อส่งเสริมการท่องเที่ยว และผลักดันให้ชุมชนท้องถิ่นมีรายได้ โดยมีกระบวนการเรียนรู้ร่วมกันของผู้ที่เกี่ยวข้อง ภายใต้การจัดการอย่างมีส่วนร่วมของท้องถิ่น เพื่อมุ่งเน้นให้เกิดจิตสำนึกต่อการรักษาระบบนิเวศและอนุรักษ์ทรัพยากรอย่างยั่งยืน สามารถสร้างรายได้ให้กับจังหวัดและประเทศชาติได้อย่างมั่นคงองค์กร Unescoรับรองเป็นอุทยานธรณีโลกซึ่งจังหวัดสตูล ได้ประกาศเป็นอุทยานธรณีระดับจังหวัดเมื่อวันที่ ๑๔ สิงหาคม ๒๕๕๗ ในชื่ออุทยานธรณีสตูล (Satun Geopark) เพื่อผลักดันไปสู่ระดับประเทศในปี ๒๕๕๘ และระดับโลกภายในปี ๒๕๖๑ เพื่อเป็นอุทยานธรณีระดับโลก (Global Geopark)

๑.๓ เศรษฐกิจมั่นคง (Economic Prosperity) เศรษฐกิจที่มีการเจริญเติบโตอย่างต่อเนื่อง มั่นคง ยั่งยืน บนฐานของการผลิตที่มีคุณค่าและมูลค่าศักยภาพในท้องถิ่น และเห็นถึงโอกาสของการขยายฐานเศรษฐกิจในอนาคต สู่การเป็นจังหวัดที่ประสบความสำเร็จในการยกระดับคุณภาพความเป็นอยู่ของประชาชนบนฐานของปรัชญาของเศรษฐกิจพอเพียง

๑.๔ สังคมน่าอยู่ ประชาชนได้รับการของรัฐด้านสุขภาพอย่างทั่วถึง การศึกษาผ่านเกณฑ์มาตรฐาน แรงงานได้รับการพัฒนาทักษะฝีมือ ผู้สูงอายุ ผู้พิการ ผู้ด้อยโอกาสมีรายได้ ภายใต้การมีส่วนร่วมของชุมชน โดยการสร้างภูมิคุ้มกันในการป้องกันและแก้ไขปัญหาเสพติด มีการอนุรักษ์ทรัพยากรธรรมชาติ และอยู่ในสิ่งแวดล้อมที่ดี มีสันติสุขบนฐานของความหลากหลาย

๑.๕ ประตูอาเซียน เป็นการเปิดเส้นทางการเชื่อมโยงประเทศไทยไปสู่อาเซียนทางตอนใต้ เนื่องจากสตูล มีจุดแข็งด้านภูมิศาสตร์ของการเป็นพื้นที่รอยต่อพื้นที่หนึ่งระหว่างประเทศไทยกับมาเลเซีย ซึ่งสามารถเดินทางเชื่อมต่อไปสิงคโปร์ และอินโดนีเซียได้ เมื่อเปิดประชาคมเศรษฐกิจอาเซียน (Asean Economic Community: AEC) สตูลจะกลายเป็นอีกช่องทางที่สำคัญของไทยสู่กลุ่มประเทศเขตเศรษฐกิจสามฝ่าย (Indonesia – Malaysia – Thailand Growth Triangle : IMT – GT) และเส้นทางนี้มีศักยภาพที่จะขยายการเชื่อมโยงไปสู่พม่าและจีนต่อไปได้ สิ่งเหล่านี้จะเป็นโอกาสในการสร้างความสัมพันธ์ด้านต่างๆ กับประเทศในอาเซียน โดยเฉพาะการสร้างมูลค่าเพิ่มทางเศรษฐกิจ ให้กับจังหวัดสตูลและประเทศไทยได้อย่างมีนัยยะสำคัญ

๒. พันธกิจ (Mission)

๒.๑ พัฒนาศักยภาพด้านการท่องเที่ยวของจังหวัดให้เป็นการท่องเที่ยวเชิงนิเวศที่ได้มาตรฐานและเป็นมิตรกับสิ่งแวดล้อมภายใต้กระบวนการมีส่วนร่วมของทุกภาคส่วน

๒.๒ เสริมสร้างความเข้มแข็งให้เกษตรกร โดยพัฒนาองค์ความรู้ ส่งเสริมการเกษตรรูปแบบกลุ่มและพัฒนากระบวนการผลิตและการเพิ่มมูลค่าสินค้าเกษตร

๒.๓ ยกย่องคุณภาพชีวิตของประชาชน ผู้ด้อยโอกาส ผู้สูงอายุ ให้ได้รับบริการสุขภาพอย่างมีมาตรฐาน และทั่วถึง พัฒนาคุณภาพการศึกษาให้มีคุณภาพ ส่งเสริมอาชีพและยกระดับฝีมือแรงงาน สร้างโอกาสในการเข้าถึง การคุ้มครองทางสังคม ป้องกันและปราบปรามยาเสพติด และเสริมสร้างความมั่นคงชายแดน

๒.๔ เพิ่มศักยภาพด้านการคมนาคมขนส่ง และระบบโลจิสติกส์ให้มีความสะดวก ปลอดภัย มีมาตรฐาน พร้อมทั้งสามารถสนับสนุนการพัฒนาและการเชื่อมโยงการท่องเที่ยว การเกษตร และการค้าชายแดน ผังอันดามันกับ อ่าวไทย และอาเซียน

๒.๕ พัฒนากลไกการบริหารจัดการและการบริการภาครัฐให้มีประสิทธิภาพตามหลักธรรมาภิบาล และมีความทันสมัย

๓. เป้าประสงค์รวม (Objective)

- เศรษฐกิจจังหวัดมีการขยายตัวมูลค่าภาคการท่องเที่ยวเพิ่มขึ้น ประชาชนมีคุณภาพชีวิตที่ดี สังคมมีสันติสุข และเป็นมิตรกับสิ่งแวดล้อม

เป้าประสงค์ (Goal)	ตัวชี้วัด (KPI)	ผลงานที่ผ่านมา (Baseline)	ค่าเป้าหมาย (Target)				
			พ.ศ. ๒๕๖๑	พ.ศ. ๒๕๖๒	พ.ศ. ๒๕๖๓	พ.ศ. ๒๕๖๔	เฉลี่ย ๔ ปี พ.ศ. ๒๕๖๑-๒๕๖๔
เศรษฐกิจจังหวัดมีการขยายตัวมูลค่าภาคการท่องเที่ยวเพิ่มขึ้น ประชาชนมีคุณภาพชีวิตที่ดี สังคมมีสันติสุข และเป็นมิตรกับสิ่งแวดล้อม	๑. ร้อยละที่เพิ่มขึ้นต่อปีของมูลค่าผลิตภัณฑ์มวลรวมของจังหวัด (GPP)	ปี ๕๗ (๒๓,๑๘๙ ลบ.) ร้อยละการขยายตัวเฉลี่ย ๔ ปี (๑.๐๘)	๑ (๒๓,๔๒๐)	๑.๕ (๒๓,๗๗๒)	๒ (๒๔,๒๔๗)	๒.๕ (๒๔,๘๕๓)	๑.๗๕
	๒. ระดับความสุขเฉลี่ยของคนในครัวเรือนเพิ่มขึ้น (คะแนนเต็ม ๑๐)	ปี ๕๙ (๘.๒๓ คะแนน) เฉลี่ย ๔ ปี (๘.๑๔) เพิ่มขึ้นเฉลี่ย (๐.๐๙)	๐.๑ (๘.๓๓)	๐.๑ (๘.๔๓)	๐.๑ (๘.๕๓)	๐.๑ (๘.๖๓)	๐.๑
	๓. อัตราของขยะตกค้างสะสมลดลง (ในสถานที่กำจัดขยะที่ไม่ถูกต้องตามหลักวิชาการ)	ปี ๕๘ (๑๘,๔๔๙ ลบ.) ร้อยละการขยายตัว ๑ปี ๕๘/๕๗ = ๒๖.๗๗	๔๕ (๑๐,๐๐๐)	๒๗ (๕,๐๐๐)	๑๖ (๒,๐๐๐)	๑๐ (๐)	๒๔.๕

๔. ประเด็นยุทธศาสตร์ (Strategic Issue)

- ๔.๑ การพัฒนาอุทยานธรณีโลกและการท่องเที่ยวให้มีมาตรฐานสากล
- ๔.๒ การเพิ่มประสิทธิภาพการผลิต แปรรูป การบริการ และการค้าขายแดน เพื่อเพิ่มคุณค่าและมูลค่าสินค้าการเกษตร ประมง และภูมิปัญญา
- ๔.๓ การพัฒนาโครงสร้างพื้นฐาน ระบบการคมนาคม การขนส่งและโลจิสติกส์ เพื่อรองรับการพัฒนาจังหวัดและเชื่อมโยงสู่อาเซียน
- ๔.๔ การเสริมสร้างความมั่นคงและสังคมสันติสุข ยกระดับคุณภาพชีวิตและสวัสดิการสังคมอย่างทั่วถึง
- ๔.๕ การบริหารจัดการทรัพยากรธรรมชาติและสิ่งแวดล้อมแบบบูรณาการอย่างยั่งยืน

๕. จุดยืนทางยุทธศาสตร์ (Strategic Positioning) ตามแผนพัฒนาจังหวัด

ประกอบด้วยจุดยืนทางยุทธศาสตร์ ๔ ประเด็น ดังนี้

- ๕.๑ การยกระดับการท่องเที่ยวเชิงนิเวศและอุทยานธรณีโลกเชื่อมโยงการท่องเที่ยวระดับนานาชาติ
- ๕.๒ การสร้างคุณค่ามูลค่าผลผลิตทางการเกษตรคุณภาพ
- ๕.๓ การเสริมสร้างคุณภาพชีวิตและพัฒนาเมืองที่น่าอยู่สะอาด สงบ และสันติสุขบนความหลากหลาย
- ๕.๔ การเตรียมพร้อมเมืองเชื่อมโยงเปิดสู่อาเซียนและนานาชาติ

๖. เป้าประสงค์ ตัวชี้วัด ค่าเป้าหมายกลยุทธ์และ Value Chain แต่ละประเด็นยุทธศาสตร์

ประเด็นยุทธศาสตร์ที่ ๑ : การพัฒนาอุทยานธรณีโลกและการท่องเที่ยวให้มีมาตรฐานสากล

เป้าประสงค์ (Goal)	ตัวชี้วัด (KPI)	ผลงานที่ผ่านมา (Baseline)	ค่าเป้าหมาย (Target)				
			พ.ศ. ๒๕๖๑	พ.ศ. ๒๕๖๒	พ.ศ. ๒๕๖๓	พ.ศ. ๒๕๖๔	เฉลี่ย ๔ ปี พ.ศ. ๒๕๖๑-๒๕๖๔
แหล่งท่องเที่ยวอุทยานธรณีโลกเชิงนิเวศของสตูลได้รับการพัฒนาให้มีมาตรฐานและสร้างมูลค่าการท่องเที่ยวของจังหวัด	๑. จำนวนแหล่งท่องเที่ยวทางธรณีวิทยาที่ได้รับการพัฒนาตามเกณฑ์สากล (แหล่ง) (เป้าหมาย :๒๖ แหล่ง)	ปี ๕๙ (๘ แหล่ง) เฉลี่ย ๒ ปี (๗.๕)	๕	๖	๗	๘	๖.๕
	๒. ร้อยละของรายได้เฉลี่ยเพิ่มขึ้นจากการท่องเที่ยว	ปี ๕๘ (๗,๐๐๐ ลบ.) ร้อยละการขยายตัวเฉลี่ย ๓ ปี (๗.๐๙)	๒.๕ (๗,๑๗๕)	๒.๗๕ (๗,๓๖๗)	๓ (๗,๕๖๗)	๓.๒๕ (๗,๘๐๕)	๒.๘๗

กลยุทธ์ประกอบด้วย ๖ กลยุทธ์ ตามหลักห่วงโซ่คุณค่า (ValueChain) ดังต่อไปนี้

๑. พัฒนาแหล่งท่องเที่ยวเชิงนิเวศตามยุทธศาสตร์จังหวัดให้ได้มาตรฐาน คำนึงถึงการอนุรักษ์ทรัพยากรธรรมชาติและสิ่งแวดล้อมอย่างยั่งยืน

๒. พัฒนาศักยภาพชุมชนท่องเที่ยว ให้สามารถจัดการการท่องเที่ยวของตนเองอย่างมีมาตรฐาน

๓. พัฒนาศักยภาพบุคลากรในอุตสาหกรรมการท่องเที่ยวเชิงนิเวศและสร้างสรรค์เทคโนโลยีด้านการท่องเที่ยวอย่างยั่งยืน

๔. พัฒนาระบบบริหารจัดการการท่องเที่ยวให้ได้มาตรฐาน พร้อมจัดระบบงาน สร้างระเบียบรองรับการพัฒนาสู่มาตรฐานสากลอุทยานธรณีโลก

๕. สร้างคุณค่าและมูลค่าจากอุทยานธรณีโลกที่มีมาตรฐานสากล เชื่อมโยงสู่การท่องเที่ยว เศรษฐกิจสังคมและสิ่งแวดล้อม อย่างสมดุล

๖. การส่งเสริมการตลาดอุทยานธรณีสตูล เชื่อมโยงจังหวัดกับกลุ่มจังหวัดและนานาชาติ

ประเด็นยุทธศาสตร์ที่ ๒ : การเพิ่มประสิทธิภาพการผลิต แปรรูปการบริการและการค้าขายแดน เพื่อเพิ่มคุณค่าและมูลค่าสินค้าการเกษตรประมงและภูมิปัญญา

เป้าประสงค์ (Goal)	ตัวชี้วัด (KPI)	ผลงานที่ผ่านมา (Baseline)	ค่าเป้าหมาย (Target)				
			พ.ศ. ๒๕๖๑	พ.ศ. ๒๕๖๒	พ.ศ. ๒๕๖๓	พ.ศ. ๒๕๖๔	เฉลี่ย ๔ ปี พ.ศ. ๒๕๖๑-๒๕๖๔
๑. ผลผลิตและผลิตภัณฑ์การเกษตรได้รับการพัฒนาให้มีคุณค่าและมูลค่าเพิ่มขึ้น	๑. ร้อยละที่เพิ่มขึ้นของมูลค่าผลิตภัณฑ์มวลรวมการเกษตร	ปี ๕๗ (๑๓,๙๘๐ ลบ.) ร้อยละการขยายตัวเฉลี่ย ๔ ปี (๑.๕๒)	๒ (๑๔.๒๖๐)	๒.๒๕ (๑๔.๕๘๐)	๒.๕ (๑๔.๙๔๐)	๒.๗๕ (๑๕.๓๖๐)	๒.๓๗
	๒. ร้อยละที่เพิ่มขึ้นของมูลค่าการจำหน่ายสินค้า OTOP	ปี ๕๘ (๖๔๐ ลบ.) ร้อยละการขยายตัวเฉลี่ย ๒ ปี (๙.๒๖)	๑๐ (๗๐๔)	๑๐ (๗๗๔)	๑๐ (๘๕๑)	๑๐ (๙๓๗)	๑๐
	๓. ร้อยละของฟาร์ม/แปลงเกษตร/ผลิตภัณฑ์ได้รับรองมาตรฐาน	ปี ๕๙ (๖๖ แปลง) ร้อยละเฉลี่ย ๓ ปี (๙๘)	๑๐๐	๑๐๐	๑๐๐	๑๐๐	๑๐๐
๒. มูลค่าการค้าขายแดนของจังหวัดสตูลมีปริมาณเพิ่มขึ้น	๔. ร้อยละที่เพิ่มขึ้นของมูลค่าการค้าขายแดน	ปี ๕๘ (๓๐๘ ลบ.) ร้อยละการขยายตัวเฉลี่ย ๓ ปี (๙.๖)	๑๐ (๓๓๘)	๑๒.๕ (๓๘๑)	๑๕ (๔๓๘)	๑๗.๕ (๕๑๕)	๑๓.๕

กลยุทธ์ประกอบด้วย ๖ กลยุทธ์ ตามหลักห่วงโซ่คุณค่า (ValueChain) ดังต่อไปนี้

๑. ส่งเสริมการผลิตภาคการเกษตรให้เหมาะสมกับพื้นที่ตามแนวทางหลักปรัชญาของเศรษฐกิจพอเพียง
๒. สร้างความเข้มแข็งให้กลุ่มเกษตรกร/สถาบันเกษตรกรและผู้ประกอบการให้มีความสามารถในการผลิต การแข่งขันด้านการตลาด โดยใช้เทคโนโลยีและนวัตกรรมที่เหมาะสม
๓. พัฒนาประสิทธิภาพการผลิต การแปรรูปและการค้า เพื่อเพิ่มคุณค่าและมูลค่าสินค้าเกษตรให้ได้มาตรฐาน และส่งเสริมอุตสาหกรรมฮาลาล
๔. พัฒนามาตรฐานสินค้า/ผลิตภัณฑ์ชุมชนสู่ OTOP และผลิตภัณฑ์ภูมิปัญญา
๕. พัฒนาระบบการบริหารจัดการพื้นที่การค้าชายแดนทุกช่องทางให้มีความพร้อมทั้งการบริหารและการบริการที่ทันสมัยและมาตรฐาน
๖. ส่งเสริมการสร้างแหล่งจำหน่ายสินค้าสำคัญของจังหวัด ตลาดกลางการเกษตร การค้าออนไลน์และ พัฒนาการบริหารจัดการการค้าชายแดน

ประเด็นยุทธศาสตร์ที่ ๓ :การพัฒนาโครงสร้างพื้นฐาน ระบบการคมนาคม การขนส่งและโลจิสติกส์ เพื่อรองรับ การพัฒนาจังหวัดและเชื่อมโยงสู่อาเซียน

เป้าประสงค์ (Goal)	ตัวชี้วัด (KPI)	ผลงานที่ผ่านมา (Baseline)	ค่าเป้าหมาย (Target)				
			พ.ศ. ๒๕๖๑	พ.ศ. ๒๕๖๒	พ.ศ. ๒๕๖๓	พ.ศ. ๒๕๖๔	เฉลี่ย ๔ ปี พ.ศ. ๒๕๖๑-๒๕๖๔
มีโครงข่ายการคมนาคมและโลจิสติกส์ที่เชื่อมโยงกับแหล่งการค้าชายแดนและแหล่งท่องเที่ยวภายในประเทศและสู่อาเซียนที่มีมาตรฐาน	๑. ร้อยละของประชาชนและนักท่องเที่ยวที่พึงพอใจต่อการใช้บริการเส้นทางระบบคมนาคมโลจิสติกส์ของจังหวัด	(N/A)	๗๐	๗๕	๘๐	๘๕	๗๗.๕
	๒. จำนวนเส้นทางการคมนาคมที่รับการจัดสร้าง/พัฒนาที่เชื่อมโยงกับแหล่งการค้าชายแดนและแหล่งท่องเที่ยว	ปี ๕๘ (๑๒ เส้นทาง) เฉลี่ย ๓ ปี (๑๐.๕)	๑๐	๑๐	๑๐	๑๐	๑๐

กลยุทธ์ประกอบด้วย ๕ กลยุทธ์ ตามหลักห่วงโซ่คุณค่า (ValueChain) ดังต่อไปนี้

๑. ส่งเสริมระบบการคมนาคมขนส่งและการโลจิสติกส์ระหว่างชุมชนและพื้นที่เกษตรสำคัญภายในจังหวัดให้มีความปลอดภัยและมีมาตรฐาน
๒. พัฒนาเส้นทางคมนาคมและระบบสาธารณูปโภคเพื่อเดินทางเข้าสู่แหล่งท่องเที่ยวให้ได้มาตรฐานและทั่วถึง
๓. พัฒนาระบบการคมนาคมและโลจิสติกส์ เชื่อมโยงกลุ่มจังหวัด ประเทศเพื่อนบ้าน และนานาชาติ ทั้งทางบก ทางอากาศ ทางทะเล เพื่อรองรับสินค้าการเกษตร การท่องเที่ยว และการพัฒนาสังคม

๔. เสริมสร้างทัศนคติและพฤติกรรมประชาชนใหม่ในการใช้เส้นทาง การคมนาคม ที่มีระเบียบวินัยและเป็น
สากล

๕. พัฒนาเมืองสู่เมืองดิจิทัล แห่งความทันสมัย ที่คงเอกลักษณ์เมืองน่าอยู่ (Smart Satun)

**ประเด็นยุทธศาสตร์ที่ ๔ : การเสริมสร้างความมั่นคงและสังคมสันติสุข ยกระดับคุณภาพชีวิต
และสวัสดิการสังคมอย่างทั่วถึง**

เป้าประสงค์ (Goal)	ตัวชี้วัด (KPI)	ผลงานที่ผ่านมา (Baseline)	ค่าเป้าหมาย (Target)				
			พ.ศ. ๒๕๖๑	พ.ศ. ๒๕๖๒	พ.ศ. ๒๕๖๓	พ.ศ. ๒๕๖๔	เฉลี่ย ๔ ปี พ.ศ. ๒๕๖๑- ๒๕๖๔
๑. ประชาชนมี สุขภาพดี คุณภาพ ชีวิตที่ดีและเข้าถึง สวัสดิการสังคมอย่าง ครอบคลุมและมี ประสิทธิภาพ	๑. ร้อยละการลดลง ของอัตราการเกิด ผู้ป่วยรายใหม่ด้วย โรคเบาหวาน และ โรคความดันโลหิตสูง	ปี ๕๘ (๒,๒๗๗ ราย) ร้อยละเฉลี่ย ๒ ปี (๒๗.๕๖)	๘ (๒,๐๙ ๔)	๘ (๑,๙๒ ๗)	๘ (๑,๗๗ ๓)	๘ (๑,๖๓ ๑)	๘
	๒. ร้อยละของตำบลที่ มีระบบสวัสดิการ ชุมชนของตนเองต่อ ตำบลทั้งหมด	ปี ๕๘ (๓๘ ตำบล) ร้อยละเฉลี่ย ๔ ปี (๘๔.๗๕)	๙๕.๑ (๓๙)	๙๗.๕ (๔๐)	๑๐๐ (๔๑)	๑๐๐ (๔๑)	๙๘.๑
	๓. ร้อยละของ ผู้ด้อยโอกาสทางสังคม ได้รับการดูแล เยียวยา อย่างต่อเนื่องจนมี คุณภาพชีวิตที่ดีขึ้น	ปี ๕๘ (๑๒,๑๔๕ ราย) ร้อยละเฉลี่ย ๔ ปี (๘๗.๖๖)	๙๐	๙๑	๙๒	๙๓	๙๑.๕
	๔. ร้อยละของผู้อยู่ใน ระบบประกันสังคม ต่อกำลังแรงงาน ทั้งหมด	ปี ๕๘ (๑๕๐,๙๔๙ คน) ร้อยละเฉลี่ย ๕ ปี (๑๓.๙๑)	๑๘	๑๙	๒๐	๒๑	๑๙.๕
	๕. ร้อยละของ ค่าเฉลี่ยคะแนน O-NET ป. ๖ / ม. ๓ เพิ่มขึ้น	ปี ๕๘ ป.๖ (๓๓.๖๐ คะแนน) ม.๓ (๔๒.๖๓ คะแนน) ร้อยละการขยายตัว ๑ ปี ๕๘/๕๗ (ป.๖) = ๘.๗๒ ๕๘/๕๗ (ม.๓) = ๖.๙๔	๓	๓.๕	๔	๔.๕	๓.๗๕
๒. เป็นสังคมแห่ง การเรียนรู้เข้มแข็ง อย่างยั่งยืน ยึดหลัก	๖. ร้อยละของชุมชน/ หมู่บ้านเป้าหมายที่ ผ่านเกณฑ์ชุมชน/	ปี ๕๙ (๗ ช.ข./ม.บ.) ร้อยละเฉลี่ย ๔ ปี (๑๐๐)	๑๐๐	๑๐๐	๑๐๐	๑๐๐	๑๐๐

ปรัชญาเศรษฐกิจพอเพียง	หมู่บ้านเศรษฐกิจพอเพียง						
-----------------------	-------------------------	--	--	--	--	--	--

เป้าประสงค์ (Goal)	ตัวชี้วัด (KPI)	ผลงานที่ผ่านมา (Baseline)	ค่าเป้าหมาย (Target)				
			พ.ศ. ๒๕๖๑	พ.ศ. ๒๕๖๒	พ.ศ. ๒๕๖๓	พ.ศ. ๒๕๖๔	เฉลี่ย ๔ ปี พ.ศ. ๒๕๖๑-๒๕๖๔
๓. สังคมอยู่ร่วมกันอย่างสันติสุขปัญหาอาชญากรรมและยาเสพติดและปัญหาภัยคุกคามลดลงอย่างต่อเนื่อง	๗. ร้อยละของคดีที่รัฐเป็นผู้เสียหาย จับกุมเพิ่มขึ้น	ปี ๕๘ (๔,๓๖๓ คดี) ร้อยละเฉลี่ย ๓ ปี (๑๘.๓๒)	๑๐ (๔,๗๙๙)	๑๒ (๕,๓๗๕)	๑๔ (๖,๑๒๗)	๑๖ (๗,๑๐๘)	๑๓
	๘. ร้อยละของจำนวนชุมชน/หมู่บ้านปลอดยาเสพติด (หมู่บ้านสีขาว) ต่อชุมชน/หมู่บ้านทั้งหมด	ปี ๒/๕๙ (๙๐ ชข/มบ) ร้อยละเฉลี่ย ๓ ปี (๒๑.๒๖)	๑๕	๒๐	๒๕	๓๐	๒๒.๕

กลยุทธ์ประกอบด้วย ๙ กลยุทธ์ ตามหลักห่วงโซ่คุณค่า (ValueChain) ดังต่อไปนี้

๑. ส่งเสริมความเข้มแข็ง ความอบอุ่น และความสัมพันธ์ที่ดีของสมาชิกในครอบครัว และความผาสุกในชุมชน
๒. รมรงค์ส่งเสริมสร้างนิสัยให้ประชาชนมีสุขภาพใหม่ที่ถูกสุขลักษณะ พัฒนาศักยภาพสถานบริการ ด้านสุขภาพ และวัฒนธรรมสุขภาพที่เข้มแข็ง
๓. ส่งเสริม สนับสนุนภาคีเครือข่ายทางด้านสังคม ร่วมจัดสวัสดิการทางสังคมให้ชุมชน/หมู่บ้านพึ่งตนเองทางสวัสดิการ
๔. ส่งเสริมการดำเนินงานแบบบูรณาการทางด้านสังคมของทุกหน่วยงาน ด้วยหลักภารกิจร่วมพื้นที่เป็นฐาน ประชาชนเป็นศูนย์กลางสู่เมืองคุณภาพชีวิตดีแบบมีส่วนร่วม
๕. พัฒนา ยกระดับฝีมือแรงงานส่งเสริมการมีงานทำ และเข้าถึงสวัสดิการประกันสังคม เพื่อการพึ่งตนเองทางรายได้ที่มั่นคงและยั่งยืน
๖. พัฒนาและยกระดับคุณภาพการศึกษาการเรียนรู้ของชุมชนและประชาชนให้เท่าทันการเปลี่ยนแปลง
๗. ส่งเสริมการจัดระเบียบความสงบเรียบร้อยในชุมชน/หมู่บ้าน และสังคมสตูลให้มีความเข้มแข็ง มุ่งขจัดกับอาชญากรรม ยาเสพติด และภัยคุกคามทุกชนิด ด้วยกลไกกฎหมาย หลักธรรมทางศาสนา และการมีส่วนร่วมของประชาชนที่ยั่งยืน
๘. สร้างเมืองให้น่าอยู่ ด้วยวัฒนธรรม เพิ่มคุณค่าและมูลค่า บนความหลากหลายที่กลมเกลียวอย่างเข้มแข็ง
๙. ยกระดับมาตรฐานบริการของรัฐ ให้มีความทันสมัย เพิ่มคุณภาพการบริการตามบริบทของพื้นที่ ที่ประชาชนพึงพอใจ เชื่อมมั่นและวางใจ

ประเด็นยุทธศาสตร์ที่ ๕ การบริหารจัดการทรัพยากรธรรมชาติและสิ่งแวดล้อมแบบบูรณาการอย่างยั่งยืน

เป้าประสงค์ (Goal)	ตัวชี้วัด (KPI)	ผลงานที่ผ่านมา (Baseline)	ค่าเป้าหมาย (Target)				
			พ.ศ. ๒๕๖๑	พ.ศ. ๒๕๖๒	พ.ศ. ๒๕๖๓	พ.ศ. ๒๕๖๔	เฉลี่ย ๔ ปี พ.ศ. ๒๕๖๑-๒๕๖๔
๑. การจัดการทรัพยากรธรรมชาติและสิ่งแวดล้อมมีประสิทธิภาพสมดุลและยั่งยืน หนุนนำการสร้างเสริมเศรษฐกิจสังคมและคุณภาพชีวิตประชาชน	๑. จำนวนพื้นที่ป่าที่ได้รับการปลูกเพิ่มต่อปี (ไร่)	ปี ๕๘ (๑๓๔ ไร่) เฉลี่ย ๓ ปี (๑๓๖)	๑๔๐	๑๔๕	๑๕๐	๑๕๕	๑๔๗.๕
	๒. ร้อยละการเพิ่มขึ้นของแหล่งน้ำขนาดเล็กเพื่อการบริโภค	ปี ๕๘ (๑๐๗ แห่ง) ร้อยละการขยายตัว เฉลี่ย ๔ ปี (๘.๖๓)	๕ (๑๑๒)	๖ (๑๑๙)	๗ (๑๒๗)	๘ (๑๓๗)	๖.๕
๒. ชุมชนมีส่วนร่วมในการจัดการสิ่งแวดล้อมของชุมชน ปัญหาสิ่งแวดล้อมและขยะลดลง	๓. อัตราของขยะตกค้างสะสมลดลง (ในสถานที่กำจัดขยะที่ไม่ถูกต้องตามหลักวิชาการ)	ปี ๕๘ (๑๘,๔๔๙ ลบ.) ร้อยละการขยายตัว ๑ ปี ๕๘/๕๗ = ๒๖.๗๗	๔๕ (๑๐,๐๐๐)	๒๗ (๕,๐๐๐)	๑๖ (๒,๐๐๐)	๑๐ (๐)	๒๔.๕

กลยุทธ์ประกอบด้วย ๖ กลยุทธ์ ตามหลักห่วงโซ่คุณค่า (ValueChain) ดังต่อไปนี้

๑. สร้างวัฒนธรรมการอนุรักษ์ทรัพยากรธรรมชาติและสิ่งแวดล้อมแก่ประชาชน ชุมชนและพื้นที่ท่องเที่ยวทุกแห่งให้เข้มแข็ง
 ๒. ปฏิรูปการจัดการแหล่งน้ำต้นทุนเพื่อการอุปโภค/บริโภคและการเกษตรอย่างเพียงพอและยั่งยืน
 ๓. ส่งเสริมการปลูกป่าและป่าชายเลนให้ครอบคลุมในพื้นที่จังหวัดสตูล และเพิ่มความสมบูรณ์ให้ครอบคลุมพื้นที่ในระบบนิเวศ ป่าเขาและทางทะเล
 ๔. ปฏิรูประบบการจัดการปัญหาทางสิ่งแวดล้อมจากผลกระทบของโลกร้อนและภัยพิบัติทางธรรมชาติด้วยการมีส่วนร่วมที่เข้มแข็ง
 ๕. รักษาแหล่งท่องเที่ยวให้คงความเป็นธรรมชาติที่บริสุทธิ์พร้อมสร้างเมืองสตูลให้สะอาดสิ่งแวดล้อมที่ยั่งยืนจากฐานของชุมชน/หมู่บ้าน
 ๖. สร้างคุณค่าจากธรรมชาติ สิ่งแวดล้อมสู่แหล่งพลังงานทดแทน พลังงานทางเลือก เพื่อพึ่งตนเอง
- ๑.๕ ยุทธศาสตร์การพัฒนาขององค์กรปกครองส่วนท้องถิ่นจังหวัดสตูล

❖ **วิสัยทัศน์**

“เมืองท่องเที่ยวเชิงนิเวศระดับโลก เกษตรยั่งยืน สังคมน่าอยู่”

❖ **พันธกิจ**

1. พัฒนาการท่องเที่ยวเชิงนิเวศสู่มาตรฐานโลก

๒. ส่งเสริมให้ทำการเกษตรตามหลักปรัชญาเศรษฐกิจพอเพียง การรวมกลุ่มแปรรูป การลดต้นทุน การสร้างมูลค่าเพิ่มและพัฒนาตลาดสินค้าเกษตร

๓. พัฒนาและเชื่อมโยงโครงข่ายคมนาคมให้ครบถ้วนเพียงพอรองรับปริมาณจราจรและอำนวยความสะดวกในแหล่งท่องเที่ยว การเกษตร และให้สอดคล้องกับทิศทางการพัฒนาจังหวัดและการใช้ผังเมืองรวม

๔. ส่งเสริมสนับสนุนให้ประชาชนมีส่วนร่วมในการจัดการทรัพยากรธรรมชาติและสิ่งแวดล้อมและเพิ่มประสิทธิภาพในการส่งเสริมและรักษาสิ่งแวดล้อมที่ดีโดยยึดหลักความสมดุลระหว่างการเป็นเมืองกับชนบท

๕. อนุรักษ์ศิลปะ วัฒนธรรม วิถีชีวิตและภูมิปัญญาดั้งเดิมของสตูล โดยการมีส่วนร่วมของประชาชน

๖. พัฒนาการศึกษาทั้งในระบบ นอกระบบ และการศึกษาตามอัธยาศัยให้ได้มาตรฐาน

๗. ส่งเสริมการใช้หลักธรรมาภิบาลในการบริหารจัดการท้องถิ่น

❖ **ยุทธศาสตร์การพัฒนา ประกอบด้วย ๗ ยุทธศาสตร์****ยุทธศาสตร์ที่ ๑ พัฒนาการท่องเที่ยวอย่างมีคุณภาพและยั่งยืน****แนวทางการพัฒนา**

๑.๑ พัฒนา ปรับปรุงสถานที่ท่องเที่ยวและสิ่งอำนวยความสะดวกให้มีมาตรฐาน

๑.๒ พัฒนาศักยภาพการท่องเที่ยวเชิงนิเวศและวิถีชีวิตชุมชนภายใต้การมีส่วนร่วมของชุมชนและท้องถิ่น

๑.๓ พัฒนาบุคลากรด้านการท่องเที่ยวให้มีความรู้และทักษะในการให้บริการ การป้องกันและบรรเทาอุบัติเหตุ

๑.๔ ประชาสัมพันธ์การท่องเที่ยวให้เป็นที่รู้จักอย่างกว้างขวางทั้งในและต่างประเทศ

๑.๕ สนับสนุน ส่งเสริมให้มีกิจกรรมการท่องเที่ยวที่หลากหลายตลอดทั้งปี

ยุทธศาสตร์ที่ ๒ สร้างความเข้มแข็งภาคเกษตรและระบบเศรษฐกิจให้มั่นคงอย่างยั่งยืน**แนวทางการพัฒนา**

๒.๑ การส่งเสริมการประกอบอาชีพเพื่อสร้างรายได้และการใช้หลักปรัชญาเศรษฐกิจพอเพียงในการประกอบอาชีพ

๒.๒ การส่งเสริมการรวมกลุ่ม เพื่อการแปรรูป ลดต้นทุน สร้างมูลค่าเพิ่มและการตลาด

๒.๓ สนับสนุนการวิจัย และเพิ่มศักยภาพ และสร้างความเข้มแข็งภาคเกษตรอย่างยั่งยืน

๒.๔ พัฒนาเพิ่มประสิทธิภาพการผลิตด้วยการใช้เทคโนโลยีการเกษตร

**ยุทธศาสตร์ที่ ๓ พัฒนาโครงสร้างพื้นฐานได้มาตรฐานและเชื่อมโยงอย่างทั่วถึง
แนวทางการพัฒนา**

๓.๑ ก่อสร้าง ซ่อมแซม บำรุงรักษาถนน สะพาน และระบบวิศวกรรมจราจร ให้มีความเชื่อมโยง
ระหว่างท้องถิ่น

๓.๒ ก่อสร้าง ซ่อมแซม บำรุงรักษาเขื่อนกั้นตลิ่งริมแม่น้ำและทะเล

๓.๓ จัดให้มี ซ่อมแซม บำรุงรักษาสถานีขนส่งหรือที่พักผู้โดยสารที่สะดวกและปลอดภัยทั้งทางบก
และทางน้ำ

๓.๔ สนับสนุนการจัดทำ ปรับปรุงผังเมืองและการบังคับใช้ให้เป็นไปตามผัง

๓.๕ ก่อสร้างและบำรุงรักษาแหล่งน้ำเพื่ออุปโภค บริโภคและการเกษตรอย่างเพียงพอ

๓.๖ พัฒนาระบบสารสนเทศและการสื่อสารอย่างทั่วถึง

**ยุทธศาสตร์ที่ ๔ จัดการทรัพยากรธรรมชาติและสิ่งแวดล้อมสู่สังคมน่าอยู่อย่างยั่งยืน
แนวทางการพัฒนา**

๔.๑ อนุรักษ์ ปันฟูและสร้างความมั่นคงทางทรัพยากรธรรมชาติและสิ่งแวดล้อม

๔.๒ สนับสนุนการบริหารจัดการขยะ สิ่งปฏิกูล และการบำบัดน้ำเสีย

๔.๓ ส่งเสริมการสร้างจิตสำนึกของประชาชนให้มีส่วนร่วมในการเฝ้าระวังและแก้ไขปัญหา

ทรัพยากรธรรมชาติและสิ่งแวดล้อม

**ยุทธศาสตร์ที่ ๕ อนุรักษ์ศิลปะ วัฒนธรรม จารีตประเพณี และภูมิปัญญาท้องถิ่น
แนวทางการพัฒนา**

๕.๑ สนับสนุนการจัดกิจกรรมทางศิลปะ วัฒนธรรม ประเพณีอันดีของท้องถิ่น

๕.๒ สนับสนุนการอนุรักษ์ ปันฟูภูมิปัญญาท้องถิ่น

๕.๓ สนับสนุน ส่งเสริมกิจกรรมทางศาสนาอย่างต่อเนื่อง

**ยุทธศาสตร์ที่ ๖ พัฒนาคุณภาพชีวิตประชาชนให้เกิดความยั่งยืน สังคมสงบสุข
แนวทางการพัฒนา**

๖.๑ ส่งเสริมการพัฒนามาตรฐานการศึกษาทั้งในระบบ นอกกระบบ การศึกษาตามอัธยาศัย และ
การศึกษาตลอดชีวิต

๖.๒ ส่งเสริมการพัฒนาการจัดการศึกษาโดยใช้โรงเรียนเป็นฐานในการพัฒนาท้องถิ่น

๖.๓ ส่งเสริมการพัฒนาคุณภาพชีวิตให้กับเด็ก เยาวชน สตรี ผู้สูงอายุ ผู้พิการ และผู้ด้อยโอกาส

๖.๔ ส่งเสริม สนับสนุนการป้องกันโรค การควบคุมโรค และการสาธารณสุข

๖.๕ ส่งเสริม สนับสนุนการป้องกันและแก้ไขปัญหายาเสพติด

๖.๖ ส่งเสริมการเพิ่มประสิทธิภาพในการป้องกันและบรรเทาสาธารณภัย

๖.๗ พัฒนาสนามกีฬา ลานกีฬา และสวนสาธารณะให้ได้มาตรฐาน

๖.๘ พัฒนาบุคลากรทางการกีฬาและนันทนาการให้มีความรู้และทักษะที่สูงขึ้น และส่งเสริมการจัด
กิจกรรมการแข่งขันกีฬาอย่างต่อเนื่อง

ยุทธศาสตร์ที่ ๗ บริหารจัดการองค์กรอย่างมีธรรมาภิบาล

แนวทางการพัฒนา

๑. การวางแผนและประสานแผนพัฒนาท้องถิ่นภายใต้กระบวนการมีส่วนร่วมของประชาชน
๒. เสริมสร้างคุณธรรม จริยธรรมและธรรมาภิบาลเพื่อเพิ่มประสิทธิภาพการปฏิบัติงานของบุคลากร
- ๗.๓ พัฒนาและจัดหาเครื่องมือ อุปกรณ์ และสถานที่ให้สามารถตอบสนองต่อการปฏิบัติงานได้อย่าง

มีประสิทธิภาพ

- ๗.๔ ส่งเสริม สนับสนุนประชาธิปไตย ความเสมอภาค ความสมานฉันท์ และสร้างความเข้มแข็งใน

ชุมชน

- ๗.๕ ประชาสัมพันธ์ข้อมูลข่าวสารของท้องถิ่นอย่างทั่วถึง

๒. ยุทธศาสตร์ขององค์กรปกครองส่วนท้องถิ่น

๒.๑ วิสัยทัศน์ (Vision)

“ตำบลน่าอยู่ คุณภาพชีวิตที่ดี ส่งเสริมให้มีการศึกษา
ยึดมั่นหลักศาสนา รักษาวัฒนธรรม นำพาเศรษฐกิจพอเพียง
เมืองท่องเที่ยวเชิงนิเวศน์ เขตอนุรักษ์ทรัพยากรธรรมชาติ”

๒.๒ พันธกิจ (Mission)

๑. พัฒนาระบบโครงสร้างพื้นฐานของท้องถิ่น ให้มีมาตรฐาน และเพียงพอต่อความต้องการของประชาชน
๒. พัฒนา และปรับปรุงภูมิทัศน์ในพื้นที่ เพื่อให้เป็นสถานที่พักผ่อน หย่อนใจ และเป็นแหล่งท่องเที่ยวของชุมชน
๓. ส่งเสริม และสนับสนุนการพัฒนาอาชีพสำหรับประชาชนที่สอดคล้องกับเศรษฐกิจพอเพียง และเพิ่มประสิทธิภาพของกลุ่มอาชีพให้พึ่งตนเองได้
๔. พัฒนาคุณภาพชีวิตของประชาชนในตำบล ให้อยู่ดีมีสุข และมีสุขภาพพลานามัยที่สมบูรณ์
๕. สนับสนุนการสร้างความเข้มแข็งของหมู่บ้าน/ชุมชน และประชาชนในท้องถิ่นได้รับความปลอดภัย และในชีวิตและทรัพย์สิน
๖. ส่งเสริม สนับสนุนการปฏิบัติตามหลักคำสอนของศาสนา ศิลปวัฒนธรรม ขนบธรรมเนียมประเพณี ที่ดี และภูมิปัญญาของท้องถิ่น
๗. ส่งเสริม สนับสนุน และพัฒนาคุณภาพการศึกษา เพื่อยกระดับมาตรฐานการศึกษาเรียนรู้ของคนในท้องถิ่น
๘. ส่งเสริม สนับสนุนการอนุรักษ์ และฟื้นฟูทรัพยากรธรรมชาติและสิ่งแวดล้อมของท้องถิ่น
๙. พัฒนาระบบการบริหารจัดการองค์กร ให้เป็นไปตามหลักธรรมาภิบาล

๒.๓ เป้าหมาย (Goals) เพื่อการพัฒนาขององค์การบริหารส่วนตำบลเกาะสาหร่าย

๑. ประชาชนได้รับการระบบสาธารณสุขปโภค และสาธารณสุขการอย่างเชื่อมโยง ครอบคลุมและทั่วถึงทุกหมู่บ้าน เช่น การคมนาคม และน้ำเพื่อการอุปโภค และบริโภค
๒. สภาพพื้นที่และแหล่งท่องเที่ยวในตำบล มีความสะอาดเป็นระเบียบเรียบร้อย โดยการร่วมกันดูแล และรักษาความสะอาดของคนในหมู่บ้าน/ชุมชน
๓. ประชาชนมีคุณภาพชีวิตที่ดี และมีรายได้พอเพียง โดยยึดหลักแนวคิดเศรษฐกิจพอเพียงมาใช้ในการดำเนินชีวิต เพื่อให้เกิดความเข้มแข็งของสถาบันครอบครัว
๔. ประชาชนอาศัยอยู่ร่วมกันในหมู่บ้าน/ชุมชน อย่างมีความสุข และมีความปลอดภัยในชีวิตและทรัพย์สิน
๕. ภาคประชาชนมีความเข้มแข็ง มีความรัก ความสามัคคี ความสมานฉันท์ และมีส่วนร่วมในการพัฒนาท้องถิ่น
๖. ประชาชนในตำบล ดำเนินชีวิตอย่างคุณธรรม ยึดมั่นในหลักคำสอนของศาสนา และรักษาเอกลักษณ์ทางศิลปวัฒนธรรม ขนบธรรมเนียมประเพณีที่ดีและภูมิปัญญาท้องถิ่นอย่างมั่นคง
๗. ประชาชนในตำบล เห็นความสำคัญของการศึกษา มีความรู้ ความเข้าใจ และสามารถร่วมกันวางแผนพัฒนาท้องถิ่น
๘. ทรัพยากรธรรมชาติ และสิ่งแวดล้อมในพื้นที่ มีความสมบูรณ์ สามารถร่วมกันบริหารจัดการเพื่อให้ใช้ประโยชน์ได้อย่างทั่วถึง และมีความยั่งยืน
๙. ผู้บริหาร สมาชิกสภาท้องถิ่น บุคลากรของท้องถิ่น และประชาชนมีความรู้ ความเข้าใจ และมีจิตสำนึกรับผิดชอบร่วมกัน สามารถพัฒนาระบบบริหารจัดการให้มีประสิทธิภาพและตอบสนองปัญหาและความต้องการของประชาชนได้อย่างทั่วถึงและเป็นธรรม

๒.๔ ยุทธศาสตร์การพัฒนาและแนวทางการพัฒนาในช่วง ๔ ปี

๒.๔.๑ ยุทธศาสตร์การพัฒนา

๑. ยุทธศาสตร์การพัฒนาด้านโครงสร้างพื้นฐาน
๒. ยุทธศาสตร์การพัฒนาด้านเศรษฐกิจและการส่งเสริมการท่องเที่ยว
๓. ยุทธศาสตร์การพัฒนาด้านการส่งเสริมคุณภาพชีวิต
๔. ยุทธศาสตร์การพัฒนาด้านการจัดระเบียบชุมชน/สังคม และความสงบเรียบร้อย
๕. ยุทธศาสตร์การพัฒนาด้านการศึกษา ศาสนา วัฒนธรรม
๖. ยุทธศาสตร์การพัฒนาด้านการบริหารจัดการอนุรักษ์ทรัพยากรธรรมชาติและสิ่งแวดล้อม
๗. ยุทธศาสตร์การพัฒนาด้านการบริหารจัดการองค์กร

๒.๔.๒ แนวทางการพัฒนาท้องถิ่น

๑. ยุทธศาสตร์การพัฒนาด้านโครงสร้างพื้นฐาน

มีแนวทางการพัฒนา

- ๑.๑ พัฒนาและปรับปรุงระบบคมนาคมทางบกและทางน้ำให้เพียงพอและได้มาตรฐาน
- ๑.๒ พัฒนาแหล่งน้ำ ให้มีน้ำอุปโภค บริโภคทุกหมู่บ้าน และเพียงพอตลอดปี
- ๑.๓ ขยายเขตบริการ สาธารณูปโภค สาธารณูปการให้ทั่วถึงทุกหมู่บ้าน
- ๑.๔ จัดทำโครงข่ายและวางระบบการบริหารจัดการด้านโครงสร้างพื้นฐานในตำบล

๒. ยุทธศาสตร์การพัฒนาด้านเศรษฐกิจและการส่งเสริมการท่องเที่ยว
มีแนวทางพัฒนา

- ๒.๑ ส่งเสริมและสนับสนุนการสร้างงานสร้างอาชีพแบบยั่งยืนให้กับประชาชนในท้องถิ่น
- ๒.๒ ส่งเสริมให้ประชาชนยึดหลักเศรษฐกิจพอเพียง
- ๒.๓ ส่งเสริมโครงการตามแนวพระราชดำริ
- ๒.๔ ก่อสร้าง พัฒนา ปรับปรุงสาธารณูปโภค สาธารณูปการบริเวณแหล่งท่องเที่ยว
- ๒.๕ จัดวางระบบการบริหารจัดการเพื่อเพิ่มศักยภาพการท่องเที่ยว

๓. ยุทธศาสตร์การพัฒนาด้านการส่งเสริมคุณภาพชีวิต

- ๓.๑ ส่งเสริมงานด้านสังคมสงเคราะห์และสวัสดิการชุมชนแก่ผู้ด้อยโอกาสทางสังคม
- ๓.๒ ส่งเสริมการป้องกัน รักษา ควบคุมโรค ตลอดจนการพัฒนาด้านการสาธารณสุข
- ๓.๓ ส่งเสริมด้านการออกกำลังกาย การกีฬา และนันทนาการ
- ๓.๔ สนับสนุนการป้องกันฟื้นฟูบำบัดและการแก้ไขปัญหาเสพติด

๔. ยุทธศาสตร์การพัฒนาด้านการจัดระเบียบชุมชน /สังคม และความสงบเรียบร้อย

- ๔.๑ สนับสนุน ส่งเสริมการบริหารจัดการ และการมีส่วนร่วมภายในชุมชน
- ๔.๒ สนับสนุนการดูแลรักษาความสงบเรียบร้อยภายในชุมชน
- ๔.๓ การบริหารจัดการด้านการป้องกัน และบรรเทาสาธารณภัย
- ๔.๔ การปรับปรุง ป้องกัน และแก้ไขปัญหาจากภัยธรรมชาติ

๕. ยุทธศาสตร์การพัฒนาด้านการศึกษา ศาสนา วัฒนธรรม

- ๕.๑ ส่งเสริมสนับสนุนการศึกษา และการเรียนรู้ตลอดชีวิต
- ๕.๒ ส่งเสริมสนับสนุนงานด้านศาสนา ประเพณี วัฒนธรรมและภูมิปัญญาท้องถิ่น
- ๕.๓ ส่งเสริมสนับสนุนการพัฒนาคุณธรรม จริยธรรม ของเด็กเยาวชนและประชาชน

๖. ยุทธศาสตร์การพัฒนาด้านการบริหารจัดการอนุรักษ์ทรัพยากรธรรมชาติและสิ่งแวดล้อม

- ๖.๑ อนุรักษ์และฟื้นฟูทรัพยากรธรรมชาติและสิ่งแวดล้อม
- ๖.๒ จัดระบบการบริหารจัดการเก็บ และกำจัดขยะสิ่งปฏิกูลตลอดจนระบบบำบัดน้ำเสีย

๗. ยุทธศาสตร์การพัฒนาด้านการบริหารจัดการองค์กร

- ๗.๑ ส่งเสริมการมีส่วนร่วมของประชาชนและองค์กรทุกภาคส่วน
- ๗.๒ ส่งเสริมและพัฒนาศักยภาพบุคลากรขององค์กร
- ๗.๓ สนับสนุนการบริหารจัดการที่ดีและการพัฒนาศักยภาพขององค์กร
- ๗.๔ สนับสนุนให้มีการจัดตั้งศูนย์ข้อมูลท้องถิ่นขององค์กร

๒.๑ การสรุปสถานการณ์การพัฒนา

เป็นการวิเคราะห์ศักยภาพเพื่อประเมินสถานการณ์การพัฒนาขององค์การบริหารส่วนตำบลเกาะสาหร่าย โดยการวิเคราะห์ถึงโอกาส และภาวะคุกคามหรือข้อจำกัดอันเป็นสภาวะแวดล้อมภายนอกที่มีผลต่อการพัฒนาต่าง ๆ ของท้องถิ่น รวมทั้งการวิเคราะห์จุดแข็ง จุดอ่อนของท้องถิ่น อันเป็นสภาวะแวดล้อมภายในท้องถิ่น ซึ่งเป็นการประเมินสภาพของท้องถิ่นในปัจจุบัน สำหรับใช้เป็นประโยชน์ในการกำหนดการดำเนินงานในอนาคตต่อไป โดยใช้เทคนิค SWOT analysis เป็นการพิจารณาถึงปัจจัยภายใน ได้แก่ จุดแข็ง (Strength - S) จุดอ่อน (Weak - W) และปัจจัยภายนอก ได้แก่โอกาส (Opportunity - O) และอุปสรรค (Threat - T)

❖ (จุดแข็ง) Strengths : S

๑. พื้นที่เป็นเกาะที่สวยงามและเป็นแหล่งท่องเที่ยว
๒. มีทรัพยากรทางทะเลหลากหลายและอุดมสมบูรณ์
๓. มีวิถีชีวิตที่สงบ สันติสุข
๔. ประชาชนยึดมั่นและฝึกฝนในหลักศาสนา
๕. อยู่ใกล้เกาะลังกาวิ ประเทศมาเลเซีย ซึ่งเป็นเมืองท่าปลอดภาษีและเป็นแหล่งจ้างงาน
๖. ชุมชนมีวัฒนธรรม ประเพณี วิถีชีวิต และภูมิปัญญาท้องถิ่นที่เป็นเอกลักษณ์ของตนเอง

❖ (จุดอ่อน) Weaknesses : W

๑. การเดินทางติดต่อสื่อสารไม่สะดวกและต้องใช้เวลา
๒. มีการลักลอบทำประมงที่ผิดกฎหมาย
๓. ค่าครองชีพสูง
๔. ต้นทุนในการผลิตสูง
๕. ปัญหาภัยแล้งและขาดแคลนน้ำที่สะอาดได้มาตรฐาน
๖. ปัญหาทำลายทรัพยากรธรรมชาติและสิ่งแวดล้อม
๗. มีคลื่นลมมรสุมเกือบตลอดปี
๘. โครงสร้างพื้นฐานมีไม่ทั่วถึงและขาดมาตรฐาน

❖ (โอกาส) Opportunities : O

๑. เป็นตำบลติดชายแดน มาเลเซีย ทำให้ประชาชนสามารถติดต่อค้าขาย และมีสัมพันธไมตรีกับชาวมาเลเซีย
๒. มีที่ดินสาธารณประโยชน์จำนวนมาก สามารถใช้เป็นแหล่งเลี้ยงสัตว์และปลูกป่า
๓. นโยบายการพัฒนาของรัฐ
๔. มีอุทยานแห่งชาติที่ขึ้นชื่อ
๕. การส่งเสริมของภาคเอกชน
๖. นโยบายการพัฒนาขององค์กรปกครองท้องถิ่น

❖ (ปัญหาอุปสรรคหรือข้อจำกัด) Threats : T

๑. ขาดแหล่งเรียนรู้ที่ได้มาตรฐาน
๒. องค์กรชุมชนไม่มีความเข้มแข็ง และการดำเนินการขาดความต่อเนื่อง
๓. กระแสโลกาภิวัตน์มีผลกระทบต่อสังคม
๔. ราคาสินค้าทางการเกษตร และสินค้าหัตถกรรมพื้นบ้านตกต่ำ ไม่มีตลาดรับซื้อ
๕. รายได้หลักของประชาชน ขึ้นอยู่กับสภาวะอากาศ
๖. งบประมาณในการพัฒนาท้องถิ่นไม่พอเพียงต่อการพัฒนาท้องถิ่น
๗. ปัญหาเรื่องระเบียบ กฎหมาย ข้อปฏิบัติไม่สอดคล้องกับการบริหารงานแบบบูรณาการ

๔.๖ นโยบายการพัฒนาของผู้บริหารท้องถิ่น

คณะผู้บริหาร ได้กำหนดนโยบายการพัฒนาองค์การบริหารส่วนตำบลเกาะสาหร่าย โดยยึดมั่นในการบริหารราชการส่วนท้องถิ่น ตามระบอบประชาธิปไตยอันมีพระมหากษัตริย์ทรงเป็นประมุข ครอบคลุมอำนาจหน้าที่ในการพัฒนาท้องถิ่นทั้งในด้านเศรษฐกิจ สังคมและวัฒนธรรม จึงกำหนดนโยบายในการบริหารงาน ดังนี้

๑. นโยบายด้านเศรษฐกิจ

- ๑.๑ การแก้ไขปัญหาความยากจน โดยสร้างรายได้และกระจายรายได้
- ๑.๒ สนับสนุนกลุ่มเกษตรกรและกลุ่มอาชีพต่างๆให้มีรายได้และกระจายรายได้เพิ่มยิ่งขึ้น

๒. นโยบายด้านเกษตร/ประมง

- ๒.๑ ส่งเสริมและสนับสนุนเกษตรกรรม ตามแนวทางปรัชญาเศรษฐกิจพอเพียง
- ๒.๒ ส่งเสริมการผลิตและใช้ปุ๋ยชีวภาพ เพื่อลดต้นทุนการผลิตและเพิ่มรายได้ให้แก่ประชาชน/ปยุ

ชุมชน

๒.๓ ด้านประมง สนับสนุน ส่งเสริม เครื่องทำการประมง ปลอ่ยพันธ์สัตว์น้ำ ธนาคารปูไข่ และเลี้ยงปลาในกระชัง

๓. นโยบายด้านโครงสร้างพื้นฐาน/ด้านคมนาคม

- ๓.๑ ส่งเสริมการพัฒนาระบบสาธารณูปโภค สาธารณูปการอย่างทั่วถึง
- ๓.๒ ก่อสร้าง ปรับปรุง บำรุงเส้นทางคมนาคม แหล่งน้ำ ระบบสาธารณูปโภค และระบบ

สาธารณูปการ

๔. นโยบายด้านทรัพยากรธรรมชาติและสิ่งแวดล้อม

๔.๑ ส่งเสริมและรณรงค์การมีส่วนร่วมของประชาชนให้มีการอนุรักษ์ฟื้นฟูทรัพยากร ธรรมชาติและสิ่งแวดล้อม

- ๔.๒ สนับสนุนให้มีระบบการจัดเก็บขยะมูลฝอยในชุมชน เพื่อสุขภาพชีวิตที่ดีของประชาชน
- ๔.๓ ส่งเสริมให้ประชาชนมีเข้ามามีส่วนร่วมในการดูแลทรัพยากรธรรมชาติและสิ่งแวดล้อม

๕. นโยบายด้านความเข้มแข็งของชุมชน

๕.๑ ส่งเสริมและพัฒนาคุณภาพชีวิตให้ประชาชนมีสุขภาพที่ดีในด้านสาธารณสุขและสุขภาพด้านกีฬา

- ๕.๒ สนับสนุนการป้องกันและปราบปรามยาเสพติด
- ๕.๓ สนับสนุนการพัฒนาคุณภาพชีวิตเด็ก สตรี คนชรา คนพิการ และผู้ด้อยโอกาส
- ๕.๔ สนับสนุนการดำเนินงานด้านความมั่นคงปลอดภัยในชีวิตและทรัพย์สิน
- ๕.๕ สนับสนุนการป้องกันและช่วยเหลือประชาชนที่ได้รับความเดือดร้อนจากภัยธรรมชาติ
- ๕.๖ ส่งเสริมประชาธิปไตยและกระบวนการประชาสังคม
- ๕.๗ การส่งเสริมสนับสนุนการดำเนินการพัฒนาสังคมและสวัสดิการสังคม
- ๕.๘ การส่งเสริมการสร้างครอบครัวอบอุ่น เข้มแข็ง โดยส่งเสริมให้สมาชิกในครอบครัวมีความรัก

ความเข้าใจ

๕.๙ จิตสำนึกที่ดีในการรับผิดชอบต่อสังคม รู้จักบทบาทและหน้าที่ตนเอง ไม่สร้างปัญหาเป็น

ภาระสังคม

๖.นโยบายด้านการกีฬาและนันทนาการ/การท่องเที่ยว

๖.๑ ส่งเสริมการกีฬาและนันทนาการทุกระดับ เพื่อแก้ไขปัญหายาเสพติดและใช้ว่างให้เวลาว่างให้เกิดประโยชน์

๖.๒ ส่งเสริมการจัดการแข่งขันกีฬาในระดับชุมชน

๖.๓ ด้านการท่องเที่ยว ส่งเสริมการท่องเที่ยวเกาะหลีเป๊ะ การท่องเที่ยวเชิงอนุรักษ์(โฮมสเตย์)

๗.นโยบายด้านการศึกษา ศาสนา และวัฒนธรรม

๗.๑ ส่งเสริมพัฒนาคุณภาพการศึกษา ศาสนาและวัฒนธรรม

๗.๒ ส่งเสริมขนบธรรมเนียมประเพณี วัฒนธรรม และภูมิปัญญาท้องถิ่น

๗.๓ ส่งเสริมและสนับสนุนการดำเนินการจัดการศึกษาในระดับปฐมวัย ให้เป็นศูนย์พัฒนาเด็ก

เล็กที่มีคุณภาพ

๗.๔ นโยบายด้านความปลอดภัยของประชาชน

๗.๕ สนับสนุนมาตรการป้องกันและปราบปรามอาชญากรรมและยาเสพติดทุกประเภท

๗.๖ สนับสนุนการป้องกันและบรรเทาสาธารณภัย

๗.๗ การสงเคราะห์ผู้ประสบภัยพิบัติต่างๆ

๗.๘ ส่งเสริมและสนับสนุนการป้องกันการระบาดของโรคติดต่อทุกประเภท

๘.นโยบายด้านการบริหารองค์การบริหารส่วนตำบลเกาะสาหร่าย

๘.๑ พัฒนาประสิทธิภาพการบริหารราชการด้านการเมือง การบริหารให้แก่ประชาชนและองค์กร

อื่นๆที่เกี่ยวข้อง

๘.๒ ส่งเสริมการมีส่วนร่วมของประชาชนในการพัฒนาและการบริหารงานของท้องถิ่น

๘.๓ พัฒนาศูนย์ บุกฉากร เครื่องมือ เครื่องใช้ ในการปฏิบัติงานให้มีประสิทธิภาพ

๘.๔ สนับสนุนส่งเสริมด้านความมั่นคงความปลอดภัยทางบกและทางทะเลร่วมกับฝ่ายปกครอง

๙.นโยบายด้านสาธารณสุข

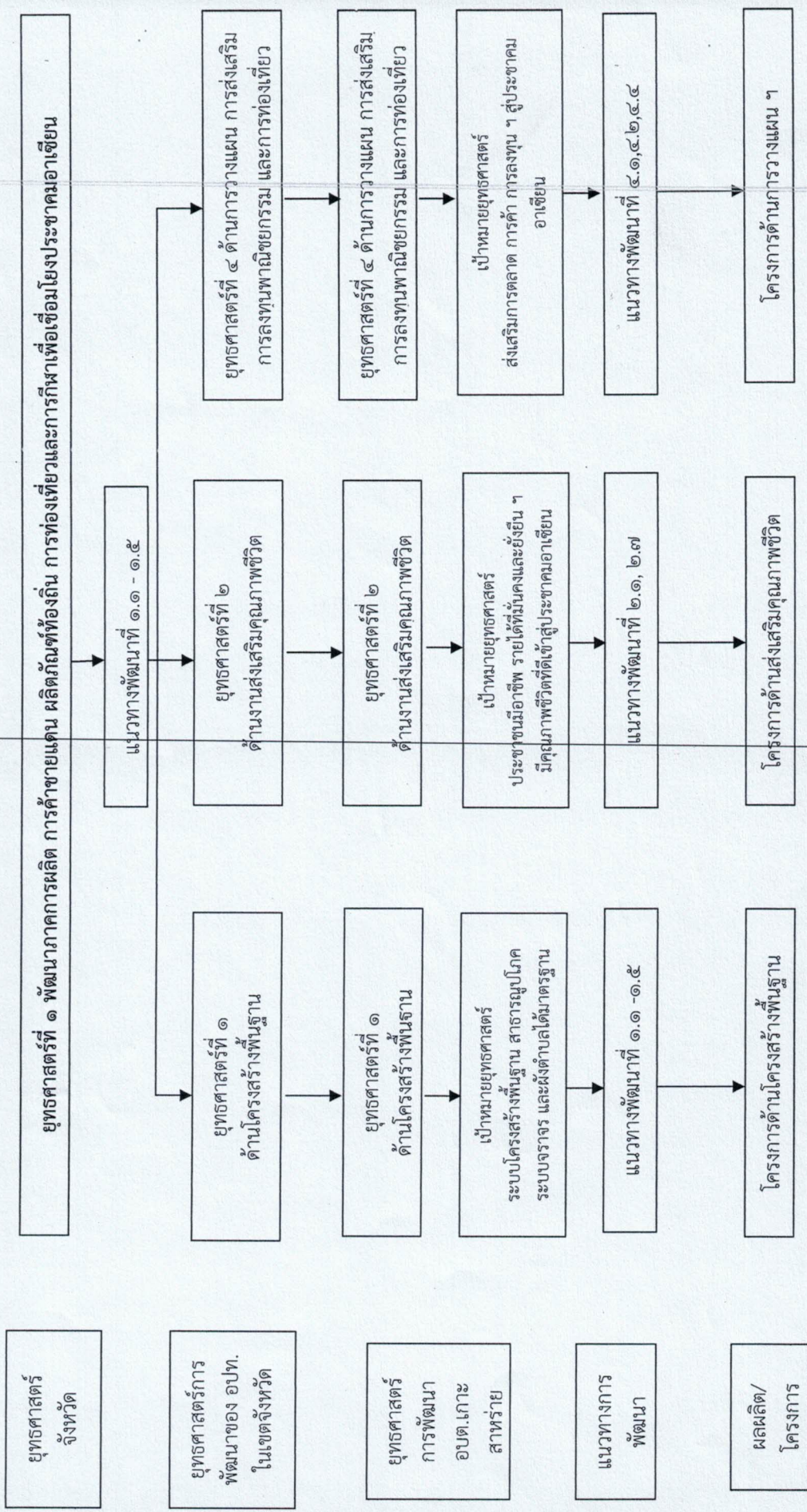
๙.๑ สนับสนุนส่งเสริม อนามัยและสุขภาพของชุมชน เช่น เรือฉุกเฉิน การป้องกันโรค กลุ่มอ

สม. กลุ่มสตรีและผู้สูงอายุ

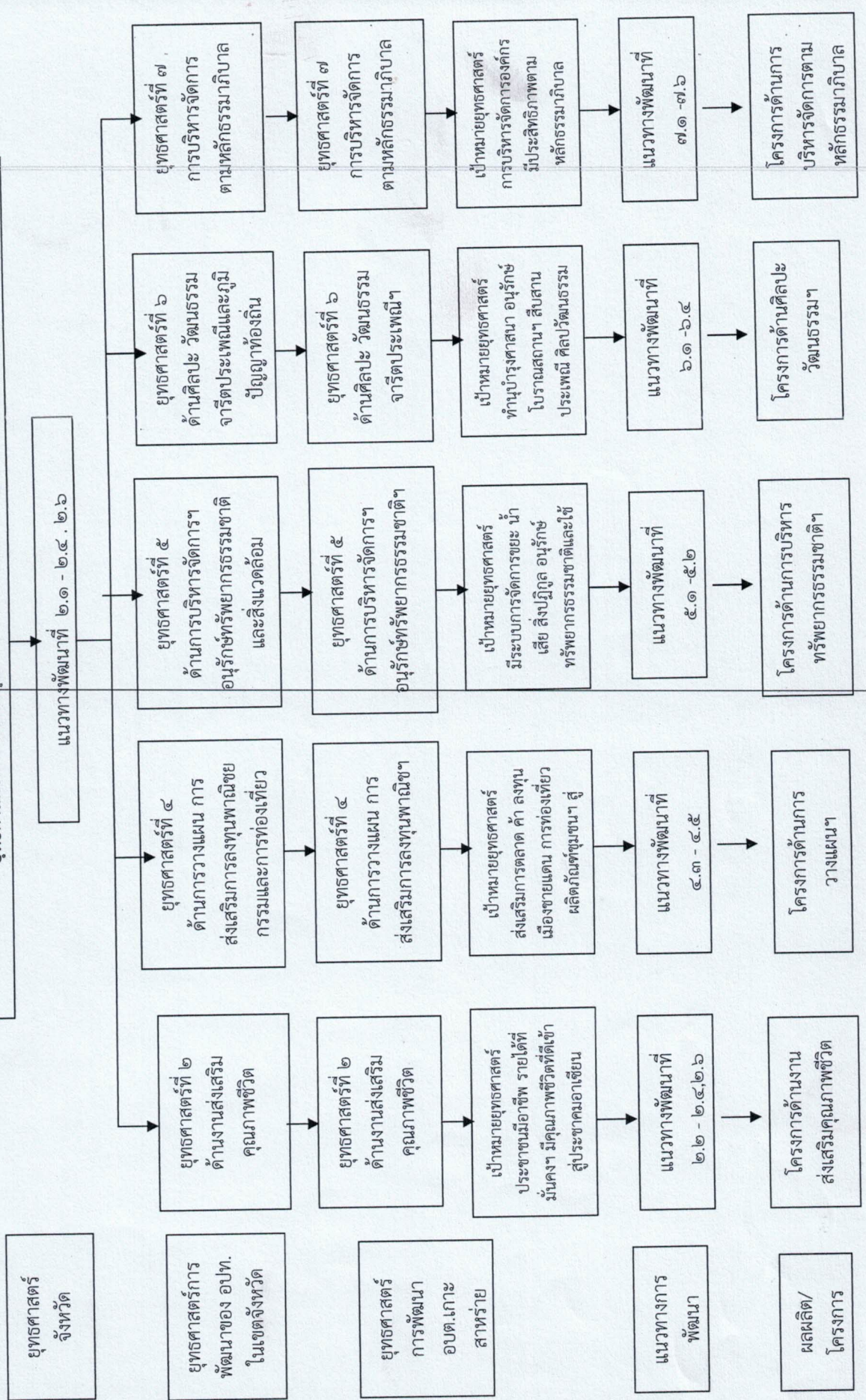
๓.๓ ความเชื่อมโยงยุทธศาสตร์การพัฒนาจังหวัดกับยุทธศาสตร์การพัฒนาขององค์กรบริหารส่วนตำบลเกาะสาหร่าย

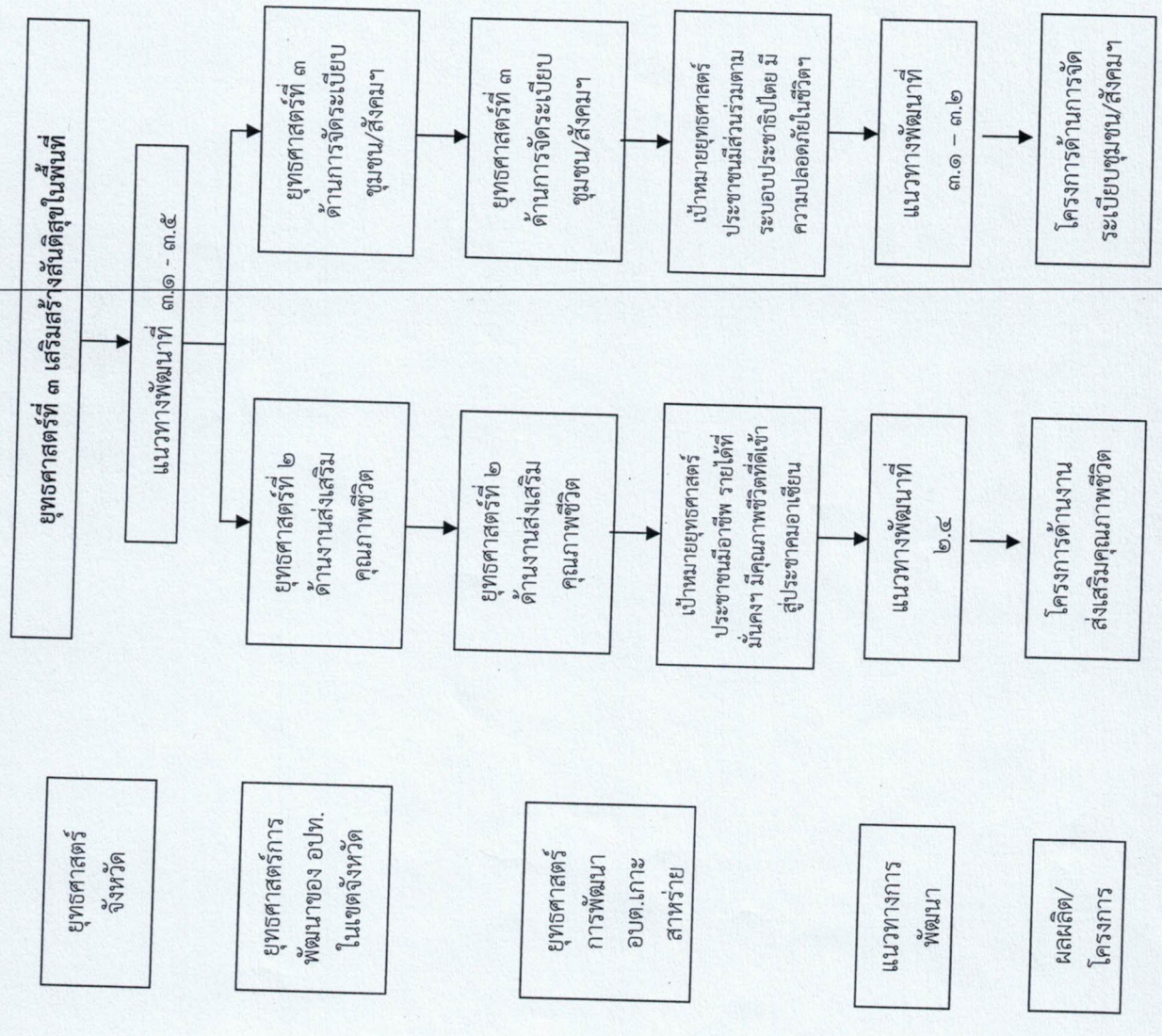
แบบ ยท.๐๑

โครงสร้างเชื่อมโยงแผนยุทธศาสตร์การพัฒนาองค์กรบริหารส่วนตำบลเกาะสาหร่าย (พ.ศ.๒๕๕๘ - ๒๕๖๒)



ยุทธศาสตร์ที่ ๒ พัฒนาคูณภาพชีวิตตามหลักปรัชญาของเศรษฐกิจพอเพียง





๓.๔ แผนที่ยุทธศาสตร์

ยุทธศาสตร์การพัฒนาขององค์การบริหารส่วนตำบลเกาะสาหร่าย

“ สาธารณูปโภคพื้นฐานครบถ้วนมีมาตรฐาน เศรษฐกิจพอเพียงนำตำบลเข้มแข็ง ประเพณีวัฒนธรรมเพื่อฟู นำด้วยหลักธรรมาภิบาล บนพื้นฐานการมีส่วนร่วมของประชาชน ”

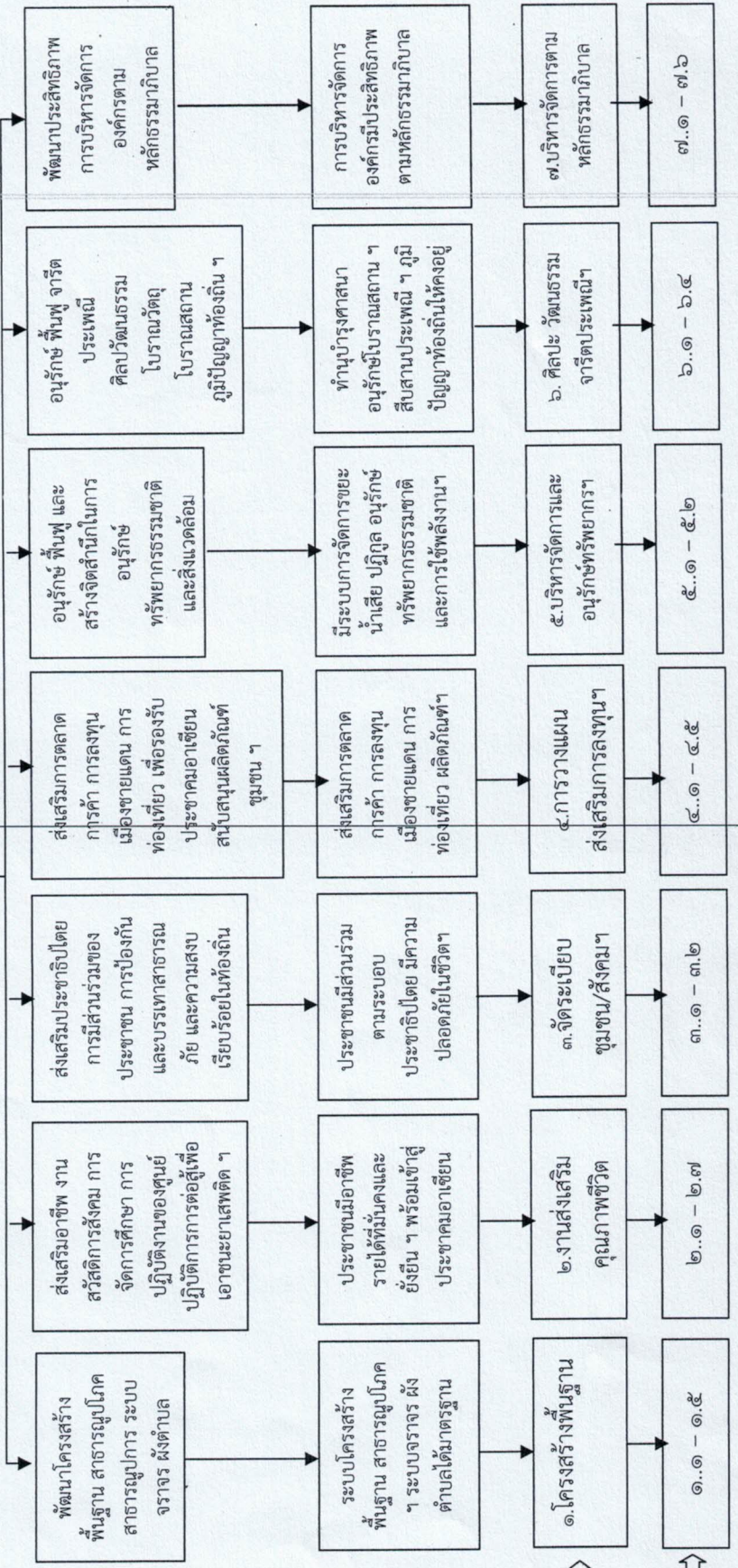
วิสัยทัศน์

พันธกิจ

เป้าประสงค์

ยุทธศาสตร์

แนวทางการพัฒนา



รายละเอียดแผนยุทธศาสตร์การพัฒนา

❖ ประเด็นยุทธศาสตร์

๑.ยุทธศาสตร์การพัฒนาด้านโครงสร้างพื้นฐาน

- พันธกิจ พัฒนาโครงสร้างพื้นฐาน สาธารณูปโภค สาธารณูปการ ระบบจราจร และผังตำบล
- เป้าประสงค์ ระบบโครงสร้างพื้นฐาน สาธารณูปโภค สาธารณูปการ ระบบจราจร และผังตำบลได้มาตรฐาน
ตัวชี้วัดระดับเป้าประสงค์
ระบบโครงสร้างพื้นฐานที่ได้มาตรฐานเพิ่มขึ้น
- กลยุทธ์/แนวทางการพัฒนา และตัวชี้วัดระดับกลยุทธ์

กลยุทธ์/แนวทางการพัฒนา	ตัวชี้วัดระดับกลยุทธ์
๑.๑.๑ บุกเบิก สร้าง ปรับปรุง บำรุงรักษาทางคมนาคม สะพาน เขื่อน ระบบระบายน้ำ	จำนวนทางคมนาคม สะพาน เขื่อน ระบบระบายน้ำที่ได้มาตรฐานเพิ่มขึ้น
๑.๑.๒ สร้างและปรับปรุงแหล่งน้ำอุปโภค บริโภค	จำนวนแหล่งน้ำอุปโภค บริโภคที่เพิ่มขึ้น
๑.๑.๓ จัดทำผังตำบล	จำนวนผังตำบลที่ได้รับการจัดทำ/พัฒนา
๑.๑.๔ พัฒนาและปรับปรุงระบบจราจร	จำนวนระบบจราจรที่ได้รับการพัฒนา/ปรับปรุง
๑.๑.๕ จัดให้มีไฟฟ้าและระบบโทรคมนาคมอย่างทั่วถึง	จำนวนครัวเรือนที่มีไฟฟ้าและระบบโทรคมนาคมใช้เพิ่มขึ้น

- หน่วยงานรับผิดชอบหลัก
กองช่าง

• ความเชื่อมโยง

๑.ยุทธศาสตร์จังหวัด : ยุทธศาสตร์ที่ ๑ พัฒนาภาคการผลิต การค้าชายแดน ผลิตภัณฑ์ท้องถิ่น การท่องเที่ยวและการกีฬาเพื่อเชื่อมโยงประชาคมอาเซียน

๒.ยุทธศาสตร์การพัฒนา องค์กรปกครองท้องถิ่น : ยุทธศาสตร์ที่ ๑ ด้านโครงสร้างพื้นฐาน

๒. ยุทธศาสตร์ด้านงานส่งเสริมคุณภาพชีวิต

- พันธกิจ ส่งเสริมอาชีพ งานสวัสดิการสังคม การจัดการศึกษา การปฏิบัติงานของศูนย์ปฏิบัติการการต่อสู้เพื่อเอาชนะยาเสพติด กีฬา นันทนาการ และการสาธารณสุข ตลอดทั้งการพัฒนาคุณภาพชีวิตเพื่อรองรับการเข้าสู่ประชาคมอาเซียน
 - เป้าประสงค์ ประชาชนมีอาชีพ รายได้ ที่มั่นคงและยั่งยืน บริการด้านสวัสดิการสังคม กีฬา นันทนาการ การศึกษา และการสาธารณสุขอย่างทั่วถึง การปฏิบัติงานของศูนย์ปฏิบัติการการต่อสู้เพื่อเอาชนะยาเสพติด มีประสิทธิภาพ ตลอดทั้งประชาชนมีคุณภาพชีวิตที่ดีพร้อมเข้าสู่ประชาคมอาเซียน
- ตัวชี้วัดระดับเป้าประสงค์
จำนวนประชาชนที่ได้รับการส่งเสริมการพัฒนาคุณภาพชีวิต
- กลยุทธ์/แนวทางการพัฒนา และตัวชี้วัดระดับกลยุทธ์

กลยุทธ์/แนวทางการพัฒนา	ตัวชี้วัดระดับกลยุทธ์
๒.๑.๑ ส่งเสริมและสนับสนุนการสร้างงานสร้างอาชีพแบบยั่งยืนให้กับประชาชนในท้องถิ่น	จำนวนประชาชนที่ได้รับการส่งเสริมสนับสนุนในการสร้างงานสร้างอาชีพ
๒.๑.๒ ส่งเสริมงานด้านสังคมสงเคราะห์และสวัสดิการชุมชนแก่ผู้ด้อยโอกาสทางสังคม	จำนวนผู้ด้อยโอกาสทางสังคมที่ได้รับการสงเคราะห์หรือสวัสดิการ
๒.๑.๓ ส่งเสริมการศึกษาทั้งใน นอกระบบและตามอัธยาศัย โดยสนับสนุนให้ประชาชนมีกองร่วมในการจัดการศึกษา	จำนวนโครงการ/กิจกรรมที่ให้การส่งเสริมเกี่ยวกับการศึกษา
๒.๑.๔ ส่งเสริมศักยภาพศูนย์ปฏิบัติการการต่อสู้เพื่อเอาชนะยาเสพติด	จำนวนโครงการ/กิจกรรมที่ส่งเสริมศักยภาพของศูนย์ปฏิบัติการยาเสพติด
๒.๑.๕ ส่งเสริมด้านการออกกำลังกาย การกีฬา และนันทนาการ	จำนวนโครงการ/กิจกรรมที่ส่งเสริมด้านการออกกำลังกาย กีฬาและนันทนาการ
๒.๑.๖ ส่งเสริมการป้องกัน รักษา ควบคุมโรค ตลอดจนการพัฒนาด้านการสาธารณสุข	จำนวนโครงการ/กิจกรรมที่ส่งเสริมการป้องกัน รักษา ควบคุมโรค และงานสาธารณสุข
๒.๑.๖ ส่งเสริมสนับสนุนการพัฒนาคุณภาพชีวิตของประชาชนเพื่อรองรับการเข้าสู่ประชาคมอาเซียน	จำนวนประชาชนที่เข้าร่วมโครงการ

- หน่วยงานรับผิดชอบหลัก

สำนักงานปลัด อบต. กองการศึกษา ศาสนาและวัฒนธรรม และกองสวัสดิการสังคม

- ความเชื่อมโยง

๑.ยุทธศาสตร์จังหวัด : ยุทธศาสตร์ที่ ๒ พัฒนาคุณภาพชีวิตตามหลักปรัชญาของเศรษฐกิจพอเพียง

๒.ยุทธศาสตร์การพัฒนา องค์กรปกครองท้องถิ่น : ยุทธศาสตร์ที่ ๒ ด้านงานส่งเสริมคุณภาพชีวิต

แบบ ยท.๐๓

๓.ยุทธศาสตร์ด้านการจัดระเบียบชุมชน/สังคม และการรักษาความสงบเรียบร้อย

- พันธกิจ ส่งเสริมประชาธิปไตย การมีกองร่วมของประชาชน การป้องกันและบรรเทาสาธารณภัย และการรักษาความสงบเรียบร้อยในท้องถิ่น
- เป้าประสงค์ ประชาชนมีกองร่วมตามระบอบประชาธิปไตย มีความปลอดภัยในชีวิตและทรัพย์สิน การปฏิบัติงานด้านการป้องกันและบรรเทาสาธารณภัยมีประสิทธิภาพ
ตัวชี้วัดระดับเป้าประสงค์
จำนวนโครงการ/กิจกรรมที่ส่งเสริมประชาธิปไตย การมีกองร่วมของประชาชน การป้องกันและบรรเทาสาธารณภัย และการรักษาความสงบเรียบร้อย
- กลยุทธ์/แนวทางการพัฒนา และตัวชี้วัดระดับกลยุทธ์

กลยุทธ์/แนวทางการพัฒนา	ตัวชี้วัดระดับกลยุทธ์
๓.๑.๑ ส่งเสริมให้ความรู้ ความเข้าใจ แก่ประชาชน เกี่ยวกับการเมืองการปกครองระบอบประชาธิปไตย	จำนวนโครงการ/กิจกรรมที่ส่งเสริมประชาธิปไตย
๓.๑.๒ พัฒนาศักยภาพของท้องถิ่นในการป้องกันและบรรเทาสาธารณภัยตลอดจนการรักษาความสงบเรียบร้อยในท้องถิ่น	จำนวนโครงการ/กิจกรรมที่พัฒนาศักยภาพในการป้องกันและบรรเทาสาธารณภัย และการรักษาความสงบเรียบร้อย

- หน่วยงานรับผิดชอบหลัก
สำนักงานปลัด อบต.
- ความเชื่อมโยง
 - ๑.ยุทธศาสตร์จังหวัด : ยุทธศาสตร์ที่ ๓ เสริมสร้างสันติสุขในพื้นที่
 - ๒.ยุทธศาสตร์การพัฒนา องค์กรปกครองท้องถิ่น : ยุทธศาสตร์ที่ ๓ ด้านการจัดระเบียบชุมชน/สังคม และการรักษาความสงบเรียบร้อย

๔. ยุทธศาสตร์ด้านการวางแผน การส่งเสริมการลงทุนพาณิชย์ยกรรม และการท่องเที่ยว

- พันธกิจ ส่งเสริมการตลาด การค้า การลงทุน เมืองชายแดน การท่องเที่ยว เพื่อรองรับประชาคมอาเซียน ตลอดจนสนับสนุนผลิตภัณฑ์ชุมชน โครงการตามแนวพระราชดำริ และหลักเศรษฐกิจพอเพียง
- เป้าประสงค์ ส่งเสริมการตลาด การค้า การลงทุน เมืองชายแดน การท่องเที่ยว ผลิตภัณฑ์ชุมชน ในท้องถิ่นอย่างมั่นคงและยั่งยืน สู่ประชาคมอาเซียน
ตัวชี้วัดระดับเป้าประสงค์
จำนวนโครงการ/กิจกรรมที่ส่งเสริมการตลาด การค้า การลงทุน เมืองชายแดน การท่องเที่ยว ผลิตภัณฑ์ชุมชน โครงการตามแนวพระราชดำริ หลักเศรษฐกิจพอเพียง
- กลยุทธ์/แนวทางการพัฒนา และตัวชี้วัดระดับกลยุทธ์

กลยุทธ์/แนวทางการพัฒนา	ตัวชี้วัดระดับกลยุทธ์
๔.๑.๑ ส่งเสริมการตลาด การค้า การลงทุนในท้องถิ่น และเมืองชายแดน เพื่อรองรับประชาคมอาเซียน	จำนวนโครงการ/กิจกรรมที่ส่งเสริมการตลาด การค้า การลงทุนในพื้นที่
๔.๑.๒ ส่งเสริมระบบเศรษฐกิจชุมชน และผลิตภัณฑ์ในท้องถิ่น	จำนวนโครงการ/กิจกรรมที่ส่งเสริมระบบเศรษฐกิจชุมชน ผลิตภัณฑ์ชุมชนต่อปี
๔.๑.๓ ส่งเสริมให้ประชาชนยึดหลักเศรษฐกิจพอเพียง	จำนวนโครงการ/กิจกรรมที่ส่งเสริมหลักเศรษฐกิจพอเพียง
๔.๑.๔ ส่งเสริมโครงการตามแนวพระราชดำริ	จำนวนโครงการ/กิจกรรมที่ส่งเสริมโครงการตามแนวพระราชดำริ

- หน่วยงานรับผิดชอบหลัก
สำนักงานปลัด อบต. และกองสวัสดิการสังคม
- ความเชื่อมโยง
 - ๑.ยุทธศาสตร์จังหวัด : ยุทธศาสตร์ที่ ๒ พัฒนาคุณภาพชีวิตตามหลักปรัชญาของเศรษฐกิจพอเพียง
 - ๒.ยุทธศาสตร์การพัฒนา องค์กรปกครองท้องถิ่น : ยุทธศาสตร์ที่ ๔ ด้านการวางแผน การส่งเสริมการลงทุนพาณิชย์ยกรรม และการท่องเที่ยว

๕. ยุทธศาสตร์ด้านการบริหารจัดการและการอนุรักษ์ทรัพยากรธรรมชาติและสิ่งแวดล้อม

- พันธกิจ อนุรักษ์ ฟื้นฟู และสร้างจิตสำนึกในการอนุรักษ์ทรัพยากรธรรมชาติและสิ่งแวดล้อม สนับสนุนการปรับปรุงภูมิทัศน์ การกำจัดขยะ สิ่งปฏิกูล บำบัดน้ำเสีย และการใช้พลังงานทดแทน
- เป้าประสงค์ มีระบบการจัดการขยะ น้ำเสีย สิ่งปฏิกูล ตลอดทั้งอนุรักษ์ทรัพยากรธรรมชาติและ การใช้พลังงานอย่างยั่งยืน
ตัวชี้วัดระดับเป้าประสงค์
จำนวนโครงการ/กิจกรรมที่ดำเนินการต่อปีในการอนุรักษ์ ฟื้นฟูทรัพยากรธรรมชาติและสิ่งแวดล้อม
- กลยุทธ์/แนวทางการพัฒนา และตัวชี้วัดระดับกลยุทธ์

กลยุทธ์/แนวทางการพัฒนา	ตัวชี้วัดระดับกลยุทธ์
๕.๑.๑ อนุรักษ์และฟื้นฟูทรัพยากรธรรมชาติและสิ่งแวดล้อม	จำนวนโครงการ/กิจกรรมที่ดำเนินการต่อปีในการอนุรักษ์ ฟื้นฟูทรัพยากรธรรมชาติและสิ่งแวดล้อม
๕.๑.๒ ส่งเสริม สนับสนุนให้ประชาชนในชุมชนมีจิตสำนึกในการร่วมกันอนุรักษ์ทรัพยากรธรรมชาติและสิ่งแวดล้อม	จำนวนโครงการ/กิจกรรมที่ดำเนินการต่อปีที่ส่งเสริม สนับสนุนให้ประชาชนมีจิตสำนึกในการอนุรักษ์ทรัพยากรธรรมชาติและสิ่งแวดล้อม
๕.๑.๓ ปรับปรุงภูมิทัศน์ในชุมชนและเมือง	ร้อยละของผู้รับบริการมีความพึงพอใจ
๕.๑.๔ จัดทำระบบกำจัดขยะและสิ่งปฏิกูลตลอดจนระบบบำบัดน้ำเสีย	ร้อยละของประชาชนรู้จักวิธีการกำจัดขยะ
๕.๑.๕ ส่งเสริมและสนับสนุนการใช้พลังงานทดแทน	ร้อยละของประชาชนรู้จักใช้พลังงานทดแทน

- หน่วยงานรับผิดชอบหลัก
สำนักงานปลัด อบต. และกองช่าง
- ความเชื่อมโยง
 ๑. ยุทธศาสตร์จังหวัด : ยุทธศาสตร์ที่ ๒ พัฒนาคุณภาพชีวิตตามหลักปรัชญาของเศรษฐกิจพอเพียง
 ๒. ยุทธศาสตร์การพัฒนา องค์กรปกครองท้องถิ่น : ยุทธศาสตร์ที่ ๕ ด้านการบริหารจัดการและการอนุรักษ์ทรัพยากรธรรมชาติและสิ่งแวดล้อม

๖. ยุทธศาสตร์ด้านศิลปะ วัฒนธรรม จารีตประเพณีและภูมิปัญญาท้องถิ่น

- พันธกิจ อนุรักษ์ ฟื้นฟู จารีตประเพณี ศิลปวัฒนธรรม โบราณวัตถุ โบราณสถาน ภูมิปัญญาท้องถิ่น ทำนุบำรุงศาสนา และพัฒนาคุณธรรมจริยธรรม
- เป้าประสงค์ ทำนุบำรุงศาสนา อนุรักษ์โบราณสถาน โบราณวัตถุ สืบสานประเพณี ศิลปวัฒนธรรมและภูมิปัญญาท้องถิ่นให้คงอยู่สืบไป
ตัวชี้วัดระดับเป้าประสงค์
จำนวนโครงการ/กิจกรรมที่ดำเนินการต่อปี
- กลยุทธ์/แนวทางการพัฒนา และตัวชี้วัดระดับกลยุทธ์

กลยุทธ์/แนวทางการพัฒนา	ตัวชี้วัดระดับกลยุทธ์
๖.๑.๑ ส่งเสริมการอนุรักษ์ ฟื้นฟู สืบสานจารีตประเพณี ศิลปวัฒนธรรม	จำนวนโครงการ/กิจกรรมที่ดำเนินการต่อปีในการอนุรักษ์ ฟื้นฟู ประเพณี วัฒนธรรม
๖.๑.๒ ส่งเสริมและสนับสนุนภูมิปัญญาท้องถิ่น และปราชญ์บุคคล	จำนวนโครงการ/กิจกรรมที่ดำเนินการต่อปีในการส่งเสริมสนับสนุนภูมิปัญญาท้องถิ่น ปราชญ์บุคคล
๖.๑.๓ เสริมสร้างและทำนุบำรุงศาสนา ตลอดจนศิลปวัฒนธรรมท้องถิ่น	จำนวนโครงการ/กิจกรรมที่ดำเนินการต่อปีที่ทำนุบำรุงศาสนา
๖.๑.๔ ส่งเสริมสนับสนุนการพัฒนาคุณธรรมจริยธรรมของเด็ก เยาวชนและประชาชน	จำนวนโครงการ/กิจกรรมที่ดำเนินการต่อปีในการพัฒนาคุณธรรมจริยธรรมเด็ก เยาวชน ประชาชน

- หน่วยงานรับผิดชอบหลัก
กองการศึกษา ศาสนาและวัฒนธรรม และสำนักงานปลัด อบต.
- ความเชื่อมโยง
 ๑. ยุทธศาสตร์จังหวัด : ยุทธศาสตร์ที่ ๒ พัฒนาคุณภาพชีวิตตามหลักปรัชญาของเศรษฐกิจพอเพียง
 ๒. ยุทธศาสตร์การพัฒนา องค์กรปกครองท้องถิ่น : ยุทธศาสตร์ที่ ๖ ด้านศิลปะ วัฒนธรรม จารีตประเพณีและภูมิปัญญาท้องถิ่น

๗.ยุทธศาสตร์ด้านการบริหารจัดการตามหลักธรรมาภิบาล

- พันธกิจ พัฒนาประสิทธิภาพการบริหารจัดการองค์กรตามหลักธรรมาภิบาล
- เป้าประสงค์ การบริหารจัดการองค์กรมีประสิทธิภาพตามหลักธรรมาภิบาล
ตัวชี้วัดระดับเป้าประสงค์
จำนวนโครงการ/กิจกรรมที่ดำเนินการต่อปี
- กลยุทธ์/แนวทางการพัฒนา และตัวชี้วัดระดับกลยุทธ์

กลยุทธ์/แนวทางการพัฒนา	ตัวชี้วัดระดับกลยุทธ์
๗.๑.๑ พัฒนาความรู้ความสามารถและคุณธรรม จริยธรรมแก่บุคลากรในองค์กร	จำนวนโครงการ/กิจกรรมที่ดำเนินการต่อปีในการ พัฒนาความรู้ความสามารถ คุณธรรม จริยธรรม บุคลากรของ อบต.
๗.๑.๒ พัฒนาปรับปรุงจัดหาเครื่องมือ เครื่องใช้ ตลอดจนสถานที่ในการปฏิบัติงาน	จำนวนกองราชการที่ดำเนินการต่อปีในการพัฒนา ปรับปรุง จัดหาเครื่องมือ เครื่องใช้ ตลอดจนสถานที่ ในการปฏิบัติงานของ อบต.
๗.๑.๓ พัฒนาปรับปรุงระบบบริหารจัดการองค์กร ตามหลักธรรมาภิบาล	จำนวนโครงการ/กิจกรรมที่ดำเนินการต่อปีในการ พัฒนาการบริหารจัดการองค์กรตามหลักธรรมาภิ บาล
๗.๑.๔ ปรับปรุงและสร้างระบบการให้บริการที่ ทันสมัย รวดเร็ว และมีประสิทธิภาพ	จำนวนโครงการ/กิจกรรมที่ดำเนินการต่อปีในการ ปรับปรุงระบบการให้บริการ
๗.๑.๕ ส่งเสริมและสร้างทัศนคติที่ดีต่อการ ปฏิบัติงานเพื่อการบริการประชาชน	จำนวนโครงการ/กิจกรรมที่ดำเนินการต่อปีในการ สร้างทัศนคติที่ดีในการปฏิบัติงานการบริการ ประชาชน
๗.๑.๖ พัฒนาส่งเสริมระบบการประชาสัมพันธ์และ เผยแพร่การดำเนินงานขององค์กร เพื่อรองรับ ประชาคมอาเซียน	จำนวนโครงการ/กิจกรรมที่ดำเนินการต่อปีในการ พัฒนาการประชาสัมพันธ์ เผยแพร่การดำเนินการ ของ อบต.

- หน่วยงานรับผิดชอบหลัก

สำนักงานปลัด อบต. กองการคลัง กองช่าง กองการศึกษา ศาสนาและวัฒนธรรม และกอง สวัสดิการสังคม

- ความเชื่อมโยง

๑.ยุทธศาสตร์จังหวัด : ยุทธศาสตร์ที่ ๒ พัฒนาคุณภาพชีวิตตามหลักปรัชญาของเศรษฐกิจพอเพียง

๒.ยุทธศาสตร์การพัฒนา องค์กรปกครองท้องถิ่น : ยุทธศาสตร์ที่ ๗ ด้านการบริหารจัดการตาม หลักธรรมาภิบาล

รายละเอียดแผนยุทธศาสตร์การพัฒนากองคการบริหารการองค์การเทศบาลนครหาดใหญ่

ความเชื่อมโยงกับยุทธศาสตร์จังหวัด	ยุทธศาสตร์ อบท. ในเขตจังหวัด	ยุทธศาสตร์ อบท.	เป้าประสงค์ตามพันธกิจ	ตัวชี้วัดระดับเป้าประสงค์ (ตัวชี้วัดรวม)	ค่าเป้าหมาย					กลยุทธ์/แนวทางการพัฒนา	ตัวชี้วัดระดับกลยุทธ์	ความก้าวหน้าของเป้าหมาย	โครงการ/กิจกรรม	หน่วยรับผิดชอบ	หน่วยสนับสนุน
					๕๘	๕๙	๖๐	๖๑	๖๒						
พัฒนาภาคการผลิต การค้า ขยายแดน ผลิตภัณฑ์ท้องถิ่น การท่องเที่ยวและการกีฬาเพื่อเชื่อมโยงประชาชนอาเซียน	ด้านโครงสร้างพื้นฐาน	๑.ด้านโครงสร้างพื้นฐาน	ระบบโครงสร้างพื้นฐาน สาธารณูปโภค สาธารณูปการ ระบบจราจร และผังตำบลได้มาตรฐาน	ระบบโครงสร้างพื้นฐานที่ได้มาตรฐานเพิ่มขึ้น	๒	๔	๖	๘	๑๐	๑.๑บุกเบิก สร้างปรับปรุงบำรุงรักษาทางคมนาคม สะพาน เขื่อน ระบบระบายน้ำ	จำนวนทางคมนาคม สะพาน เขื่อน ระบบระบายน้ำที่ได้มาตรฐานเพิ่มขึ้น	ปีละ ๒ แห่ง	- โครงการปรับปรุงถนนลาดยาง ๒ สาย - โครงการก่อสร้างถนน คสล. ๑๖ สาย - โครงการก่อสร้างระบายน้ำ ๕ สาย - โครงการก่อสร้างฝัดคูระบายน้ำ ๑ สาย - โครงการบุกเบิกถนน ๖ สาย - โครงการขุดลอกคลอง ๑ สาย - โครงการถนนหินคลุก ๒ สาย - โครงการก่อสร้างกำแพงกันดิน ๒ สาย	กองช่าง	สำนักปลัด

รายละเอียดแผนยุทธศาสตร์การพัฒนากองคการบริหารการองค์การบริหารกาสาธารณสุข

ยท.๐๔

ความเชื่อมโยงกับยุทธศาสตร์จังหวัด	ยุทธศาสตร์อปท.ในเขตจังหวัด	ยุทธศาสตร์อปท.ในเขตจังหวัด	ยุทธศาสตร์อปท.	เป้าประสงค์ตามพันธกิจ	ตัวชี้วัดระดับเป้าประสงค์ (ตัวชี้วัดรวม)	ค่าเป้าหมาย					กลยุทธ์/แนวทางการพัฒนา	ตัวชี้วัดระดับกลยุทธ์	ความก้าวหน้าเป้าหมาย	โครงการ/กิจกรรม	หน่วยรับผิดชอบ	หน่วยสนับสนุน
						๕๕	๕๘	๖๐	๖๑	๖๒						
พัฒนาภาคการผลิต การค้า ขยายแดน ผลิตภัณฑ์ท้องถิ่น การท่องเที่ยวและการกีฬาเพื่อเชื่อมโยงประชาคมอาเซียน	ด้านโครงสร้างพื้นฐาน	ด้านโครงสร้างพื้นฐาน	๑.ด้านโครงสร้างพื้นฐาน	ระบบโครงสร้างพื้นฐาน สาธารณูปโภค สาธารณูปการ ระบบจราจร และผังตำบลได้มาตรฐาน	ระบบโครงสร้างพื้นฐานที่ได้มาตรฐานเพิ่มขึ้น	๑	๒	๓	๔	๕	๑.๒สร้างและปรับปรุงแหล่งน้ำอุปโภค บริโภค	จำนวนแหล่งน้ำอุปโภค บริโภคที่เพิ่มขึ้น	ปีละ ๑ จุด	๑.โครงการจัดสร้างแหล่งน้ำอุปโภค บริโภค ปีละ ๑ แห่ง ๒.โครงการซ่อมแซมประปา ปีละ ๑ แห่ง ๓.โครงการขยายเขตประปา ๑ แห่ง	กองช่าง	สำนักปลัด
ความเชื่อมโยงกับยุทธศาสตร์จังหวัด	ยุทธศาสตร์อปท.ในเขตจังหวัด	ยุทธศาสตร์อปท.	เป้าประสงค์ตามพันธกิจ	ตัวชี้วัดระดับเป้าประสงค์ (ตัวชี้วัดรวม)	ค่าเป้าหมาย					กลยุทธ์/แนวทางการพัฒนา	ตัวชี้วัดระดับกลยุทธ์	ความก้าวหน้าเป้าหมาย	โครงการ/กิจกรรม	หน่วยรับผิดชอบ	หน่วยสนับสนุน	
พัฒนาภาคการผลิต การค้า ขยายแดน ผลิตภัณฑ์ท้องถิ่น การท่องเที่ยวและการกีฬาเพื่อเชื่อมโยงประชาคมอาเซียน	ด้านโครงสร้างพื้นฐาน	ด้านโครงสร้างพื้นฐาน	๑.ด้านโครงสร้างพื้นฐาน	ระบบโครงสร้างพื้นฐาน สาธารณูปโภค สาธารณูปการ ระบบจราจร และผังตำบลได้มาตรฐาน	ระบบโครงสร้างพื้นฐานที่ได้มาตรฐานเพิ่มขึ้น	๑	๒	๓	๔	๕	๑.๓จัดทำผังตำบล	จำนวนผังตำบลที่ได้รับจัดทำหรือพัฒนา	ปีละ ๑ ครั้ง	๑.โครงการจัดทำปรับปรุงผังตำบล/พัฒนาบุคลากร	กองช่าง	สำนักปลัด

รายละเอียดแผนยุทธศาสตร์การพัฒนากองตำบลดงเคาะสาย

ยท.๐๔

ความเชื่อมโยงกับยุทธศาสตร์จังหวัด	ยุทธศาสตร์ อบท.ในเขตจังหวัด	ยุทธศาสตร์ อบท.	เป้าประสงค์ตามพันธกิจ	ตัวชี้วัดระดับเป้าประสงค์ (ตัวชี้วัดรวม)	ค่าเป้าหมาย					กลยุทธ์/แนวทางการพัฒนา	ตัวชี้วัดระดับกลยุทธ์	ความก้าวหน้าของเป้าหมาย	โครงการ/กิจกรรม	หน่วยรับผิดชอบ	หน่วยสนับสนุน
					๕๕	๕๔	๖๐	๖๑	๖๒						
พัฒนาภาคการผลิต การค้า ขยายแดนผลิตภัณฑ์ท้องถิ่น การท่องเที่ยวและการกีฬาเพื่อเชื่อมโยงประชาคมอาเซียน	ด้านโครงสร้างพื้นฐาน	๑.ด้านโครงสร้างพื้นฐาน	ระบบโครงสร้างพื้นฐาน สาธารณูปโภค สาธารณูปการ ระบบจราจร และผังตำบลได้มาตรฐาน	ระบบโครงสร้างพื้นฐานที่ได้มาตรฐานเพิ่มขึ้น	๑	๒	๓	๔	๕	๑.๕พัฒนาและปรับปรุงระบบจราจร	จำนวนระบบจราจรที่ได้รับการปรับปรุง	ปีละ ๑ จุด	๑.โครงการติดตั้งป้ายชื่อบอกเส้นทางและป้ายอื่นๆ ๒.โครงการติดตั้งป้ายบอกเส้นทางเข้าที่ทำการอบต.	กองช่าง	สำนักปลัด

ความเชื่อมโยงกับยุทธศาสตร์จังหวัด	ยุทธศาสตร์ อบท.ในเขตจังหวัด	ยุทธศาสตร์ อบท.	เป้าประสงค์ตามพันธกิจ	ตัวชี้วัดระดับเป้าประสงค์ (ตัวชี้วัดรวม)	ค่าเป้าหมาย					กลยุทธ์/แนวทางการพัฒนา	ตัวชี้วัดระดับกลยุทธ์	ความก้าวหน้าของเป้าหมาย	โครงการ/กิจกรรม	หน่วยรับผิดชอบ	หน่วยสนับสนุน
					๕๘	๕๙	๖๐	๖๑	๖๒						
พัฒนาภาคการผลิต การค้า ขยายแดนผลิตภัณฑ์ท้องถิ่น การท่องเที่ยวและการกีฬาเพื่อเชื่อมโยงประชาคมอาเซียน	ด้านโครงสร้างพื้นฐาน	๑.ด้านโครงสร้างพื้นฐาน	ระบบโครงสร้างพื้นฐาน สาธารณูปโภค สาธารณูปการ ระบบจราจร และผังตำบลได้มาตรฐาน	ระบบโครงสร้างพื้นฐานที่ได้มาตรฐานเพิ่มขึ้น	๑	๒	๓	๔	๕	๑.๕จัดใหม่ไฟฟ้าและระบบโทรคมนาคมอย่างทั่วถึง	จำนวนครัวเรือนที่มีไฟฟ้าและโทรคมนาคมใช้เพิ่มขึ้น	ปีละ ๑ แห่ง	๑.โครงการซ่อมแซมหอกระจายข่าว ๒.สนับสนุนกิจการไฟฟ้าเพื่อขยายเขตไฟฟ้า	กองช่าง	สำนักปลัด

รายละเอียดแผนยุทธศาสตร์การพัฒนากองคการบริหารกองตำบลเกาะสาหร่าย

ยท.๐๔

ความเชื่อมโยงกับยุทธศาสตร์จังหวัด	ยุทธศาสตร์ อบท. ในเขตจังหวัด	ยุทธศาสตร์ อบท.	เป้าประสงค์ตามพันธกิจ	ตัวชี้วัดระดับเป้าประสงค์ (ตัวชี้วัดรวม)	ค่าเป้าหมาย					กลยุทธ์/แนวทางการพัฒนา	ตัวชี้วัดระดับกลยุทธ์	ความก้าวหน้าของเป้าหมาย	โครงการ/กิจกรรม	หน่วยรับผิดชอบ	หน่วยสนับสนุน
					๕๕	๕๙	๖๐	๖๑	๖๒						
พัฒนาคุณภาพชีวิตตามหลักปรัชญาของเศรษฐกิจพอเพียง	ด้านงานส่งเสริมคุณภาพชีวิต	๒.ด้านงานส่งเสริมคุณภาพชีวิต	ประชาชนมีอาชีพ รายได้ ที่มั่นคงและยั่งยืน บริการด้านสวัสดิการสังคม กีฬานันทนาการ การศึกษา และการสาธารณสุข อย่างทั่วถึง การปฏิบัติงานของศูนย์ปฏิบัติการการต่อสู้เพื่อเอาชนะยาเสพติดมีประสิทธิภาพ ตลอดทั้งประชาชนมีคุณภาพชีวิตที่ดีพร้อมเข้าสู่ประชาคมอาเซียน	จำนวนประชาชนที่ได้รับบริการส่งเสริมการพัฒนาคุณภาพชีวิต	๑	๒	๓	๔	๕	๒.๒ส่งเสริมงานด้านสังคม สงเคราะห์และสวัสดิการชุมชน แก่ผู้ด้อยโอกาสทางสังคม	จำนวนผู้ด้อยโอกาสทางสังคมที่ได้รับการสงเคราะห์ หรือสวัสดิการ	ปีละ ๑ โครงการ/กิจกรรม	๑.สนับสนุนเบี้ยยังชีพผู้สูงอายุ ๒.โครงการพัฒนาชีวิตผู้สูงอายุ ผู้พิการ และผู้ด้อยโอกาส ๓.โครงการพัฒนาสตรีสถาบันครอบครัว ๔.สนับสนุนศูนย์สงเคราะห์ราษฎร ๕.แก้ปัญหาความยากจน ๖.สนับสนุนกองทุนสวัสดิการชุมชน	กองสวัสดิการสังคม	สำนักปลัด

รายละเอียดแผนยุทธศาสตร์การพัฒนากองตำบลเกาะสาหร่าย

ความเชื่อมโยงกับยุทธศาสตร์จังหวัด	ยุทธศาสตร์อปท.ในเขตจังหวัด	ยุทธศาสตร์อปท.	เป้าประสงค์ตามพันธกิจ	ตัวชี้วัดระดับเป้าประสงค์ (ตัวชี้วัดรวม)				กลยุทธ์/แนวทางการพัฒนา	ตัวชี้วัดระดับกลยุทธ์	ความก้าวหน้าของเป้าหมาย	โครงการ/กิจกรรม	หน่วยรับผิดชอบ	หน่วยสนับสนุน
				๕๘	๕๙	๖๐	๖๑						
พัฒนาคุณภาพชีวิตตามหลักปรัชญาของเศรษฐกิจพอเพียง	ด้านงานส่งเสริมคุณภาพชีวิต	๒.ด้านงานส่งเสริมคุณภาพชีวิต	ประชาชนมีอาชีพ รายได้ ทั่วถึงและยั่งยืน บริการด้านสวัสดิการสังคม กีฬานันทนาการ การศึกษา และการสาธารณสุข อย่างทั่วถึง การปฏิบัติงานของศูนย์ปฏิบัติการต่อสู้เพื่อเอาชนะยาเสพติดมีประสิทธิวิภาพ ตลอดทั้งประชาชนมีคุณภาพชีวิตที่ดีพร้อมเข้าสู่ประชาคมอาเซียน	๑	๒	๓	๔	๕	ปีละ ๑ โครงการ/กิจกรรม	๑.โครงการบัณฑิตน้อย ๒.โครงการฝึกอบรมการอ่านกีรอาติ ๓.สนับสนุนการศึกษา ศูนย์พัฒนาเด็กเล็ก ๔.จัดตั้งศูนย์การเรียนรู้ชุมชน ๕.ก่อสร้างอาคารศูนย์เด็กเล็กของอบต. ๖.สนับสนุนการศึกษาทุกระดับ	กองการศึกษาและวัฒนธรรม	สำนักปลัด	

รายละเอียดแผนยุทธศาสตร์การพัฒนาศูนย์บริการกองดับเพลิงสำหรับชาย

ความเชื่อมโยงกับยุทธศาสตร์จังหวัด	ยุทธศาสตร์ อปท.ในเขต จังหวัด	ยุทธศาสตร์ อปท.	เป้าประสงค์ตามพันธกิจ	ตัวชี้วัดระดับ เป้าประสงค์ (ตัวชี้วัดรวม)	ค่าเป้าหมาย					กลยุทธ์/แนว ทางการพัฒนา	ตัวชี้วัด ระดับกลยุทธ์	ความก้าว หน้าของ เป้าหมาย	โครงการ/กิจกรรม	หน่วย รับผิดชอบ	หน่วย สนับสนุน
					๕๕	๕๙	๖๐	๖๑	๖๒						
พัฒนาคุณภาพชีวิตตามหลักปรัชญาของเศรษฐกิจพอเพียง	ด้านงานส่งเสริมคุณภาพชีวิต	๒.ด้านงานส่งเสริมคุณภาพชีวิต	ประชาชนมีอาชีพ รายได้ ที่มั่นคงและยั่งยืน บริการด้านสวัสดิการสังคม กีฬานันทนาการ การศึกษา และการสาธารณสุข อย่างทั่วถึง การปฏิบัติงานของศูนย์ปฏิบัติการต่อสู้เพื่อเอาชนะยาเสพติดมีประสิทธิภาพ ตลอดทั้งประชาชนมีคุณภาพชีวิตที่ดีพร้อมเข้าสู่ประชาคมอาเซียน	จำนวนประชาชนที่ได้รับบริการส่งเสริมการพัฒนาคุณภาพชีวิต	๑	๒	๓	๔	๕	๒.๔ส่งเสริมศักยภาพศูนย์ปฏิบัติการต่อสู้เพื่อเอาชนะยาเสพติด	จำนวนโครงการ/กิจกรรมที่ส่งเสริมศักยภาพของศูนย์ปฏิบัติการยาเสพติด	ปีละ ๑ โครงการ/กิจกรรม	๑.โครงการแข่งขันกีฬาต้านยาเสพติด ๒.กิจกรรมป้องกันและแก้ไขปัญหายาเสพติด ๓.สนับสนุนการป้องกันและแก้ไขปัญหายาเสพติดให้อำเภอ	สำนักปลัด	กองสวัสดิการสังคม

รายละเอียดแผนยุทธศาสตร์การพัฒนาองค์การบริหารองค์ตำบลเกาะสาหร่าย

ยท.๐๔

ความเชื่อมโยงกับยุทธศาสตร์จังหวัด	ยุทธศาสตร์ อปท. ในเขตจังหวัด	ยุทธศาสตร์ อปท.	เป้าประสงค์ตามพันธกิจ	ตัวชี้วัดระดับเป้าประสงค์ (ตัวชี้วัดรวม)	ค่าเป้าหมาย				กลยุทธ์/แนวทางการพัฒนา	ตัวชี้วัดระดับกลยุทธ์	ความก้าวหน้าของเป้าหมาย	โครงการ/กิจกรรม	หน่วยรับผิดชอบ	หน่วยสนับสนุน
					๕๘	๕๙	๖๐	๖๑						
พัฒนาคุณภาพชีวิตตามหลักปรัชญาของเศรษฐกิจพอเพียง	ด้านงานส่งเสริมคุณภาพชีวิต	๒.ด้านงานส่งเสริมคุณภาพชีวิต	ประชาชนมีอาชีพ รายได้ ที่มั่นคงและยั่งยืน บริการด้านสวัสดิการสังคม กีฬานันทนาการ การศึกษา และการสาธารณสุข อย่างทั่วถึง การปฏิบัติงานของศูนย์ปฏิบัติการต่อสู้เพื่อเอาชนะยาเสพติดมีประสิทธิภาพ ตลอดทั้งประชาชนมีคุณภาพชีวิตที่ดีพร้อมเข้าสู่ประชาคมอาเซียน	จำนวนประชาชนที่ได้รับบริการส่งเสริมการพัฒนาคุณภาพชีวิต	๑	๒	๓	๔	๕	๒.๕ส่งเสริมด้านการออกกกำลังกาย และนันทนาการ	จำนวนโครงการ/กิจกรรมที่ส่งเสริมด้านการออกกกำลังกาย กีฬาและนันทนาการ	๑.สนับสนุนอุปกรณ์กีฬาหมู่บ้าน ๒.ส่งเสริมการแข่งขันกีฬา ๓.จัดซื้อ/ปรับปรุงที่ดินเพื่อทำสนามฟุตบอล ๓.ก่อสร้างลานกีฬา อนกประสงค์ ๔.ปรับปรุงสนามฟุตบอล	กองการศึกษา ศาสนาและวัฒนธรรม	สำนักงานส่งเสริมสนับสนุน

รายละเอียดแผนยุทธศาสตร์การพัฒนาศูนย์การบริหารกองตำบลเกาะสาหร่าย

ยท.๐๔

ความเชื่อมโยงกับยุทธศาสตร์จังหวัด	ยุทธศาสตร์ อบท. ในเขตจังหวัด	ยุทธศาสตร์ อบท.	เป้าประสงค์ตามพันธกิจ	ตัวชี้วัดระดับเป้าประสงค์ (ตัวชี้วัดรวม)	ค่าเป้าหมาย				กลยุทธ์/แนวทางการพัฒนา	ตัวชี้วัดระดับกลยุทธ์	ความก้าวหน้าของเป้าหมาย	โครงการ/กิจกรรม	หน่วยรับผิดชอบ	หน่วยงานสนับสนุน
					๕๘	๕๙	๖๐	๖๑						
พัฒนาคุณภาพชีวิตตามหลักปรัชญาของเศรษฐกิจพอเพียง	ด้านงานส่งเสริมคุณภาพชีวิต	๒.ดำเนินงานส่งเสริมคุณภาพชีวิต	ประชาชนมีอาชีพ รายได้ ที่มั่นคงและยั่งยืน บริการด้านสวัสดิการสังคม กีฬานันทนาการ การศึกษา และการสาธารณสุข อย่างทั่วถึง การปฏิบัติงานของศูนย์ปฏิบัติการต่อสู้เพื่อเอาชนะยาเสพติดมีประสิทธิภาพ ตลอดทั้งประชาชนมีคุณภาพชีวิตที่ดีพร้อมเข้าสู่ประชาคมอาเซียน	จำนวนประชาชนที่ได้รับการส่งเสริมการพัฒนาคูณภาพชีวิต	๑	๒	๓	๔	๕	๒.๖ส่งเสริมการป้องกันและรักษาโรค ตลอดจนการพัฒนาด้านการสาธารณสุข	จำนวนโครงการ/กิจกรรมที่ส่งเสริมการป้องกัน รักษาควบคุมโรค และงานสาธารณสุข	๑.สนับสนุนกิจการ อสม. ๒.สนับสนุนกองทุนสุขภาพ ๓.ส่งเสริมกีฬากลุ่มสตรี ๔.ควบคุมป้องกันโรคติดต่อ ๕.สนับสนุนงบประมาณให้แก่อุบัติเหตุอำเภอ	สำนักปลัด	กองการศึกษาและวัฒนธรรม
					๑	๒	๓	๔	๕	๒.๗ส่งเสริมสนับสนุนการพัฒนาชีวิตของประชาชนเพื่อรองรับการเข้าสู่ประชาคมอาเซียน	จำนวนโครงการ/กิจกรรมที่พัฒนาคุณภาพชีวิตของประชาชน	๑.โครงการฝึกและส่งเสริมอาชีพให้แก่เยาวชนประชาชน	สวัสดิการสังคม	สำนักงาน

รายละเอียดแผนยุทธศาสตร์การพัฒนาองค์การบริหารองค์ตำบลเกาะสาหร่าย

ความเชื่อมโยงกับยุทธศาสตร์จังหวัด	ยุทธศาสตร์อปท.ในเขตจังหวัด	ยุทธศาสตร์อปท.	เป้าประสงค์ตามพันธกิจ	ตัวชี้วัดระดับเป้าประสงค์ (ตัวชี้วัดรวม)	ค่าเป้าหมาย					กลยุทธ์/แนวทางการพัฒนา	ตัวชี้วัดระดับกลยุทธ์	ความก้าวหน้าของเป้าหมาย	โครงการ/กิจกรรม	หน่วยรับผิดชอบ	หน่วยสนับสนุน
					๕๔	๕๕	๖๐	๖๑	๖๒						
เสริมสร้างสันติสุขในพื้นที่	ด้านการจัดระเบียบชุมชน/สังคม และการรักษาความสงบเรียบร้อย	๓.ด้านการจัดระเบียบชุมชน/สังคม และการรักษาความสงบเรียบร้อย	ส่งเสริมประชาธิปไตย การมีส่วนร่วมของประชาชน การป้องกันและบรรเทาสาธารณภัย และบริการรักษาความสงบเรียบร้อยในท้องถิ่น	จำนวนโครงการ/กิจกรรมที่ส่งเสริมประชาธิปไตย ของประชาชน การป้องกันและบรรเทาสาธารณภัย และการรักษาความสงบเรียบร้อย	๑	๒	๓	๔	๕	๓๑ส่งเสริมให้ความรู้ ความเข้าใจแก่ประชาชน เกี่ยวกับการเมือง การปกครอง ระบอบประชาธิปไตย	จำนวนโครงการ/กิจกรรมที่ส่งเสริมประชาธิปไตย	ปีละ ๑ โครงการ/กิจกรรม	๑.เวทีประชาชนจัดทำแผนพัฒนา ๒.จัดทำแผนชุมชน ๓.ส่งเสริมประชาธิปไตย ๔.ปกป้องสถาบัน เฉลิมพระเกียรติ	สำนักปลัด	กองการศึกษา ศาสนา และวัฒนธรรม

รายละเอียดแผนยุทธศาสตร์การพัฒนากองการบริหารท้องถิ่นภาคสาธารณสุข

ความเชื่อมโยงกับยุทธศาสตร์จังหวัด	ยุทธศาสตร์อปท.ในเขตจังหวัด	ยุทธศาสตร์อปท.	เป้าประสงค์ตามพันธกิจ	ตัวชี้วัดระดับเป้าประสงค์ (ตัวชี้วัดรวม)	ค่าเป้าหมาย					กลยุทธ์/แนวทางการพัฒนา	ตัวชี้วัดระดับกลยุทธ์	ความก้าวหน้าของเป้าหมาย	โครงการ/กิจกรรม	หน่วยรับผิดชอบ	หน่วยสนับสนุน
					๕๘	๕๙	๖๐	๖๑	๖๒						
เสริมสร้างสันติสุขในพื้นที่	ด้านการจัดระเบียบชุมชน/สังคม และการรักษาความสงบเรียบร้อย	๓.ด้านการจัดระเบียบชุมชน/สังคม และการรักษาความสงบเรียบร้อย	ส่งเสริมประชาธิปไตย การมีส่วนร่วมของประชาชน การป้องกันและบรรเทาสาธารณภัย และบริการรักษาความสงบเรียบร้อยในท้องถิ่น	จำนวนโครงการ/กิจกรรมที่ส่งเสริมประชาธิปไตย การมีส่วนร่วมของประชาชน การป้องกันและบรรเทาสาธารณภัย และการรักษาความสงบเรียบร้อย	๑	๒	๓	๔	๕	๓.๒พัฒนาศักยภาพของท้องถิ่นในการป้องกันและบรรเทาสาธารณภัยตลอดจนการรักษาความสงบเรียบร้อยในท้องถิ่น	จำนวนโครงการ/กิจกรรมที่พัฒนาศักยภาพในการป้องกันและบรรเทาสาธารณภัย และการรักษาความสงบเรียบร้อย	ปีละ ๑ โครงการ/กิจกรรม	๑.จ้างยารักษาความปลอดภัยที่ทำการอปท. ๒.ส่งเสริมมีวินัยจราจรลดอุบัติเหตุ ๓.ฝึกอบรม/ทบทวนอปท. พร. ๔.สนับสนุนกิจกรรมรักษาความสงบให้แก่อำเภอ	สำนักปลัด	กองการศึกษา ศาสนา และวัฒนธรรม

รายละเอียดแผนยุทธศาสตร์การพัฒนากองตำบลเกาะสาหร่าย

ยพ.๐๔

ความเชื่อมโยงกับยุทธศาสตร์จังหวัด	ยุทธศาสตร์ อบท. ในเขตจังหวัด	ยุทธศาสตร์ อบท.	เป้าประสงค์ตามพันธกิจ	ค่าเป้าหมาย				กลยุทธ์/แนวทางการพัฒนา	ตัวชี้วัดระดับกลยุทธ์	ความก้าวหน้าของเป้าหมาย	โครงการ/กิจกรรม	หน่วยรับผิดชอบ	หน่วยสนับสนุน
				๕๘	๕๙	๖๐	๖๑						
พัฒนาคุณภาพชีวิตตามหลักปรัชญาของเศรษฐกิจพอเพียง	ด้านการวางแผน การส่งเสริมการลงทุนพาณิชย์ยกรรม และการท่องเที่ยว	๔.ด้านการวางแผน การส่งเสริมการลงทุนพาณิชย์ยกรรม และการท่องเที่ยว	ส่งเสริมการตลาด การค้า การลงทุน เมืองชายแดน การท่องเที่ยว ผลิตภัณฑ์ชุมชนในท้องถิ่นอย่างมั่นคงและยั่งยืนสู่ประชาคมอาเซียน	๑	๒	๓	๔	๕	๔.๑ส่งเสริมระบบเศรษฐกิจชุมชน และผลิตภัณฑ์ในท้องถิ่น	๑.สนับสนุนการพัฒนาคุณภาพผลิตภัณฑ์ชุมชน ๒.สนับสนุนเงินทุนโครงการเศรษฐกิจชุมชน ๓.เร่งรัดหนี้เงินทุนโครงการเศรษฐกิจชุมชน	กองสวัสดิการสังคม	สำนักปลัด	

ความเชื่อมโยงกับยุทธศาสตร์จังหวัด	ยุทธศาสตร์ อบท. ในเขตจังหวัด	ยุทธศาสตร์ อบท.	เป้าประสงค์ตามพันธกิจ	ค่าเป้าหมาย				กลยุทธ์/แนวทางการพัฒนา	ตัวชี้วัดระดับกลยุทธ์	ความก้าวหน้าของเป้าหมาย	โครงการ/กิจกรรม	หน่วยรับผิดชอบ	หน่วยสนับสนุน
				๕๘	๕๙	๖๐	๖๑						
พัฒนาคุณภาพชีวิตตามหลักปรัชญาของเศรษฐกิจพอเพียง	ด้านการวางแผน การส่งเสริมการลงทุนพาณิชย์ยกรรม และการท่องเที่ยว	๔.ด้านการวางแผน การส่งเสริมการลงทุนพาณิชย์ยกรรม และการท่องเที่ยว	ส่งเสริมการตลาด การค้า การลงทุน เมืองชายแดน การท่องเที่ยว ผลิตภัณฑ์ชุมชนในท้องถิ่นอย่างมั่นคงและยั่งยืนสู่ประชาคมอาเซียน	๑	๒	๓	๔	๕	๔.๒ส่งเสริมให้ประชาชนยึดหลักเศรษฐกิจพอเพียง	๑.ส่งเสริมเกษตรกรรมตามแนวเศรษฐกิจพอเพียง	สำนักปลัด	กองสวัสดิการสังคม	

รายงานละเอียดแผนยุทธศาสตร์การพัฒนางานองค์การบริหารองศาบาลเกาะสาหร่าย

ยท.๐๔

ความเชื่อมโยงกับยุทธศาสตร์จังหวัด	ยุทธศาสตร์ อบต.โมเขต	ยุทธศาสตร์ อบต.โมเขต จังหวัด	ยุทธศาสตร์ อบต.	เป้าประสงค์ตามพันธกิจ	ตัวชี้วัดระดับเป้าประสงค์ (ตัวชี้วัดรวม)	ค่าเป้าหมาย			กลยุทธ์/แนวทางการพัฒนา	ตัวชี้วัดระดับกลยุทธ์	ความก้าวหน้าเป้าหมาย	โครงการ/กิจกรรม	หน่วยรับผิดชอบ	หน่วยสนับสนุน
						๕๕	๕๙	๖๐						
พัฒนาคุณภาพชีวิตตามหลักปรัชญาของเศรษฐกิจพอเพียง	ด้านการวางแผน การส่งเสริมการลงทุนพาณิชย์ยกรรม และการท่องเที่ยว	ส่งเสริมการตลาด การค้า การลงทุน เมืองชายแดน การท่องเที่ยว ผลิตภัณฑ์ชุมชน ไม่ท้องถิ่นอย่างมั่นคงและยั่งยืนสู่ประชาคมอาเซียน	๔.ด้านการวางแผน การส่งเสริมการลงทุน พาณิชย์ยกรรม และการท่องเที่ยว	ส่งเสริมการตลาด การค้า การลงทุน เมืองชายแดน การท่องเที่ยว ผลิตภัณฑ์ชุมชน ไม่ท้องถิ่นอย่างมั่นคงและยั่งยืนสู่ประชาคมอาเซียน	จำนวนโครงการ/กิจกรรมที่ส่งเสริมการตลาด การค้า การลงทุน เมืองชายแดน การท่องเที่ยว ผลิตภัณฑ์ชุมชน โครงการตามแนวพระราชดำริหลักเศรษฐกิจพอเพียง	๑	๒	๓	๔	๕	๔.๓ พัฒนาส่งเสริมการท่องเที่ยว แหล่งท่องเที่ยว เชิงอนุรักษ์ เพื่อรองรับประชาคมอาเซียน	๑.โครงการส่งเสริมการท่องเที่ยวในพื้นที่ ๒.สนับสนุนในพื้นที่	สำนักปลัด	กองช่าง
ความเชื่อมโยงกับยุทธศาสตร์จังหวัด	ยุทธศาสตร์ อบต.โมเขต จังหวัด	ด้านการวางแผน การส่งเสริมการลงทุนพาณิชย์ยกรรม และการท่องเที่ยว	๔.ด้านการวางแผน การส่งเสริมการลงทุน พาณิชย์ยกรรม และการท่องเที่ยว	ส่งเสริมการตลาด การค้า การลงทุน เมืองชายแดน การท่องเที่ยว ผลิตภัณฑ์ชุมชน ไม่ท้องถิ่นอย่างมั่นคงและยั่งยืนสู่ประชาคมอาเซียน	จำนวนโครงการ/กิจกรรมที่ส่งเสริมการตลาด การค้า การลงทุน เมืองชายแดน การท่องเที่ยว ผลิตภัณฑ์ชุมชน โครงการตามแนวพระราชดำริหลักเศรษฐกิจพอเพียง	๑	๒	๓	๔	๕	๔.๔ส่งเสริมโครงการตามแนวพระราชดำรินานาชาติ	๑.โครงการปลูกหญ้าแฝก ๒.สนับสนุนศูนย์พัฒนาของจังหวัดนราธิวาส ๓.สนับสนุนฟาร์มตัวอย่างบ้านนาลูกกาบัส	สำนักปลัด	กองช่าง